

## **ЦРКВАТА СВЕТИ ГЕОРГИ КАЈ ГОРНИ КОЗЈАК, ШТИПСКО (МАКЕДОНИЈА)**

Најстарата зачувана средновековна црква, во штипскиот регион, подигната по средниот тек на реката Брегалница, е Свети Георги кај некагошното село Горни Козјак. Денес е познато дека црквата се наоѓа во непосредна близина на откриениот ранохристијански епископски центар - Баргала (V-VI век).

Таа е подигната на десниот брег од Козјачка Река, на местото кај селаните познато како Градот или Козји Град. Козјачка Река се влива во Брегалница, како нејзина лева притока, на околу десетина километри оддалечена од Штип. Кога Стамен Михајлов, во време на Втората светска војна ја посетил црквата Свети Георги, ја затекнал во руинирана состојба, без покрив (сл.1). Така неугледна, затскриена од високите тополи, кои растеле крај реката, не го привлекувала вниманието и не ја откривала својата старост.<sup>1</sup>

Стамен Михајлов, како архитект, точно ја опишал архитектурата на црквата и ја датира во IX/X век односно кон крајот на царувањето на Борис или почетокот на неговиот син Симеон.<sup>2</sup> Покрај описот на архитектурата, го донесува планот на црквата и дава аналогии за одделни карактеристични делови од планот, го опишува начинот на градење, употребата на антички сполии, менао, столбови, кои припаѓаат, според него, на некои ранохристијански локалитет, за кој препоставува дека се наоѓа во близина на Горни Козјак. Трудот на Стамен Михајлов за црквата во Горни Козјак, е пишуван во контекст на Брегалничката епископија, за која опширно пишува,<sup>3</sup> а истовремено трудот е збогатен освен со планот и со голем број фотографии, кои точно ја означуваат состојбата во која се наоѓала црквата при неговата посета.<sup>4</sup>

---

<sup>1</sup> Ст. Михайлов, *Козјак и Брегалничката епископија*, Известия на Българския археологически институт, 15, (1946), София, 1-23.

<sup>2</sup> *Ibid*, 19.

<sup>3</sup> *Ibid*, 1-5.

<sup>4</sup> *Ibid*, 5-19; детален опис на архитектурата (сл. 1-12) и планот на црквата на сл. 2.



Сл. 1. Црква Свети Георги, југо-источна страна (според Михаијлов)

Fig. 1. Church of St. George, South – East side (by Mihailov).



Сл. 2. Црква Свети Георги, поглед од запад, пред конзервација

Fig. 2. Church of St. George, viewed from the West, before the conservation.

Според Ст. Михајлов, црквата по форма е рамнокрак крст впишан во квадратно пространство со купола. На источната страна има тространа апсида со предапсидално пространство. На западната страна припратата е засводена со попречен свод и поврзана со насот преку трибелон. На јужната страна од припратата е изграден параклис со квадратна основа и со купола.

Овој прв објавен труд (1946 г.), ја воведува црквата во научната литература и придонесува за зголемување на интересот за оваа значајна црква од раниот среден век. Интересно е да одбележиме, дека десетина години порано, пред посетата на Стамен Михајлов, црквата ја посетил и Радослав М. Грујиќ, кога, во 1932 година, ги посетил Крупиште и Карбинци. Меѓутоа, резултатите од неговите истражувања ги објавил две децении подоцна (1955 г.), кога веќе се превземат и заштитни работи на црквата. Радослав М. Грујиќ, врз основа на првиот хрисовул издаден од визнатискиот император Василиј Втори во 1019 година, за Охридската архиепископија, градот Козјак, кој се споменува помеѓу 7 градови кои тогаш влегувале во Мородвишката епархија, точно го локализира кај селото Горни Козјак. На местото каде што се наоѓал градот Козјак (Κοζιακός) тој ги видел остатоците од рушевините на еден римски каструм и една подоцнежна „угледна црква“ изградена во византиски стил. При неговата посета постоело уште малото село под името Горни Козјак, во општината Карбинци.<sup>5</sup>

<sup>5</sup> Р. М. Грујиќ, *Археолошке и историске белешке из Македоније*, Археолошко-историски објекти у Горњем Козјаку код Карбинаца на Брегалници, Старинар 3-4 (1952-1953) Београд 1955, 212-215.



Сл. 3. Црква Свети Георги, северна бифора, поглед кон северо-запад

Fig. 3. Church of St. George, North mullion, views from North-West.



Сл. 4. Црква Свети Георги, поглед кон запад со откриената гробница

Fig. 4. Church of St. George, the view from West with the discovered tomb.

Не навлегувајќи во описот на архитектурата и живописот на црквата, Р. Грујиќ доднесува четири фотографии од надворешниот изглед и еден цртеж од внатрешноста на храмот Свети Георги. Останатиот дел на неговиот труд е посветен на историските податоци за селото Карбинци и Карба, „који је, како изгледа, био протомајстор - неимар и сам својим рукама саградил цркву Св. Петке на својој баштини и даровао је Хиландарском властелинству, пошто ју је фрескама и свим другим потребама украсил ...“, според повелбата од крал Душан, околу 1332 година.<sup>6</sup> Според него Карба не ја подигнал својата задужбина од основа, туку само ги обновил рушевините од стариот епископски центар - Козјак, односно црквата Свети Георги.<sup>7</sup>

Во педесетите години од минатиот век, црквата е ставена со Закон за заштита на културните споменици. Во 1953 година, според елаборатот на архитектот Крум Томовски превземени се мерки за заштита. Се пристапува кон покривање на објектот. Во првата етапа покривање на куполите, а потоа и на целата црква. (сл. 2) Направените покриви немаат никаква конструктивна врска со објектот.<sup>8</sup> Во 1956 година под раководство на З. Блажиќ и Д. Корнаков е извршено опшивање, инектирање (трета етапа од елаборатот) и китирање на живописот.<sup>9</sup>

<sup>6</sup> *Ibid*, 212-215, сл. 14-18 и сл. 17 цртеж; За овој проблем, сп. З. Расолкоска-Николовска, *Убикација на црквата Св. Петка на Брегалница според повелбата на цар Душан од 1355 г.*, Историја, списание на Сојузот на Историските друштва на СР Македонија, год IX, 2, Скопје 1973, 248-254..

<sup>7</sup> Р. М. Грујиќ, *нав. дело*, 213.

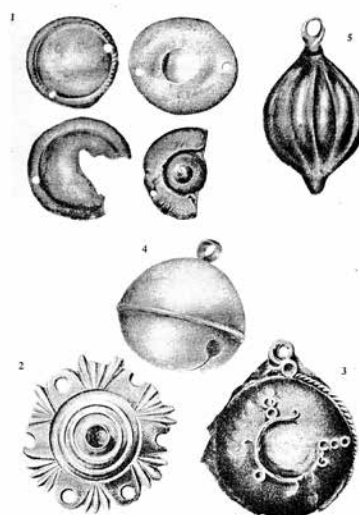
<sup>8</sup> К. Томовски, *Конзервација на црквата Св. Ѓорѓи во Горни Козјак*, Весник на Музејско-конзерваторското друштво на НР Македонија, год. III, 3-4, Скопје 82-84.

<sup>9</sup> К. Балабанов, *Конзерваторски работи на црквата Св. Ѓорѓи во месноста*



Сл. 5. Црква Свети Георги, некропола, гробни наоди, накит

Fig. 5. Church of St. George, necropolis, jewelry grave finds.



Сл. 6. Црква Свети Георги, некропола, гробни наоди, накит

Fig. 6. Church of St. George, necropolis, jewelry grave finds.

Во далечната 1966 година од минатиот век отпочнаа археолошките ископувања и истражувања во Бургала кај денешната месност Градот кај Горни Козјак, кои постепено прераснаа во систематски истражувања.<sup>10</sup> Од самиот почеток, археолошките истражувања се изведуваат во организација на Археолошкиот музеј на Македонија - Скопје, во соработка на Народниот музеј во Штип и Одборот за заштита на спомениците на културата во Штип.<sup>11</sup>

Во рамките на научниот проект Бургала и средниот тек на реката Брегалница во византискиот и словенскиот период, раководен од академик Блага Алексова, тогашен директор на Археолошкиот музеј на Македонија, паралелно со истражување на локалитетот Бургала се отпочна и со истражување на црквата Свети Георги. Се отпочна со истражувањето на некрополата со археолошки ископувања на просторот западно од црквата. На тој простор Алексова открива 20 скелетни горба со камена конструкција од средновековната некропола. Со овие истражувања на некрополата или во случајно откриените гробови се откриени наоди кои

*Горни Козјак - Штипско*, Зборник на Штипскиот народен музеј I, Штип 1959, 121-122, сл. 1 и 2.

<sup>10</sup> Б. Алексова, *Бургала*: Археолошки истражувања 1966-1976, Зборник (1975-1978), Археолошки музеј на Македонија, VIII-IX, Скопје (1978) 75-84.

<sup>11</sup> *Ibid.*, 83, заб 1.

укажуваат дека некрополата била во долга употреба. Во еден од гробовите пред црквата со камена конструкција откриена е монета што се припишува на Јован I Цимиски (969-976).<sup>12</sup>

Со моето вклучување во рамките на научниот проект Баргала (1967 г.) со задача проучување на црквата Свети Георги, се отпочна со отварањето на бифорите од внатрешната страна. Се констатираа меноага донесени од баргалската базилика, како што се столбовите од трибелонот. (сл. 3) Со делумно сондирање на подот на црквата се откри и исчисти сиданиот гроб, што се наоѓа до јужната бифора. Гробот е без прилози, со многу испретурани коски. Порано отворен.<sup>13</sup> (сл. 4)

На некрополата околу црквата Свети Георги се работеше во неколку етапи во текот на 1968, 1969 и 1970 од разни екипи. И во 1970 година, во рамките на истражувањата на градот Баргала, продолжија истражувањата на некрополата кај црквата Свети Георги.

На просторот североисточно од црквата беа ископани 21 гроб. Според наодите, некрополата била подолго време во употреба, но откриените гробови не изгледа дека се постари од XIV век.<sup>14</sup>

Во 1970 година во рамките на меѓународниот Југословенско-американски проект склучен помеѓу Археолошкиот музеј на Македонија во Скопје и Дамбартон Оакс, Центар за византиски студии од Вашингтон, се продолжи со ископувањето на градот Баргала, каде беа установени бедемите на градот со кулите. Така се утврди дека црквата Свети Георги е подигната вон сидините на ранохристијанскиот град Баргала, точно западно од југоисточната кула од сидот.<sup>15</sup>

По подолг прекин во истражувањето на некрополата околу црквата Свети Георги, Заводот и Музеј од Штип, започна со ревизионо и систематско истражување, кое паралелно се одвиваше и на конзервацијата на црквата, со цел презентирање на овој значаен споменик на културата од раниот среден век. Во повеќегодишното истражување, во текот на 1988 до 1991, под раководство на археологот Звонко Белдедовски, во кој период се откриени над 90 гробови, а што е најзначајно, што дотогаш не беше



Сл. 7. Црква Свети Георги, некропола, горбни наоди, гердан од разнобојни стаклени перли

Fig. 7. Church of St. George, necropolis, grave finds, necklace with colored beads.

<sup>12</sup> *Ibid.*, 82.

<sup>13</sup> З. Расолкоска-Николовска, *Археолошки истражувања на црквата Св. Ѓорѓи во Горни Козјак*, Зборник на Штипскиот народен музеј, IV-V (Штип 1975) 125-139.

<sup>14</sup> В. Aleksova and C. Mango, *Bargala: A Preliminary Report*, Dambarton Oaks Papers, Vol. 25, Washington 1971, 273-276, со постара литература; З. Расолкоска-Николовска, *Археолошки истражувања*, 134-135, сл. 7.

<sup>15</sup> В. Aleksova and C. Mango, 273, Plan 53; З. Расолкоска-Николовска, *Археолошки истражувања*, сл. 6.





Сл. 8. Свети Георги од јужната ниша, IX-X век

Fig. 8. Church of St. George, from the South niche, 9<sup>th</sup> -10<sup>th</sup> centuries.

Значајни се и фрагментите од керамичните садови најдени во некрополата. Според сите негови согледувања од обемните истражувања, тој е на мислење дека црквата Свети Георги е подигната во IX/X век како цеметеријална црква. Тоа, според него, е времето на покрстувањето на Словените по Брегалничкиот регион, време на бурен културен и духовен развој на Словените.<sup>19</sup>

Истражувањата на живописот кои се протегаат повеќе од 4 децении, повремено и етапно, секако дадоа и значајни резултати кои допринесоа и ја збогатија историјата на црквата. За подобар преглед на развојот на случувањата во храмот, овде ќе ги изнесеме хронолошки, според времето кога настанувал живописот во црквата а не како доаѓавме до нивното откривање, сознание и тумачење. Резултатите од овие истражувања се значајни за историјатот на црквата во недостатокот на историски извори.

случај, резултатите беа објавени, со што се допринесе да се согледа распространетоста на некрополата, посебно на просторот јужно, југозападно и западно од црквата, каде што тој работи. Констатира големи деструкции на гробовите, користени секундарно во три нивоа, со останатиот материјал помешан од повеќе генерации.<sup>16</sup>

За временската определба на изградбата на црквата Свети Георги од особено значајни според него се следните наоди: монетата на Јован Цимиски (969-976), прстенот со испупчена четиристрана пирамида, прстенот со зарамнета масивна глава украсена со врежан вегетабилен орнамент, обетка со конусна форма изведено со преплет и други.<sup>17</sup> (сл. 5)

Кон овој ран материјал карактеристичен за периодот од 9-12 век, следат ѓердан од разнобојни стаклени перли, четири бронзени апликации со крупна форма, бронзен привезок со јајцевидна издолжена форма и др.<sup>18</sup> (сл. 6 и 7)

<sup>16</sup> З. Белдедовски, *Баргала - средновековна некропола, ранословенски елементи*, Зборник н.с. бр.1, Археологија, Музеј на Македонија, Скопје 1995, 169-179; *Ibid*, *Брегалнички басен во римскиот и раниот средновековен период*, Зборник VI - посебно издание, Завод за заштита на спомениците на културата и Народен музеј, Штип 1990, 50-55, сл. 39 и 40, 41, Т. IV, V и VI.

<sup>17</sup> *Ibid*

<sup>18</sup> *Ibid*

<sup>19</sup> *Ibid*

## I Фаза - IX/X век

Во 1969 г., се раслои живописот во јужната ниша, каде што имаше јасно со-  
гледување за двослоен живопис. Ликот на св.  
Роман Мелод од XIV век беше изваден и се  
чува во Штипскиот народен музеј, а денес  
во нишата имаме претстава на светител во  
цел раст. Фреската е многу бледа. Боите се  
испрани од дождовите и влага, затоа што  
јужната бифора била долго време отворена.  
Зачувани се само основните контури на ли-  
кот.

Откриената фреска претставува млад  
светител со куса коса, без брада и жолт нимб.  
Насликан е на темно син фон, до висина на  
вратот, а надолу заднината е жолта. Преку  
долната темносина облека носи наметка за-  
петлана на предната страна. Светителот е  
насликан под една полукружна арка, што ја  
следи линијата на нишата, одбележана само  
со две линии, горе темносина, долу црвена.  
Од страните, во ширина од 10 см., е обоена  
со темно сина боја. На овој начин, фреската е  
врамена, издвоена од останатата подлога на  
малтерот. Ова е сторено, затоа што фрескиата со светителот е единствена  
насликана во црквата во непосредно по подигањето на храмот во IX/X век.

Наметката во предниот дел е кратка, така да десната рака е свиткана  
во лактот, а левата исто свиткана, со дланката отворена пред гледачот. Оваа  
наметка, за разлика од долната облека која е темна, оваа е светло розова и  
украшена со орнаменти кои се состојат од два концентрични круга, помеѓу  
кои има украси. (сл. 8)

Важноста на оваа фреска е многу голема за разбирањето и то-  
лкувањето на најстарата историја на црквата. Во отсуство на натпис со  
името на светителот, тешко да се определи кој светител е насликан. И  
покрај испраноста на боите, во овој млад светител ќе го препознаеме ликот  
на Свети Георги. Овој славен кападокиски маченик, по неговата смрт во  
330 год., во времето на Диоклецијан, рано се слика по храмовите, посебно  
во кападокиските цркви или како што е насликан на синајската икона од 6  
век. (сл. 9, цртеж)

Свети Георги, римскиот војник од Кападокија е еден од најпочиту-  
ваните и најистакнатите светители. Нему му се припишува и моќ на  
воскреснување на покојници. Само со таа негова особина можеме да  
го објасниме неговиот избор, единствено само тој да биде насликан  
во нишата, источно од зиданата гробница, која во правец исток-запад е  
поставена под јужната бифора. Кога црквата, од непознати причини,  
останала цела ненасликана, одбран е големиот светител свети Георги да



Сл. 9 Свети Георги од јужната  
ниша, цртеж

Fig. 9. Church of St. George, the  
South niche, drawing.



Сл. 10. Црква Свети Георги, калота, лик на Исус Христос, прва половина на XI век  
Fig. 10. Church of St. George, the calotte, image of Jesus Christ, first half of the 11<sup>th</sup> century.



Сл. 11. Црква Свети Георги, предапсидален простор, архангел Михаил (?), прва половина на XI век  
Fig. 11. Church of St. George, the space in front of the apse, Archangel Michael (?), first half of the 11<sup>th</sup> century.

ја овозможи првобитната намена - или осветувањето на црквата или пак некој друг настан што требало многу брзо да се случи пред да е насликана целата црква. И самото претставување на ликот под пошироката лента од страните, исто така ја покажува намерата на сликарот, како и нарачателот, да ја обликува како самостојна слика. Свети Георги секогаш се претставува млад, со куса кадрава коса и без брада.<sup>20</sup> Иако оштетена, најмногу личи на Св. Георги од енкаустичната икона од синајскиот манастир Света Катерина од 6 век.<sup>21</sup>

<sup>20</sup> З. Расолкоска-Николовска, *Археолошките истражувања*, 131, 133, цртеж бр.1; Eadem, *Најстарата фреска во црквата Св. Георги во Горни Козјак*, во близина на Штип, in На траговима Војислава Ј. Ђурића, САНУи МАНУ, Белград 2011, 18-21, цртеж 1.

<sup>21</sup> K. Waitzman, M. Chatzidakis, K. Miatev, S. Radojčić, *Ikone sa Balkana, Sinaj - Grčka - Bugarska - Jugoslavija*, Beograd-Sofija 1970, IX, 1; *Sinai - Treasures of the Monastery of Saint Catherine*, ed. Konstantinos A. Manafis, Athens 1990, 138.



## II Фаза - прва половина на XI век

Истражувајќи го иконописот во олтарот, откривме дека живописот во калотата и предапсидалниот простор не припаѓа на 14 век како дотогаш што сметавме. Со повнимателно споредување на колоритот во олтарот, иако сочуван во многу мали детали, како Богородица Поширока од небесата, од типот на Знамење, сочувана само детали од мафорионот, кој ја исполнувал целата конха на апсидата. Ликот на малиот Христос, делумо е зачуван, како и дел од еден од архангелите, можеби Михаил, од предапсидалниот простор. Од неговиот лик делумно се сочувани левото око, тенкиот и правилниот нос и малата уста. Лицето е сликано на окераста основа со лесни зелени сенки околу носот и устата.<sup>22</sup> (сл. 10) На северниот дел од предапсидалниот простор, сочуван е дел од корпусот на еден од двата



Сл. 12. Црква Свети Георги, Исус Христос Антифонитис, трета четвртина од XIII век

Fig. 12. Church of St. George, Jesus Christ Anthiphonitis, third quarter of the 13<sup>th</sup> century.

архангели, насликани во став на адорација. Сочуван е долниот дел од десната рака, во која држи скиптар. Раката е убаво моделирана. Освен колоритот, кој многу потсеќа на колоритот во охридската Св. Софија, овој фрагмент е значаен и по сочуваниот детаљ од ореолот, кој бил украсен со бисери. (сл. 11) Овие фрагменти, според нас, се многу блиски до вториот слој од црквата Успение Богородичино во Евританија, сега во Византискиот музеј во Атина. Ликот на Исус Христос од Горни Козјак по својата модулација многу потсеќа на ликот на св. Кузман.<sup>23</sup>

Според нас, тие биле насликани во првата половина на XI век и стилски се блиски до Мордовис, Водоча и Св. Софија во Охрид.<sup>24</sup> Тоа било втора фаза на сликање во храмот, но и сега само калотата од апсидата и предапсидалниот простор.

<sup>22</sup> З. Расолкоска-Николовска, *Сликаската работилница од Св. Софија (1037-1056) во Охрид и нејзиното следење во други храмови во Македонија*, in *Средновековната уметност во Македонија*, Скопје 2004, 35-58.

<sup>23</sup> *Ibid.*, 35-37, сл. 1-5.

<sup>24</sup> *Ibid.*, сл. 1-8; З. Расолкоска-Николовска, *Новооткриените цркви во Мордовис во контекстот на Мордовиската епископија*, Акта Вељуса, Симпозиум "Вељуса" по повод 900-годишнината на манастирската црква Богородица Милостива (Елеуса) во селото Вељуса, Скопје 1974, 129-139, сл. 1-3; *Ibid.*, *Средновековната уметност во Македонија*, 23-31, сл. 1-3.



Сл. 13. Црква Свети Георги, потпис на граматик Нестор врз Исус Христос Антифонитис

Fig. 13. Church of St. George, the signature of the gramatik Nestor, above Jesus Christ Anthiphonitis.

### III Фаза - трета четвртина од XIII век

Најзначајно во 1968 година е раслојувањето на фреската од северо-западниот пиластер, на кој бил насликан св. Димитриј во средината на XIV век. Со вадењето на овој светител, се откри ликот на Исус Христос Антифонитис, кој е многу редок иконографски тип, а кај нас единствено сочуван. Тоа е вотивна слика. Исус Христос е насликан под декоративна арка. Освен реткиот епитет на Исус Христос Антифонитис, што значи Гарант, и оваа фреска посведочи дека и во оваа фаза (III фаза) Исус Христос е самостојно поставен, што се гледа од начинот на кој е поставен новиот малтер за сликање и неговиот горен закосен крај на фреската.<sup>25</sup> (сл. 12)

За разјаснување на делумната историја на црквата фреската Исус Христос Антфонитис се покажа многу позначајна со големиот број на графити пишувани од повеќето граматичи, меѓу кои и граматикот Станислав од Штип, како се сам потпишал, кој го идентификувавме со граматикот Станислав од Лесновскиот манастир посведочен со два ракописа: Пролог од 1330 и Минеј од 1342 година. Меѓу другите показатели, како стилската анализа на фреските, палеографските карактеристики на графитите, неговото име беше индикатор за датирањето на фреската Исус Христос

<sup>25</sup> З. Расолкоска-Николовска, *Црквата Св. Ѓорѓи во Горен Козјак во светлината на новите испитувања*, Симпозиум 1100-годишнина од смртта на Кирил Солунски, 1, Скопје 1970, 219-226, сл. 1-14; посебно за Антифонитис на стр. 220-224, сл. 6, 7 и 8; Ibid., *Исус Христос Антифонитис од црквата Св. Ѓорѓи во Горни Козјак*, *Зборник посветен на Димче Коцо, VI-VII, Археолошки музеј на Македонија, Скопје 1975*, 217-230; Ibid., *Le Christ Antiphonitis d'après les monuments à Chypre*, *Практика тоу Деутероу Диѳноу Куприолукиоу Συνεδριου, Τομος Β', Μεσαιωνικον τμημα, Λεθκωσία 1986, Томо V Β', Mesaiwnikon tmhma, Leukws'a 1986*, p.p. 523-527, fig. 1-6.

Сл. 14. Црква Свети  
Георги, ктиторска  
композиција, припрата,  
средина на XIV век

Fig. 14. Church of St.  
George, the donors com-  
position, narthex, middle  
of the 14<sup>th</sup> century.



Антфонитис во третата четвртина од 13 век. Графитите, пишувани од повеќе автори и во разво време, настанале по овој датум, до средината на 14 век кога црквата е целосно живописана, а врз Исус Христос, на нов слој малтер бил насликан, како што погоре споменавме, св. Димитриј.

Значењето на овие графити се потврди и со најновото разрешување на еден од графитите од страна на Гордана Томовиќ. Авторката, врз основа на палеографската анализа на графитите, записот на граматикот Нестор кој се потпишал во „дни деспота Торника“, (сл. 13) смета дека настанал во периодот од крајот на XIII до првата деценија од XIV век. Така, таа во тој период го бара идентитетот на деспот Торник, кој долго време остана во науката неидентификуван. Врз основа на изворни податоци, таа утврди дека визнатискиот пребег Котаниц припаѓал и на познатата фамилија Торник. Котаниц, го држел Штип, главната тврдина на патот Охрид-Скопје. Тој како пребег кај кралот Милутин, се борел против Византија до 1306 година, кога бил предаден на Византинците и затворен. Оваа идентификација на Котаниц со деспот Торник од записот на граматикот



Сл. 15. Црква Свети Георги, по извршената конзервација на архитектурата

Fig. 15. Church of St. George, after the architectural conservation.

Нестор е значајна и за нашите досегашни датирања, како на фреската на Исус Христос Антифонитис, така и на времето на пишувањето на графитите.<sup>26</sup>

#### *IV Фаза - средина на XIV век*

Кога, во 1968 година, се откри ктиторската композиција, под дебелиот слој на чад и восок, верувавме дека дефинитивно ќе го разрешиме проблемот со ктиторот на живописот од последната четврта фаза, која потекнува од XIV век и точно ќе може да го одредиме времето на неговото сликање. За жал, во горниот средишен дел, композицијата беше уништена со отпаѓање на малтерот, а со тоа, во најголем дел уништен и ктитоскиот натпис.<sup>27</sup> (сл. 14)

Ктиторската композиција е насликана на западниот ѕид од припратата, јужно од влезот. Таа се состои од три фигури, кои го претставуваат семејството на непознатиот ктитор. Ктиторот е насликан со моделот на црквата. На моделот се гледа една централна купола во средината на црквата и две бочни, помали, а испред нив отворен трем со три арки.

<sup>26</sup> Г. Томовиќ, *Ко је био деспот Торник из записа грамата на Нестора*, ЗРВИ, XLI, 2004, 257-269.

<sup>27</sup> З. Расолкоска-Николовска, *Црквата Св. Ѓорѓи во Горен Козјак, 224-226, сл. 10-11*; В. Aleksova and С. Mango, *Bargala: 276-277, figs. 63-65*;



Во негово време, како би се добил поголем простор за сликање, затворени се бифорите, долниот дел од монофората во олтарот и трите околуци. На овој начин се создал поголем простор за сликање, каде што се реализирал сликаниот ансамбл карактеристичен за средината на XIV век. Живописот е многу оштетен, особено во горните делови, каде што наполно отпаднал малтерот со фреските (куполата и пандатифите) поради тоа што црквата била дого време откриена.

Во олтарот, во I зона, се насликани архиереи во цел раст, а над нив фриз архиереи во попрсја. На јужниот ѕид од источниот крак на крстот е насликана Богородица со Христос во цел раст, а изнад неа се наоѓа св. Ана во попрсје. На северниот ѕид, како пандан на св. Ана, се наоѓа св. Јоаким.

Во наосот во I зона биле насликани светители во цел раст, од кои се сочувани св. Кузман и Дамјан, св. Недела, св. Петка, св. Димитриј, св. Константин и Елена и др. Во горните две зони распоредени се 10 сцени од циклусот на Големите празници, а во арките композицијата со Неопалимата капина.<sup>28</sup>

Карактеристично за црквата Свети Георги е тоа што, иако со векови останала ненасликана, освен поединечните светители - св. Георги од јужната ниша од IX/X век, калотата и предапсидалниот простор во првата половина на XI век и ликот на Исус Христос Антифонитис од третата деценија на XIII век - таа е интересна и значајна и со тематиката и иконографијата на живописот од средината на XIV век особено со прикажувањето на Неопалимата капина, насликана на трите арки во наосот. На западната арка, во центарот е насликана Богородица Оранта со напред подадени раце. Таа го завзема средишниот дел од грмушката а со надворешните гранки е опфатена со огнот. Од четворицата пророци околу неа, само до проркот Арон е сочувано неговото име и неговиот лик е добро сочуван. Повеќето од пророците не се сочувани. Тематиката и иконографската целина во Горни Козјак ја претпоставува антитезата на Стариот завет и Новиот завет. Од една страна на јужната арка е насликан исус Христос Ангел на Големиот совет, а на северната, допојасна фигура на ангел кој држи сфера. Од друга страна, Исус Христос кој се вознесува на небото, насликан на источната арка, всушност е овоплотениот Логос од Новиот завет. Насликан е наспротив Неопалимата капина, симболот на Непорочното зачнување на Богот - Словото што се наоѓа на западната арка.

Вака осмислени, сите четири арки прават една целина, тема многу ретка и кај нас единствено прикажана и делумно зачувана.<sup>29</sup> Црквата Свети Георги во Горни Козјак по извршената конзервација на архитектурата блесна со својата убавина и долго ќе обстои за натамошно проучување. (сл. 15)

<sup>28</sup> З. Расолкоска-Николовска, *Црквата Св. Ѓорѓи во Горен Козјак, 225-226, сл. 10-14.*

<sup>29</sup> З. Расолкоска - Николовска, *Претставата на Богородица Неопалима капина во Горни Козјак кај Штип*, in *Средновековната уметност во Македонија, Скопје 2004, 105-113, сл. 1-9, цртеж бр. 1.*



Zagorka Rasolkoska-Nikolovska  
THE OLDEST FRESCOS IN THE CHURCH OF ST. GEORGE  
AT GORNI KOZJAK IN THE VICINITY OF ŠTIP

The church of St. George at Gorni Kozjak erected on the bank of the Kozjačka river, outside the walls of the Early Christian town of Bargala (5<sup>th</sup>-6<sup>th</sup> century) has drawn the attention of many scholars with its archaic architectural form. In absence of written historical sources, long term archeological and conservation works were been carried- out.

With partial removal of the fresco layer from the 14<sup>th</sup> century, interesting and valuable data was uncovered, which showed that the church long after the erection was left unpainted. Best argument for this deduction is the oldest fresco depiction of an unknown saint, for which we believe is the portrait of the patron of the church, Saint George.

In the south niche where previously St. Roman Melodos was depicted, with removal of the layer from the 14<sup>th</sup> century, a full figure image of a saint was uncovered. The saint was painted in the niche, directly on the mortar, which was fully used in church, as proven with the researches. The further removal of the fresco layer from the mid 14<sup>th</sup> century on the south side of the north-west column where St. Demetrius was portrayed, was unveiled a fresco of Jesus Christ Antiphonitis from the second half of the 13<sup>th</sup> century with numerous Slav graffiti. The graffiti studies gave identification the gramamaticos Stanislav, as well as of the despot Tornik, and enlightened the church history.

The research showed that in the church four stages of partial painting were accomplished. The first phase is contemporary to the building of the church, when the image of the patron St. George was painted. Testimonies that during this period the whole church was not decorated are the numerous graffiti on this layer. The second phase, which to present day remains most destroyed is the image of the Holy Virgin Platytera of the Znamenje type, found in the calotte of the alter apse. In the pre-apse area is preserved the face of Jesus Christ, as well as an archangel in adoration pose.

We believe these frescos were painted in the first half of the 11<sup>th</sup> century, and stylistic parallels are found in the frescos from Morodvis, Vodoča, and at St. Sophia in Ohrid. Only the image of Jesus Christ Antiphonitis originates from the third phase, painted in the second half of the 13<sup>th</sup> century. The complete fresco decoration in the church is from the fourth phase, accomplished in the mid 14<sup>th</sup> century, and bequeathed by an unknown donor who is painted with his family and the model of the church.

According to the extensive research of the fresco paintings and the archeological excavations, it is believed the church was erected in the 9<sup>th</sup>-10<sup>th</sup> centuries, the first phase period to which the fresco of St. George is dated. Although in a poor state, this is the earliest preserved fresco, that gives valuable data for the study of the church of St. George and for the painting of this period, since there are no preserved works in Macedonia from this early phase.