

АРХИТЕКТУРА БЕНЕДИКТИНСКИХ МАНАСТИРА У ДАЛМАЦИЈИ: ВИЗАНТИЈСКА ОБЕЛЕЖЈА И ЛОКАЛНЕ ОСОБИНЕ

Гранични положај Далмације између двају великих центара – Рима и Цариграда – током Средњег века специфичан је због тога што је истовремено припадао обама: углавном то је била византијска провинција под римском црквеном јурисдикцијом¹. Ипак без обзира на периодично појачање византијске власти у Далмацији², стална и растућа активност западних институција према тим земљама је напредовала, посебно након добијања папском влашћу права инвеституре, укључујући франачко свештенство и краљеве. Удаљени од Византије северо-западни део Балканског полуострва, нашао се под влашћу државе Каролинга, али и под најјачим духовним и културним ауторитетом Рима. Први хрватски кнезови су били васали франачких краљева, а римске папе на подручју целе Далмације активно су успостављали своје епископије³. Због активне делатности многобројних мисионера Карла Великог овде се брзо ширио култ франачких светаца. Упућени директно папом и остварајући његов верско-политички програм, око средине VII в. први су овде дошли бенедиктинци како би преузели главну улогу културних посланика наредни период, посебно у X – XII в. Они су оснивали манастире где су развијали писменост и друга знања, у првом реду веронауку. Главни њихов циљ је био привлачење мештана из угледних сталежа како би они подржали њихове позиције не само у верском, али и у политичком и културном смислу⁴.

Манастири, који су живели у повељи св. Бенедикта Нурсијског, проширили су се по Европи, након доба варварских најезда и иконоборства током VII – VIII века, а у IX в. након образовања царства Франака су стигли и до источне Европе. Широка градитељска активност у доба Карла Великог за 46 година његове управе довела је до стварања више од две

¹ Ј. Ферлуга, *Византијска управа у Далмацији*, Београд 1957, 57.

² Т. Живковић, *Јужни Словени под византијском влашћу (600 – 1025)*, Београд 2002, 340; Б. Ферјанчић, *Византија и јужни Словени*, Београд 2009, 45, 48 – 49.

³ Архтмандрит Н. Дучић, *Историја Српске Православне Цркве од првијех десетина VII века до наших дана и други књижевни радови*, Гацко 2002, 53, 62.

⁴ Р. Malbaša, *Dva crnogorska manastira*, Cetinje 2003, 69.

стотине манастира, који су имали неколико карактеристичних особина, чији ћемо степен присуства у архитектури далматинских манастира ми оценити. Једно од раних композицијских обележја европских опатија је било груписање две-три цркве у једној опатији, као у женском манастиру Нивел (око 650. г.), где су биле три цркве различитих функција: северна за клирике, централна за монахиње, јужна за гробље. Манастир Центула (Сен-Рикје, врхунац 790-814. г.), такође је укључивао три цркве повезане прелазима у облику неправилног четвороугаоника. Ова појава обично се објашњава прихваћеном традицијом литургије у облику процесције. О композицији ранокаролингске опатије се може судити према слици тлоцрта Сан-Галенског манастира из 816-817. г., када је извршена манастирска реформа, а сам манастир је постао узорак и за црквену градњу. Рационални систем локације стамбених и пословних зграда око цркве са примакнутим са севера клаустром је пројектован по строго ортогоналној шеми.

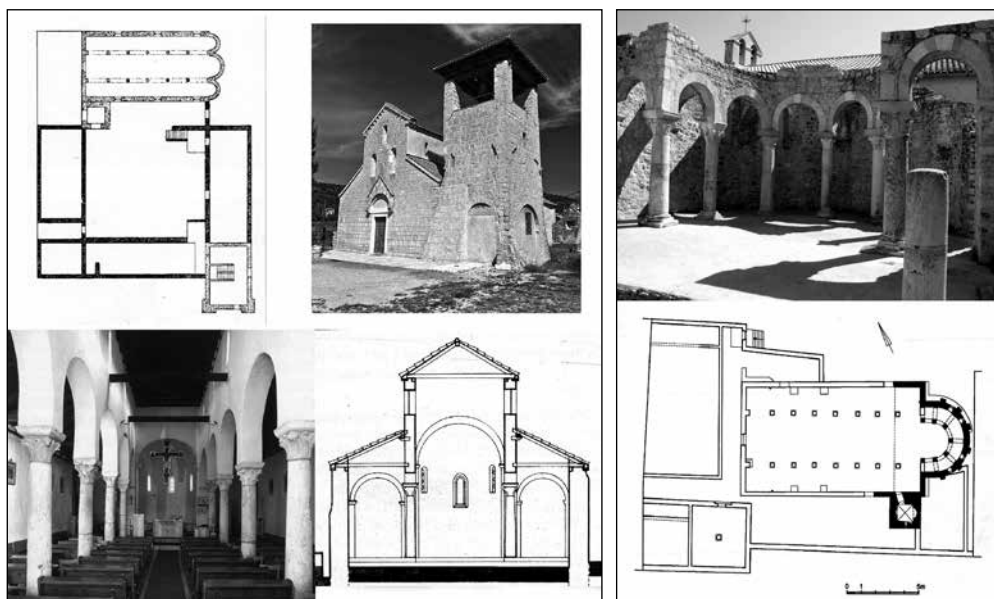
Главни тип цркве је била базилика, обично са криптом, наслеђеном од раног хришћанства, одјеком којег је у саставу плана понекад било присуство једне широке апсиде у тробродном наосу, као и присуство трансепта (цркве: опатија Сен-Дени и Фулде, VIII – IX вв.⁵). Међутим значајна новина је двострука оријентација базилике, појава западне апсиде, вестверк са галеријом за владара или епископа (опатија Корвеј IX в.), који се формирао током развоја нартекса. Овде се обично налазила капела, чија је једна од функција била чување црквених светиња. Ова значајна новина је унесена у композицију бенедиктинских цркава под утицајем архитектуре манастира Клини из X – XI в., ипак архитектонски клинијевски стил тада још није био утврђен⁶: наредне цркве су се разликовале једна од друге, користиле су локалне техничке особине и материјале. Као узор за регуларну шему бенедиктинског плана тробродне базилике са звоником-каманилом ломбардијског типа за целу јужну Европу је постао италијански манастир Монте Касино, посебно током свог највећег успона за време опата Дезидерија (1058 – 1086).⁷ Такође, у овом периоду су се шириле грађевинске технике «мајстора са језера Комо» (*«maestri comacini»*), у којима су ломбардијски каменоресци користили не само контрафоре, спољне патуљасте галерије, слепе аркаде и истурене венце, него и цигле византијског типа. (сл. 6)

У Северној Далмацији архитектура бенедиктинских цркава је у већој мери повезана са европским регионима из којих воде порекло, где се формирао међународни тип: тробродна троапсидална базилика са аркадама на стубовима, са дрвеним кровом. У нашем истраживању далматинских опатија ми ћемо кренути од севера према југу да проценимо динамику композицијских и стилских промена у њиховој црквеној архитектури. Употреба сполија, а често и адаптација старих базилика, које су радиле бенедиктинске цркве Далмације, указује на њихову ранохришћанску основу, повезану

⁵ M. Jarak, *Crkvena arhitektura 7. i 8. Stoljeća, Uvod u studij predromanike*, Split 2013, 84 – 86, 102 – 103.

⁶ The Abbey of Cluny, Paris 2005, 4 – 15.

⁷ Романское искусство, Архитектура, скульптура, живопись, Кельн 2001, 36.



Сл. 1 Манастир Св. Петра у Супетарској Драги на Рабу, 1060. г. План комплекса, поглед од југо-запада, ентеријер, попречни пресек (према Т. Марасовићу).

Fig. 1 Monastery of St. Peter in Supetarska Draga at the island Rab, 1060th, plan of the monastic complex, view from the south-western side, interior, cross-section (according to T. Marasović).

Сл. 2 Базилика Св. Јована Еванђелиста у г. Рабу на Рабу, XI – XII в. Деамбулаториј, тлоцрт (према Т. Марасовићу).

Fig. 2 Basilica of St. John the Evangelist at Rab, XI – XII-century. Deambulatorium, ground plan (according to T. Marasović).

са античким пореклом већине далматинских градова и насеља. Као примери могу да послуже базилике највећих острва у Северној Далмацији: Крка (Св. Михаила у г. Крку ⁸), Цреса (Св. Петра у г. Осору ⁹) и Раба, у манастиру Св. Петра у Супетарској Драги 1060. г. (сл. 1) Са јужне стране ове цркве, у равнини са зидом pročеља, је саграђен романички звоник XII в., који се сачувао само у доњем нивоу (порушен је 1906. г. до нивоа првог спрата). Сматра се да је капела («кустодија»), која се налази унутар ње, била намењена чувању реликвија, што се преклапа са једном од функција вестверка, пренесеном у овом случају на звоник.¹⁰

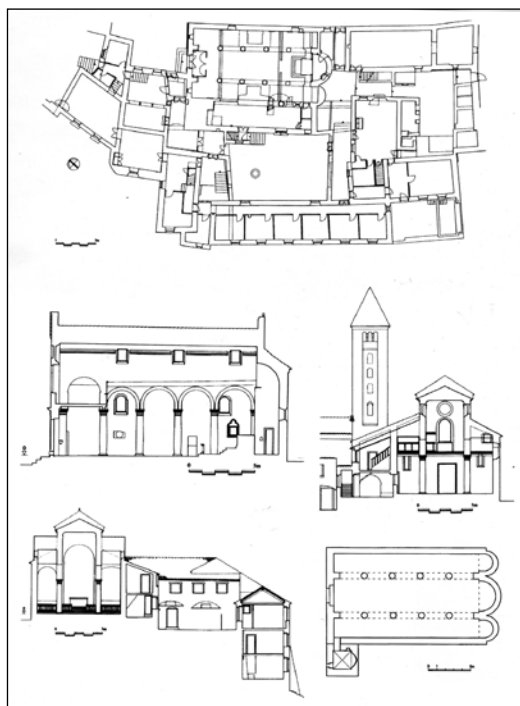
Две цркве у граду Раб (римска Арба), који је утемељен од стране императора Августа 10. г. пре н. е.¹¹, су прилагођене касније бенедиктинским опатијама. Оне су сачувале своју ранохришћанску основу, на шта

⁸ Т. Marasović, *Dalmatia praeromanica, Ranosrednjovjekovno graditeljstvo u Dalmaciji 2, Korpus arhitekture. Kvarner i Sjeverna Dalmacija*, Split – Zagreb 2009, 119 – 123; Domijan M. *Rab u srednjem vijeku*. Split, 2004. S. 39 – 41.

⁹ Т. Marasović, *nav. delo*, 94 – 98.

¹⁰ Исто, 22 – 25.

¹¹ М. Suić, *Antički grad na istočnom Jadranu*, Zagreb 2003, 379.



Сл. 3 Базилика Св. Андреја женског манастира у г. Рабу на Рабу, средина XI в. Тлоцрт комплекса, подужни и попречни пресеци и план базилике (према Т. Марасовићу).

Fig. 3 Basilica of St. Andrew female monastery at Rab, middle of XI-century. Ground plan of the complex, longitudinal and cross-section and plan of the basilica (according to T. Marasović).

указује њихов већи у поређењу са бочним средњи брод. Базилика Св. Јована Еванђелиста (сл. 2), за коју се претпоставља да се налази на остацима античке јавне грађевине, је задржала пропорције и типолошку припадност некадашње базилике V – VI века са широком полукружном апсидом која је знатно шира од средњег брода, а у апсиди су сачувани остаци синтрона. При томе средњи брод базилике је већи од двоструке ширине бочних. Специфичност ове цркве је деамбулаториј, саграђен у другој половини XI в., а један од стубова је ранохришћанска сполија полигоналног пресека. Ширина апсиде је омогућила изградњу обиласка око олтара у духу нових црквених реформи XI в., које је провео бенедиктински ред, а на Јадрану ово архитектонско решење је заиста јединствено. Нова тробродна базилика са седам пари стубова који носе аркаде, сачувала је испред пресбитерија и делимично у бродовима остатке подног мозаика са карактеричним орнаментом меандра и свастике. У апсиди су пронађени остаци подолтарне конфесије из XI в. са местом за полагање реликвијара, чије димензије одговарају оном претходном. Ранохришћански капители су били замењени на оне рано-

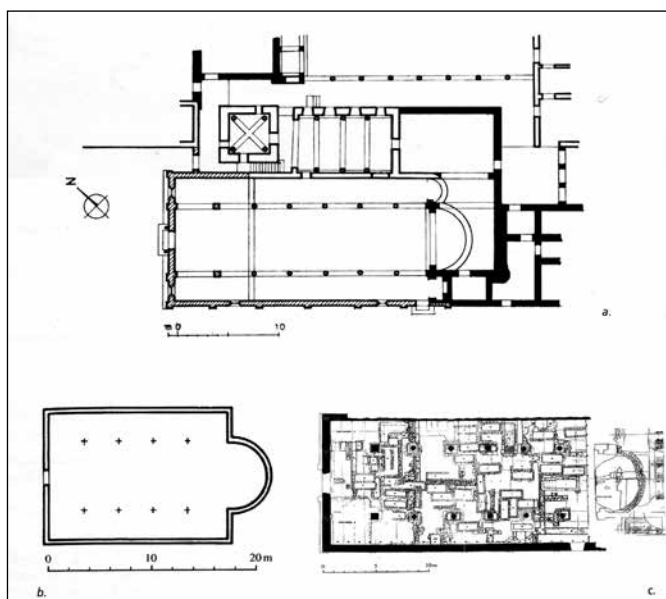
романске из друге половине XI в. са мотивима аканта и палмета. Такође су направљене нише и лезене на спољној површини зидова, а у XII в. уз јужни зид близу апсиде је приграђен петоспратни романички звоник, са високим приземљем, у којем опет видимо капелу («кустодију» за чување реликвија) са полукружном апсидом, уцртаном у источни зид и надсвођењем специфичним куполастим сводом¹².

Црква Св. Андреја, женског бенедиктинског манастира у г. Раб, (сл. 3) из средине XI в. нема ранохришћанско порекло, ипак је њен средишњи брод такође шири од бочних, а капители стубова су испуњени у античком духу и са промишљеним ритмом украса: први пар са стилизованим лишћем палме, а остала три пара са стилизованим акантовим лишћем, што је типично за протороманичко доба. Сачувао се стубац киворија са

¹² Т. Марасовић, *nav. delo*, 129 – 132; М. Домијан, *Rab u srednjem vijeku*, Split 2004, 18 – 22.

Сл. 4 Базилика Св. Марије Мале у женском манастиру у Задру, VI в., IX в., 1090. г., звоник 1105. г. Тлоцрти: садашња ситуација, реконструкција базилике из VI в., археолошке ископавања (према Т. Марасовићу).

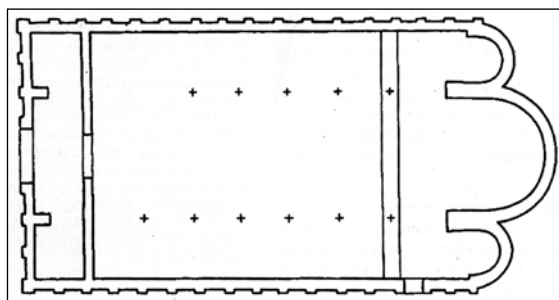
Fig. 4 Basilica of St. Mary in female convent in Zadar, VI century, IX century, 1090th, bell tower 1105th. Ground plans: contemporary situation, reconstruction of the basilica from VI century, archaeological excavations (according to T. Marasović).



скулптурним птицама на капителу. Права су реткост сачуване манастирске зграде, које се налазе према југо-западу од цркве, са клаустром у средини. На горњем спрату северног дела комплекса се нашла галерија са стубовима. Парлаториј (сала за пријем, где је дозвољено разговарати) и гостионица су се налазиле у западном делу комплекса. Према истоку су се сместиле господарске зграде, а у јужном делу се налазе ћелије изнад стене, која се дизала управо из мора, тако да су се те зграде нашле у склопу градских бедема.

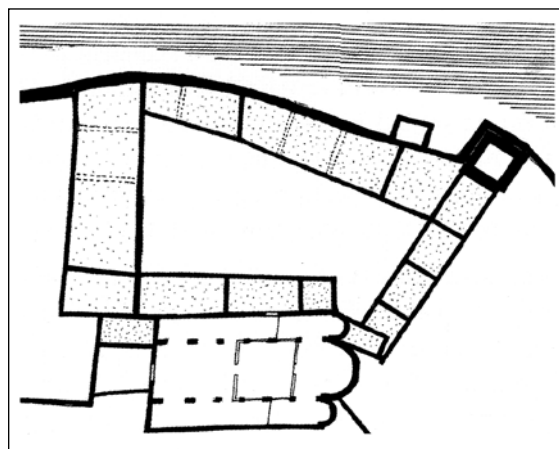
Звоник из 1181. г. је прислоњен уз јужну фасаду у равнини са црквеним pročелјем. За разлику од других звоника на Рабу овај нема поделе на спратове, него само угаоне лезене, који на врху прелазе у три лука трифоре, испод којих се протеже један низ од четири монофоре. Звоник има високу кровну пирамиду са благо истакнутим венцем романичке профилације, зидану од готово хоризонтално положених танких камених плоча, и зато је то једини такав сачувани звоник у Далмацији. Неомалтерисане површине зидова су изведене правилним редовима добро обрађеног камена што је својствено романичком добу. Приземље звоника са бачвастиим сводом је отворено на источној страни, а у северном зиду се налази опатичин гроб надвишен аркосолијем. На првом спрату звоника налази се капела за чување реликвија са крстастим сводом и полукружном апсидом утопљеном у ширину источног зида¹³.

¹³ У писменим изворима манастир се први пут спомиње 1208. г., када је овамо из разореног Задра бегала Вијола, опатица задарског манастира Св. Димитрија. 1278. г. ту су биле пресељене монахиње-бенедиктинке из манастира Св. Јована. Звоник је саграђен архијаконском Космом током владавине епископа Андреја и опатице Јоване, како је писало на плочи уграђеној у јужни зид звоника на првом спрату. Т. Marasović, *nav. delo*, 134 – 137. М. Domijan, *nav. delo*, 15 – 18.



Сл. 5 Базилика Св. Јована Еванђелиста у Биограду на мору, сред. XI в. Глоцрт (према Т. Марасовићу).

Fig. 5 Basilica of St. John the Evangelist in Biograd na moru, middle of the XI century. Ground plan (according to T. Marasović).



Сл. 6 Женски манастир Св. Марцеле у Нину, X – XI в. Глоцрт комплекса (према Т. Марасовићу).

Fig. 6 Female convent of St. Marcela in Nin, X – XI century, ground plan of the complex (according to T. Marasović).

Ранохришћанско порекло има базилика Св. Марије Мале, женски бенедиктински манастир у Задру (сл. 4), што потврђује и већа ширина средњег брода у поређењу са оним бочним (узајамни однос 1:2,5). Широка апсида једнака је распону средњег брода. Комади камене пластике (капител са акантовим лишћем и сл.) и саркофаг са карактеристичним крстом на предњој страни такође говоре о могућности касноантичког порекла те базилике. У нову, ранороманичку базилику, су уграђени и неки елементи са оне ранохришћанске, нпр. антички канелирани ступ у северној колоници и касноантички мермерни капител у јужној колоници. Један од делова олтарне преграде припада изразито византијском типу мермерних плутеја, што се види у широј средњој траци и тропрутној украсу (*fettuccia byzantina*). Вероватно је раносредњовековна црква IX в. настала редукцијом базилике из VI в. Ранороманичка обнова 1090. г. се поново вратила на првобитну матрицу, ипак нова базилика се уклапала у традиционални тип ранороманичких бенедиктинских тробродних и троапсидалних цркава, покривених дрвеном поткровном конструкцијом. Од ње се сачувала само обшта структура и стубови, остало је преграђено у XV – XVI в.¹⁴

¹⁴ P. Vežić, *Zadar na pragu kršćanstva*, Zadar 2005, 72 – 74; I. Petricoli, *Umjetnička baština samostana Sv. Marije u Zadru // Kulturna baština samostana Sv. Marije u Zadru*, Zadar 1968, 61 – 69. Током многобројних млетачких напада 1115 – 1125 г. на Задар и Биоград (при чему је манастир у Биограду био потпуно уништен) сестре манастира Св. Марије су примиле биоградске монахиње у свој манастир. После пропасти самог

Уз ту базилику 1105. г. су приграђени у једном захвату капитул и звоник, што се потврђује донаторским натписом на звонику угарског краља Коломана и епитафом опатице Већенеге у капитулској дворани. Капела на првом спрату звоника комуницира са капитулом преко врата лучног облика која су водила на мањи балкон. Сматра се да крстасто-ребрасти свод у приземљу звоника има француско порекло, што има историјско образложење. Ипак кубични капители звоника карактеристичнији су за архитектуру Ломбардије; дакле уз преобладајући француски утицај јавља се у ентеријеру звоника и ломбардијска компонента. Звоник је саграђен о Коломановом трошку како би увећао његов политички успех припајања далматинских градова његовом територијалном подручју, чиме је додао далматинском архитектонском инвентару први споменик зреле романике и један од најстаријих у Европи крстасто-ребрастих сводова¹⁵.

Јужније примећујемо одређене промене у архитектури бенедиктинских опатија Далмације. Црква Св. Јована Еванђелиста бенедиктинског манастира у Биограду на Мору (сл. 5), иако нема ранохришћанске основе, ипак такође има шири у поређењу са бочним средњи брод и одговарајућу апсиду, осим тога и нартекс, а можда и олтарну преграду. Пресбитериј је одвојен повећаним нивоом пода на месту првог пара стубова, што дозвољава претпоставити овде локацију олтарне преграде¹⁶. Треба приметити да овде нема звоника у облику ломбардијске кампаниле, обавезно за горе споменуте базилике, као ни у женском бенедиктинском манастиру Св. Марцеле у Нину (сл. 6). Он је сачувао археолошке остатке грађевина према северу од цркве, који обликују неправилни четвороугаоник са клаустром у средини, прислоњене уз античке градске бедеме. Првобитна тробродна базилика VI в. са полигоналним апсидама и наизменичним редом пилона и стубова карактеристична је за адриовизантијско подручје, посебно за Равену. Током преградње за време оснивања манастира X – XI в. нова црква је потпуно сачувала структуру ранохришћанске базилике¹⁷.

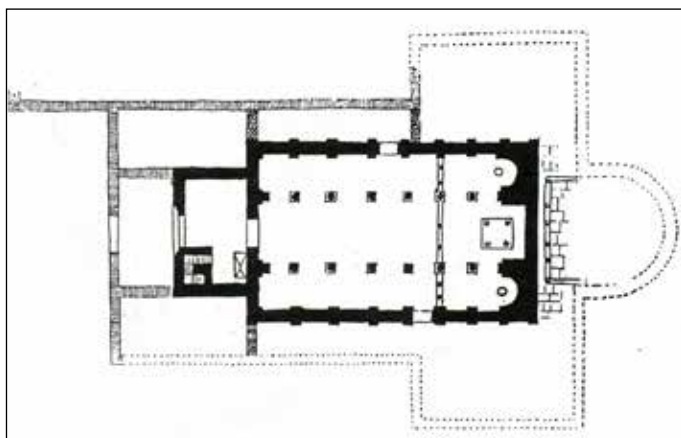
Црква Св. Петра и Мојсија у Солину (сл. 7) је изграђена у XI в. унутар граница темеља базилике VI в. са трансептом и великом апсидом. При томе нова црква је зидана само од архитектонских детаља некадашње црк-

Задра од крсташа 1202. г. били су разорени и задарски бенедиктински манастири Св. Николаја (о његовој архитектури ништа се не зна), Св. Томе (тробродна базилика са широком полукружном апсидом, са седам пари пилона и дрвеном кровном конструкцијом), Св. Димитрија (женски доминикански манастир, слика на гравури из XV в.) и Св. Хрисогона (бенедиктински манастир IX в., тробродна троапсидална црква из 1175. г. са дрвеном кровном конструкцијом, плитким аркадама на зидовима и под карнизима, спољном галеријом на аркадама на горњем спрату апсиде). Т. Marasović, *nav. delo*, 310 – 321; Р. Vežić, *nav. delo*, 58 – 59.

¹⁵ Француски утицаји су могли доћи у Далмацију преко Француза Одиља, опата бенедиктинског манастира у Шомодјвару (Мађарска), којег је угарском краљу Коломану 1096. г. упутио папа Урбан II, Француз и бенедиктинац. Одиљ је стигао у Мађарску из француског манастира Сен Жил. Е. Peričić, *Samostan Svete Marije u Zadru od njegova osnutka do danas // Kulturna baština samostana Sv. Marije u Zadru*, Zadar 1968, 7 – 19. I. Petricioli, *nav. delo*, 68.

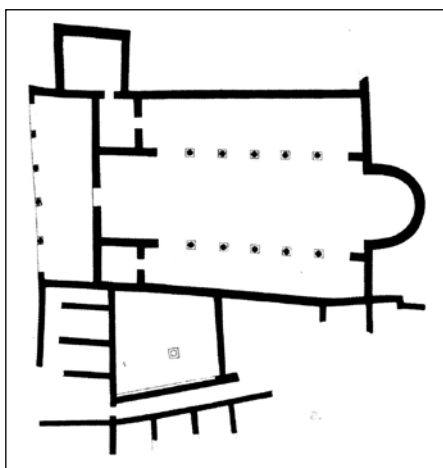
¹⁶ Т. Marasović, *nav. delo*, 436 – 437.

¹⁷ Исто, 205 – 209.



Сл. 7 Црква Св. Петра и Мојсија у Солину, VI в., XI в. Глоцрт (према Т. Марасовићу).

Fig. 7 Church of St. Peter and Moses in Solino, VIth century, XIth century, ground plan (according to T. Marasović).



Сл. 8 Манастир Св. Стјепана на Сустипану у Сплиту, IX – X в. Глоцрт комплекса (према Т. Марасовићу).

Fig. 8 Monastery of St. Stjepan at Sustipan in Split, IX-Xth century, ground plan of the complex (according to T. Marasović).

ве. Остаци степеништа у нартексу сведоче о присуству звоника или двоспратног вестверка. Карактеристично византијско обележје и реткост за локалну архитектуру је троделна олтарна преграда са трима улазима у пресбтериј. Добро је познат плутеј са ликом владара у композицији «проскинесис» из византијског дворског церемонијала који је касније уграђен у крстионицу сплитског баптистерија¹⁸.

Нову појаву видимо у цркви бенедиктинског манастира Св. Стјепана на Сустипану у Сплиту (сл. 8), која је саграђена на месту господарских античких зграда или римске некрополе. У ранохришћанском раздобљу V – VI в. је никла базилика са полукружном апсидом и дрвеним двосливним кровом над средишњим бродом и једносливним кровом над бочним бродовима. Бенедиктинска базилика, користећи се вероватно источним зидом са апсидом претходне цркве, саграђена је у IX – X в. као тробродна грађевина са отвореним егзонартексом са тролучним порталом на стубовима. Аналогно таквој композицији је и црква бенедиктинске опатије

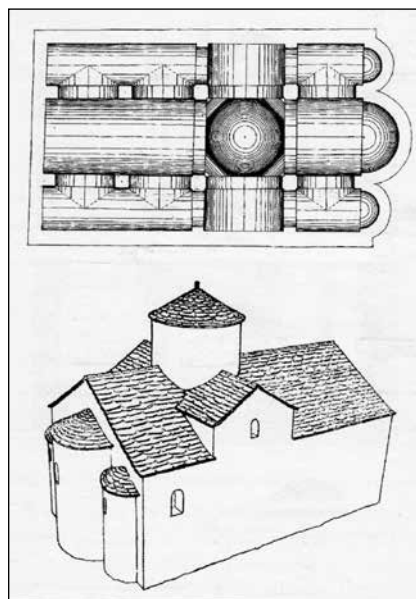
XI в. у Помпозу крај Равене, као и према положају звоника уз југозападни угао базилике. При томе опет видимо ломбардијску технику зидања *opus incertum* приклесаним или сасвим необрађеним ломљеницима, који

¹⁸ Т. Марасовић, *Dalmatia praeromanica. Ranosrednjovjekovno graditeljstvo u Dalmaciji. 1. Rasprava*. Split – Zagreb 2008, 274. Isti, *Dalmatia praeromanica. Ranosrednjovjekovno graditeljstvo u Dalmaciji. 3. Korpus arhitekture. Srednja Dalmacija*, Split – Zagreb 2011, 221 – 227.

су без правилних редова положени у обилном малтеру. Унутар раносредњовековне базилике су стајали монолитни стубови који су изворно припадали Диоклециановој палати. Према југу од базилике су изведене манастирске зграде са клаустром, у чијој средини се налази пресвођен бунар.¹⁹

Још ређу новину него отворени егзонартекс видимо у архитектури цркве Св. Бенедикта (Свете Евтимије) у Сплиту (сл. 9) XI в., која је можда имала куполу. Поред тога, ово је једини пример бенедиктинске цркве са трансептом у Далмацији, и она представља тлоцрт уписаног крста. Архитектура ове цркве, заједно са коришћењем ломбардијске технике зидања, одражава сукоб византијског и дороманског утицаја²⁰.

У јужном делу обале због географске близине Византије њен ауторитет је био нешто већи, међутим, традициони бенедиктински тип базилике је био доста развијен у Далмацији, о чему сведочи архитектура базилике манастира Св. Арханђела Михаила на Превлаци, који је основан у IX – XI в. и сачувао је темеље манастирских зграда око клаустра, вероватно, са тремовима. Тробродна базилика XI в. са трима полукружним апсидама представља традиционални бенедиктински тип, ипак о присуству звоника није познато. Судећи према дебљини њезиних зидова, грађених правилним редовима, црква је била пресвођена бачвастим сводовима. У ентеријеру је присутно мноштво античких и ранороманских сполија из претходне цркве IX в., које имају аналогије у апулијској архитектури.²¹ Исти облик је имала и црква женског бенедиктинског манасти-



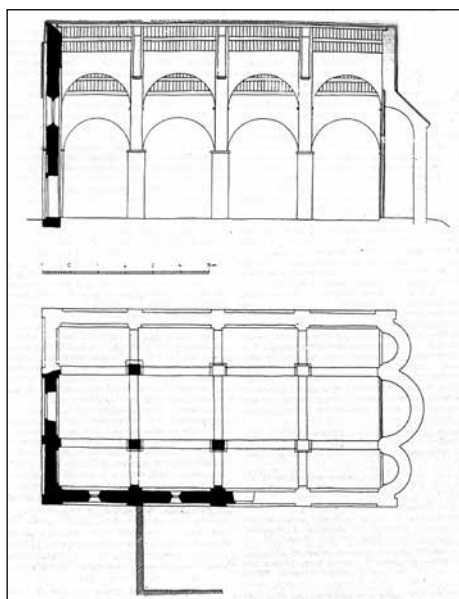
Сл. 9 Црква Св. Бенедикта (Св. Евтимије) у Сплиту, прва половина XI в. Проекција сводова и реконструкција (према Т. Марасовићу).

Fig. 9 Church of St. Benedict (St. Eutimia) in Split, first half of the Xith century. Projection of the vaulting system and reconstruction (according to T. Marasović).

¹⁹ Isti, *Dalmatia praeromanica. Ranosrednjovjekovno graditeljstvo u Dalmaciji*. 3. *Korpus arhitekture. Srednja Dalmacija*, Split – Zagreb 2011, 367 – 374.

²⁰ Оснивачка повеља женског бенедиктинског манастира из 1068. г. говори о раније постојећој на том месту капели солинских мученика св. Домнија и Анастасија. Т. Marasović, *Graditeljstvo starohrvatskog doba u Dalmaciji*, Split 1994, 89; Isti, *Dalmatia praeromanica. Ranosrednjovjekovno graditeljstvo u Dalmaciji*. 1. *Rasprava*, Split – Zagreb 2008, 267, 272, 410; Isti, *Dalmatia praeromanica. Ranosrednjovjekovno graditeljstvo u Dalmaciji*. 3. *Korpus arhitekture. Srednja Dalmacija*, Split – Zagreb 2011, 324 – 330.

²¹ Документи из 1124. и 1346. г. (писмо папе Климента IV цару Стефану Душану са списком католичких цркава, заузетих православцима) сведочи о постојању бенедиктинског манастира. Према пронађеним унутар главне апсиде остацима још једне апсиде В. Кораћ претпоставља да то су трагови цркве зетске епископије, коју је основао св. Сава 1220. – 1230. г. на рушевинама напуштеног бенедиктинског манастира. То је била једнобродна црква са куполом, нартексом и певницама – идеална шема плана



Сл. 10 Црква Св. Сергија и Вакха на Бојани, крај XIII в. Подужни пресек, тлоцрт (према В. Кораћу).

Fig. 10 Church of St. Sergius and Vachus at Bojana, the end of the 13th century, longitudinal section, ground plan, (according to V. Korać)

ра Св. Петра у Шурању близу Котора, која је саграђена у IX – XI в. на месту античке профане зграде. Тробродна базилика, чији је централни брод био двапут шири од бочних, имала је синтрон у главној апсиди²². Та обележја подсећају на ранохришћанску основу цркве.

Нове особине има архитектура цркве Св. Сергија и Вакха на Бојани из краја XIII в.²³ (сл. 10). Тробродна троапсидална базилика са трима паровима пилона је прекривена двосливним кровом, са фронтонама на прочељу и зачељу. Унутрашњи и спољни зидови су ојачани плитким пиластрима, који су спојени међусобно луковима. На дужим зидовима цркве лукови имају полукружни облик, на краћим зидовима лукови су преломљени, готски. Над порталима исто су се налазили преломљени прозори и лунете. На пиластрима западне фасаде опажају се почеци лукова који су били припојени зиду цркве – то су свакако остаци конструкције отвореног предворја, а над јужним делом западног зида постојао је мали отворени звоник. У базилици су примењена два начина зидања: тесаним каменом правим редовима и у алтернацији камена и опеке, што одражава византијску технику зидања. Сва та обележја укупно са фреско декорацијом и

подним мозаиком подсећају на бенедиктинску архитектуру Јужне Италије са несумњивим утицајем цистерцитске готике²⁴.

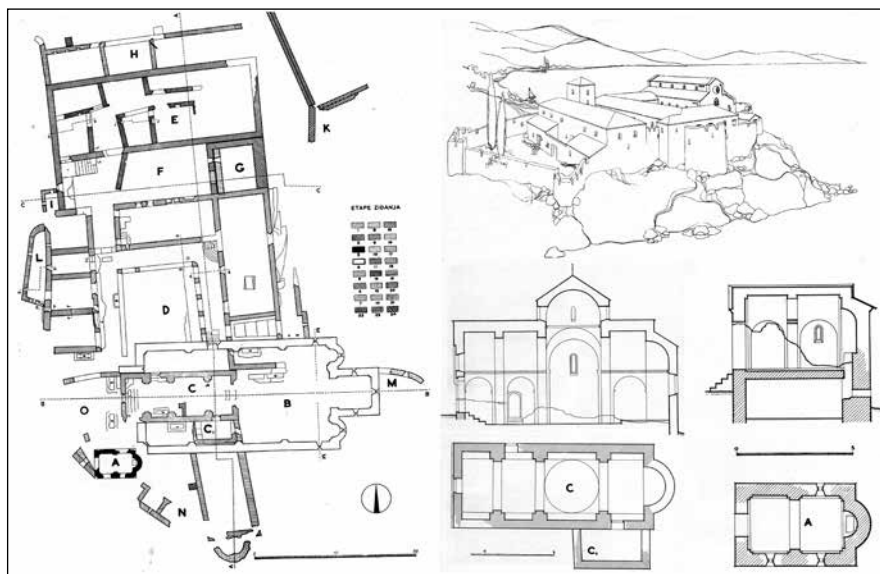
Ова органска веза романичких и готских особина се види у архитектури главне цркве бенедиктинског манастира Св. Марије (раније Св. Михаила) у Ратцу близу Бара (сл. 11). Ипак, прва црква манастирског комплекса, која је изграђена почетком XI в., односи се на једнобродни куполни тип, веома раширен у Јужној Далмацији, што одражава византијски стил-

рашке архитектуре. При томе зидови нове цркве не леже на темељима оне старе. В. Кораћ, *Остаци манастира Св. Арханђела Михаила на Превлаци*, Старинар. Нова серија, књ. LI, Београд 2002, 135 – 145; Р. Malbaša, *Dva crnogorska manastira*, Cetinje 2003, 42; Т. Marasović, *Dalmatia praeromanica. Ranosrednjovjekovno graditeljstvo u Dalmaciji. 4. Korpus arhitekture. Južna Dalmacija, Bosna i Hercegovina, Crna Gora*, Split – Zagreb 2013, 407 – 412.

²² Исто, 396 – 398.

²³ А. Дероко, *Монуменална и декоративна архитектура у средњовековној Србији*, Београд 1985, 34 – 36.

²⁴ В. Кораћ, *Св. Сергије (Срћ) и Вакх на Бојани*, Старинар Књ. XII, Београд 1961, 35 – 43.



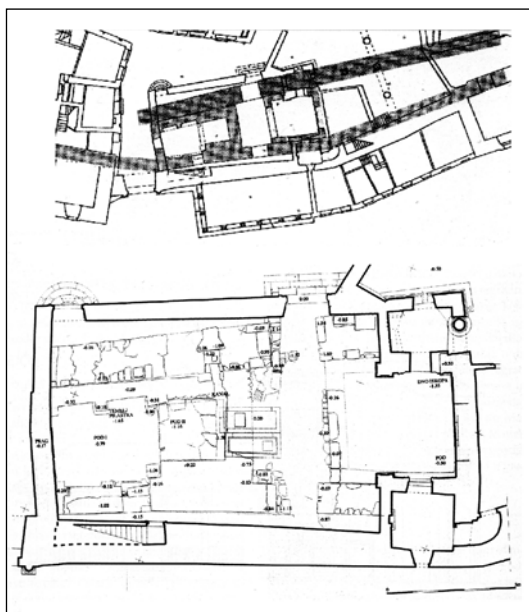
Сл. 11 Манастир Св. Марије у Ратацу близу Бара. Тлоцрт и реконструкција комплекса, црква из поч. XI в. (подужни пресек и тлоцрт), капела са криптом XII – XIII в. (подужни пресек и тлоцрт) (према Ђ. Бошковићу и В. Кораћу).

Fig. 11 Monastery of St. Mary in Ratac near Bar. Ground plan and reconstruction of the complex, church from the beginning of the XIth century (longitudinal section and ground plan), chapel with crypt XII-XIII century (longitudinal section and ground plan) (according to Đ. Bošković and V. Korać)

ски утицај у овом региону. Ширина централног травеја је знатно већа од ширине осталих, и формира поткуполни квадрат, што је дало претпоставити постојање куполе на пандативима. У XII – XIII в. у комплексу настала је мала двоспратна капела са криптом, што представља најређи случај у Далмацији. Налази се само једна аналогија: црква Св. Михаила на острву Мркану близу Цавтата²⁵, а прототип за обе грађевине би могао бити маузолеј св. Анастасија (мушки) око 300. г. на Марусинцу близу Салоне²⁶. У XIII – XIV в. на месту првобитне цркве у облицима зреле романике и ране готике је започета (али није никад довршена због турске опасности) трећа и највећа тробродна базилика комплекса. У истом периоду су изграђене и остале манастирске зграде са двоспратним клаустром, бредима, кулама и другим деловима одбрамбеног система манастира. Изузетак за бенедиктинску основу цркве, али карактеристична појава за далматинску архитектуру из краја XIII – прве половине XIV в. је комбинација тробродне шеме са правоугаоном средњом презвитеријалном апсидом и оним бочним полукружним. Бочни бродови су припремљени за засвођавање полу-

²⁵ Бенедиктински манастир је никао ту касније, у XIII в. Т. Marasović, *Dalmatia praeromanica. Ranosrednjovjekovno graditeljstvo u Dalmaciji. 4. Korpus arhitekture. Južna Dalmacija, Bosna i Hercegovina, Crna Gora*, Split – Zagreb 2013, 286 – 288.

²⁶ E. Dyggve, *Povijest salonitanskog kršćanstva*, Split 1996, 63 – 64.



Сл. 12 Црква манастира Св. Домнија у Трогиру, 1064. г. Тлоцрти (према Т. Марасовићу).

Fig. 12 Church of the monastery St. Domnius in Trogir, 1064th, ground plan (according to T. Marasović)



Сл. 13 Црква Св. Мартина у Сплиту, IX в. Поглед према олтару.

Fig. 13 Church of St. Martin in Split, IXth century, view toward the altar.

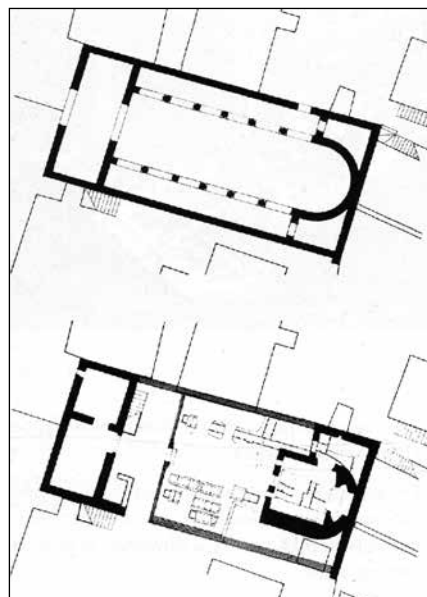
обличастим сводовима, зато су на источном зиду остављена полукружна лежишта за сводове. Са унутрашње стране северног и јужног зида су остала три пилона са плитким лезенама који доказују поделу ентеријера на четири травеја. Размак пилона у трећем травеју је знатно већи и обликује прави квадрат. То је омогућило истраживачима да претпоставе постојање куполе на пандативима. Ипак постоји могућност и засвођавања главног брода лаким савременим ребрастим сводовима као у дечанском кафоликону. Слични су му и пропорције наоса, а ритам ширине бродова сличан је оном у цркви Св. Трипуна у Котору. Сачувани источни део базилике је намењен за крипту, која је традиционална за италијанске базилике, као и веома квалитетно полихромно зидање са наизменичним редовима белог и црвеног камена²⁷.

Други архитектонски типови бенедиктинских цркава у Далмацији представљају адаптацију манастирског живота редовника за локалне прилике. Такви су примери смештени углавном у Средњој и Северној Далмацији, као што манастир Св. Луције у Јурандвору, чија једноброд-

²⁷ Ђ. Бошковић, В. Кораћ, Ратац, Старица. Нова серија, књ. VII – VIII, Београд 1956 – 1957, 39 – 75. Т. Marasović, *Dalmatia praeromanica. Ranosrednjojekovno graditeljstvo u Dalmaciji*. 4. Korpus arhitekture. Južna Dalmacija, Bosna i Hercegovina, Crna Gora, Split – Zagreb 2013, 447 – 449.

на ранохришћанска црква VI в. је адаптирала римску господарску зграду, а на крају XI – почетку XII в. је преграђена бенедиктинцима²⁸. Понекад су монашке заједнице користиле за свој богослужбени и свакодневни живот постојеће зграде и профане просторије, као у цркви манастира Св. Домнија у Трогиру (сл. 12). Овде 1064. г. између касноантичког и средњовековног јужног градског бедема, на размаку отприлике 5 м од античког зида, је направљена једнобродна црква са правоугаоном апсидом за женски бенедиктински манастир²⁹. Исти случај је црква Св. Мартина у Сплиту (сл. 13) IX в. у стражарском ходнику изнад северних врата Диоклецијанове палате. После прерада XI в. она је постала капела женског бенедиктинског манастира³⁰. Слична адаптација се десила и у цркви манастира Св. Ловро у Стобречу (сл. 14), где је првобитна апсида ранохришћанске цркве из V – поч. VI в. вероватно припадала култној згради грчког Епетиона. Током IX – XI в. ова црква је преграђена у малу црквицу, а нартекс је преуређен у манастирске стамбене ћелије³¹. Шестиконхална црква Св. Михаила у Придраги је никла на месту античког комплекса господарских зграда, које су бенедиктинци искористили у средини IX в. за свој манастир³².

Неке мале бенедиктинске заједнице Средње и посебно Јужне Далмације су користиле најједноставнији локални тип једнобродне једноапсидалне цркве, о чему сведоче археолошки остаци двају комплекса из IX – XII в. у околини Салоне. Први од њих је Рижинице, где се сачувала мала црквица, која је саграђена на темељима античке виле рустике, са каменим клупама уз бочне зидове и стамбена просторија са ћелијама. Такође тамо се налазила и башта, која се спуштала терасама доле дуж реке, и зид са два кулама. Други мали манастир је Црквине са сличним планом цркве и терена, али са слободно стојећом капелом. Сачуване



Сл. 14 Црква манастира Св. Ловро у Стобречу, тлоцрти црква V – поч. VI в. и IX – XI в. (према Т. Марасовићу).

Fig. 14 Church of the monastery St. Lovro in Stobreč, ground plans of the churches V-begging of the VIth century and IX-XIth century (according to T. Marasović)

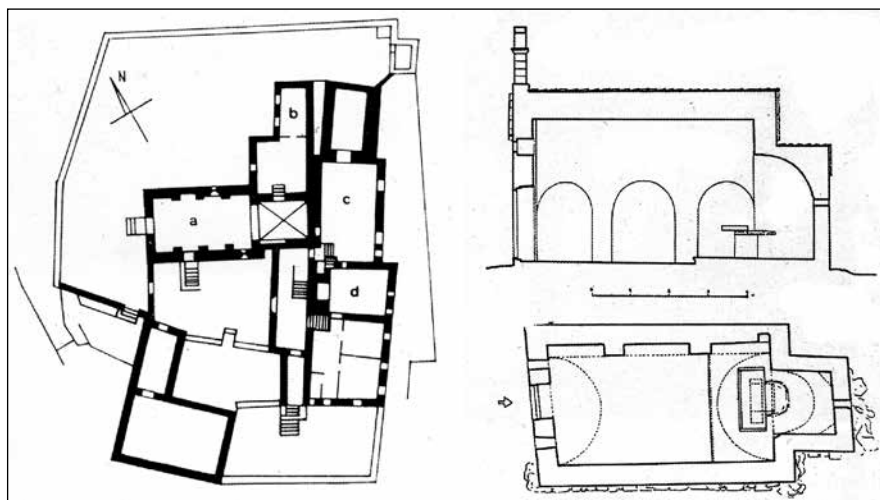
²⁸ T. Marasović, *Dalmatia praeromanica. Ranosrednjovjekovno graditeljstvo u Dalmaciji. 2. Korpus arhitekture. Kvarner i Sjeverna Dalmacija*, Split – Zagreb 2009, 59 – 62.

²⁹ T. Marasović, *Dalmatia praeromanica. Ranosrednjovjekovno graditeljstvo u Dalmaciji. 3. Korpus arhitekture. Srednja Dalmacija*, Split – Zagreb 2011, 136 – 139.

³⁰ Исто, 317 – 323. У Сплиту се налазио још један женски бенедиктински манастир Св. Марије, основан 1069. г., ипак његови трагови нису сачувани. Исто, 346 – 349.

³¹ Исто, 421 – 424.

³² T. Marasović, *Dalmatia praeromanica. Ranosrednjovjekovno graditeljstvo u Dalmaciji. 2. Korpus arhitekture. Kvarner i Sjeverna Dalmacija*, Split – Zagreb 2009, 243 – 247.



Сл. 15 Манастир Св. Косме и Дамјана на Пашману, IX – XI в. Плочрт комплекса. Црква Св. Михаила на Вису, XI в. Плочрт, подужни пресек (према Т. Марасовићу).

Fig. 15 Monastery of St. Cosmas and Damian at Pašman, IX – XI c. Ground plan. Church of St. Michael at Vis, XIth c., ground plan, longitudinal section (according to T. Marasović)

су две секције зида са уским пролазом, господарска зграда, хелије и башта, које су се вероватно налазиле испод брда. Монашки редови су познати на далматинским острвима отприлике од 400. г., они су споменути на неколиким салонитанским гробним латинским натписима. Један од њих из VI в. спомиње «Петра монаха», други, из времена разарања Салоне 612. г., звучи као «sancta abbatissa»³³. Осим тога мноштво цркава истог типа су се прошириле од IX в. на малим јужно-далматинским острвима: Локрум, Свети Андрија, Шипан, Сушац, Палагружа, Вис, Бишево, Светац, Пашман (у овом последњем случају су сачувани остаци манастирских грађевина) (сл. 15)³⁴.

Јединственост биполарног стила архитектуре Јужне Далмације се објашњава чињеницом да је овај регион био у саставу Српске државе све до краја XIV века, али при томе је припадао јуридикцији католичке епархије Дубровника. Дакле, овде су мале опатије често користиле најједноставнији локални тип једнобродне цркве са једном апсидом, односно њену куполну варијанту, као што је главна црква бенедиктинског манастира Св. Марије на Мљету (сл. 16). Она има велики двоспратни нартекс, тродел-

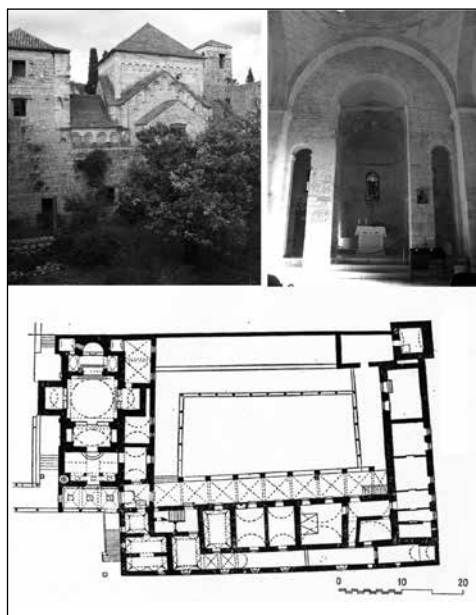
³³ Starohrvatski Solin, Split 1992, 115 – 120; E. Dyggve, *Povijest salonitanskog kršćanstva*, Split 1996, 56 – 57.

³⁴ T. Marasović, *Dalmatia praeromanica. Ranosrednjovjekovno graditeljstvo u Dalmaciji. 4. Korpus arhitekture. Južna Dalmacija, Bosna i Hercegovina, Crna Gora*, Split – Zagreb 2013, 165 – 167, 211 – 215, 280 – 281, 283 – 284, 291 – 292; T. Marasović, *Dalmatia praeromanica. Ranosrednjovjekovno graditeljstvo u Dalmaciji. 3. Korpus arhitekture. Srednja Dalmacija*, Split – Zagreb 2011, 593 – 594, 600 – 603, 606 – 607; Isti, *Dalmatia praeromanica. Ranosrednjovjekovno graditeljstvo u Dalmaciji. 2. Korpus arhitekture. Kvarner i Sjeverna Dalmacija*, Split – Zagreb 2009, 448 – 449.

ни пресбитериј и куполу на пандативима. Олтар је одвојен од наоса трибелоним и можда олтарском преградом. Добро је познато поређење овог споменика са архитектуром цркве Богородице у Студеници 1186. г., у њеном првобитном замислу. Упркос чињеници да мљетска црква стилски остаје у току савремене јој романике, по свом плану и структури она је заиста блиска рашким споменицима и чак понекад се сматра да је један од њених претходника. Ту се јавља гранични стил цркве у слободној комбинацији централне и подужне шеме, такође и романског декора. Присуство у архитектури храма таквих типичних елемената као што је трибелон и купола, а такође и сви полукружни лукови и пронађене византијске капители, омогућава да потврди предност византијског фактора у стилу овог споменика³⁵.

Последњи споменик који ћемо разматрати је симбол изузетне варијативности планова и архитектонских решења у бенедиктинској архитектури Далмације. Манастир Св. Петра и Павла «de Campro» (итал. «у пољу»), близу Требиња (сл. 17) је познат од XI в. и представља комплекс од двеју цркава, спојених заједничким нартексом. Прво је била изграђена црква Св. Петра, која датира из времена највеће бенедиктинске експанзије – средином XI в. – крстолика базилика са полукружном апсидом и правоугаоним певницама, а четири компартиментна у угловима крста формирају квадратни тлоцрт. Једина сличност са византијским црквама представља композиција ове цркве типа «уписаног крста» из византијске архитектуре XI в., иако су веома ретко бочни компартименти одвојени од наоса зидовима (обично стубовима или пиластрима).

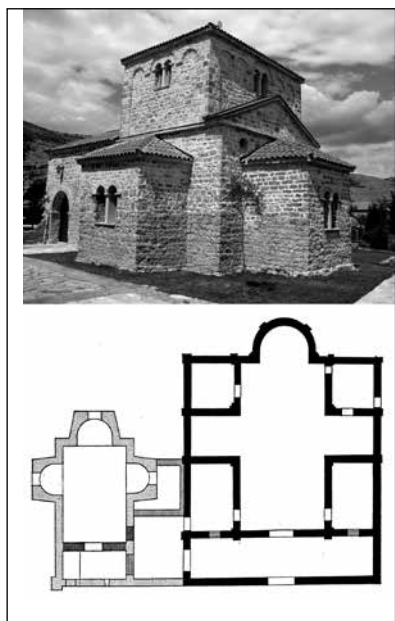
Друга црква комплекса, посвећена Св. Павлу, из средине XII в., такође има карактеристични за византијску архитектуру план у облику триконхоса са певницама, полукружним изнутра, а споља полигоналним, као и апсида. Раније, црква је имала нартекс на чијем је северном зиду дозидана надземна гробница; касније зид између ње и наоса је порушен. Обе цркве, међу којима је, вероватно, на почетку била цистерна за воду, биле су повезане пролазом кроз нартексе. При томе ући у цркву Св. Павла



Сл. 16 Манастир Св. Марије на Мљету, XII – XIII в. Поглед на цркву са јужне стране, ентеријер цркве, тлоцрт комплекса (према М. Чанак-Медић).

Fig. 16 Monastery of St. Mary at Mljet, XII – XIII c. View from the souther side, interior of the church, ground plan of the monastic complex (according to M. Čanak-Medić)

³⁵ В. Кораћ, *Црква Св. Марије на Мљету*, у: *Између Византије и Запада: одабране студије о архитектури*, Београд 1987, 174 – 185.



Сл. 17 Манастир Св. Петра и Павла близу Требиња, сред. XI – сред. XII в. Реконструкција цркве Св. Павла и тлоцрт комплекса (према М. Поповићу).

Fig. 17 Monastery of St. Peter and Paul near Trebinje, middle of the XI – middle of the XIIth century. Reconstruction of the church of St. Paul and ground plan of the monastic complex (according to M. Popović)

(и то само у нартекс) било је могуће искључиво кроз нартекс цркве Св. Петра. Очигледно је да је црква Св. Павла имала функцију гробне капеле, која је често добивала облик триконхоса³⁶.

Ни за једну цркву комплекса нема блиских аналогја. Порекло њихових тлоцрта иде из византијске архитектуре, међутим, за све остале елементе и конструктивна решења те цркве су повезане са раном романиком, како источно-јадранском, тако и у целини са западно-европском. Посебно је изузетна привидна лакоћа са којом су византијске идеје прихваћене и коришћене у бенедиктинској архитектури Далмације, која је у

зависности од околности усвајала локалне традиције и технику. Овде је била гранична територија Источне и Западне Цркве, где се још дуго након расцепа 1054. г. нису успоставиле јасне разлике између православне и католичке цркве. Овај споменик као суштински израз у архитектури сложене културно-политичке ситуације контактних зона у средњем веку завршава анализу бенедиктинских цркава у Далмацији.

Упркос римској јурисдикцији региона и активној мисионарској делатности бенедиктинског реда, њихове опатије су биле прилично ретка и туђа појава на подручју средњовековне Далмације. Познато је тек двадесетак релативно великих комплекса и исто толико на малим и удаљеним острвима. При томе ови манастири су често били разарани и уништени током непријатељстава или напуштени из различитих разлога. Распоред чак и највећих од њих суштински се разликује од редовне ортогоналне шеме европских опатија. Недостаје и груписање неколико цркава у једном манастиру, из чега се може закључити да овде није била прихваћена традиција литургије у облику процесije (нема о томе података ни у изворима). Главна црква далматинских опатија никада није имала западни хор, а присуство вестверка претпоставља се само у једном случају (црква Светих Петра и Мојсија у Солину). Међутим, нартекс је присутан скоро у свакој цркви (осим споменика у Северној Далмацији), а у два случајевима

³⁶ Гроб жупана Десе највероватније се налазио у нартексу цркве Св. Павла, чији је ктитор био он сам, што хронолошки одговара датирању цркве. М. Поповић, *Manastir Svetog Petra de Campo kod Trebinja*, Glasnik Zemaljskog muzeja Bosne i Hercegovine u Sarajevu. Arheologija, Nova serija. T. XXVII/XXVIII, Beograd 1972/73, 314 – 338. S. Ćurčić, *Architecture in the Balkans from Diocletian to Suleyman the Magnificent*, Yale University Press. New Haven and London, 2010, 463 – 466.

смо видели присуство отвореног егзонартекса, који има аналоге у Јужној Италији. Осим тога, двапут смо приметили слободно стојеће двоспратне капеле са криптама у приземљу, које су могле имати локални прототип. Ипак такође постоји пример и крипте испод пресбитерија (црква у манастиру Ратац), која је традиционална за италијанске базилике.

При томе ломбардијски градитељски подухвати и начин зидања примењују скоро свуда, користећи опеке византијског типа (са неколико изузетака, који су повезани са компликованом грађевинском историјом споменика), што је такође било актуелно за овај сеизмолошко активни регион. То се тиче и градитељства звоника уз базилике. Они су били попут ломбардијских кампанила, унутар којих су смештене капеле намењене за чување реликвија (такве примере смо видели претежно у Северној и Средњој Далмацији). Важно је приметити да се од ранохришћанских карактеристика у архитектури далматинских цркава традиционалног бенедиктинског типа усвајао у првом реду однос ширине главног и бочних бродова (и подударних апсида). Наравно, у случају директног коришћења ранохришћанске основе средњовековне базилике су чувале једноапсидалну композицију плана, ипак у архитектури Далмације нема таквог архаичног обележја као трансепт (уцртани трансепт у цркви Св. Бенедикта (Св. Евтимије) у Сплиту има други смисао, који је повезан са постојањем куполе и планом уписаног крста).

Како је познато, бенедиктинске опатије су имале снажан утицај на развој романске архитектуре на целом европском подручју. Конкретно, знатна улога бенедиктинских манастира Далмације се очитовала у томе да је архитектура основног типа базилика снажно утицала на архитектуру градских и епископалних катедрала. Многе композиције основе и спољни облици понављају бенедиктинске узор; уствари може се говорити о заједничком архитектонском типу за манастирске цркве и градске катедрале. Као примери могу служити градске катедрале на острвима Рабу и Крку, такође у Биограду на мору, у Задру, Котору и Дубровнику, ипак треба напоменути да су се градске катедрале и опатијске базилике претежно градиле на темељима ранохришћанских цркава. Захваљујући општеприхваћеном типу за манастирске и епископалне базилике, њихове функције су могле да се узајамно мењају у зависности од прилика, што је случај у цркви Св. Бартула на Капитулу бенедиктинског манастира близу Шибеника, која је саграђена на месту римског војног гарнизона I в. у Бурнуму. Тробродна пресвођена базилика из средине IX в. са четирима паровима стубова и трима полукружним апсидама 1203. г. је преграђена у романску катедралу книнског епископа са крстоликим пилонима и полигоналним апсидама³⁷.

Ширењем бенедиктинских опатија на територији Далмације се дешавала не само асимилација уметнутих архитектонских облика и принципа организације монашког живота. Манастири су обично расли на темељима старих хришћанских цркава или касноантичких објеката са својом структуром, дакле нове зграде су требале да се прилагоде њима. При томе зна-

³⁷ Т. Marasović, *Dalmatia praeromanica. Ranosrednjovjekovno graditeljstvo u Dalmaciji. 2. Korpus arhitekture. Kvarner i Sjeverna Dalmacija*, Split – Zagreb 2009, 503 – 509.

чајан византијски утицај у региону (посебно у Јужној Далмацији) је условио појаву одговарајућих архитектонских типова или њихових појединих особина у просторне организације и структуре бенедиктинских опатија Далмације. У подручјима снажне ранохришћанске традиције предроманика стално преузима раније архитектонске моделе. А постојање сопствених локалних врста у једнако удаљеној од главних центара покрајини довело је до њихове широке употребе у архитектури поново основаних манастира.

На крају, узимајући у обзир све пребројене разлике далматинских опатија од главних карактеристика интернационалне бенедиктинске архитектуре, можемо да констатујемо присуство у средњовековном градитељству Далмације посебне ранороманске групе источно-јадранске архитектуре, која се развила на овом подручју несумњиво помоћу бенедиктинског реда. Унутар те групе можемо да издвојимо три главне подгрупе: прва – традиционални тип плана манастира и базилике (при томе постоје верзије са криптом, нартексом, егзонартексом, звоником или без њих); друга – адаптација античких зграда за живот бенедиктинске заједнице; и трећа – коришћење локалних архитектонских типова, укључујући куполне или крстолике са очигледним византијским утицајем. Ипак у свим наведеним варијантама треба још једном нагласити присуство заједничке ранохришћанске или касноантичке основе, адаптиране на један или други начин – од темеља и коришћења сполија до пропорција у ширини бродова и имитирању класичних орнамената.

Ariadna Voronova

ARCHITECTURE OF THE BENEDICTINE MONASTERIES IN DALMATIA:
BYZANTINE CHARACTERISTICS AND LOCAL FEATURES

Despite the Roman jurisdiction of the region and an active missionary activity of the Benedictine order, their abbeys were indeed rare and foreign phenomenon in the area of medieval Dalmatia.

It is known only two dozens of relatively large structure and the same amount located at the small and remote islands. Quite often these monasteries have been destroyed and damaged from various reasons. Even the location of the largest ones is fundamentally different from regular orthogonal scheme of European Abbeys. Grouping of the several churches within the monastic complex is missing. It can be concluded that within these structures was not accepted tradition of Liturgical processions (at least there are no preserved sources).

The main church of Dalmatian abbeys typically never had the western choir, and the presence of *westwerk* is assumed in only one case. However, the narthex is present in almost every church (except monuments located in Northern Dalmatia). Lombard building system was applied almost everywhere, with usage of the Byzantine type of brick working.

The expansion of the Benedictine abbeys at the territory of Dalmatia occurred not only by assimilation of the architectural forms and principles of organization of monastic life, but they were usually erected on the foundations of the Late Antique Christian churches. During that process, significant Byzantine influence in the region (particularly in Southern Dalmatia) preconditioned certain architectural types and their specific characteristics in the spatial organization of the Benedictine Abbey of Dalmatia.