
Младен Загарчанин
(Управе за заштиту културних добара Црне Горе)

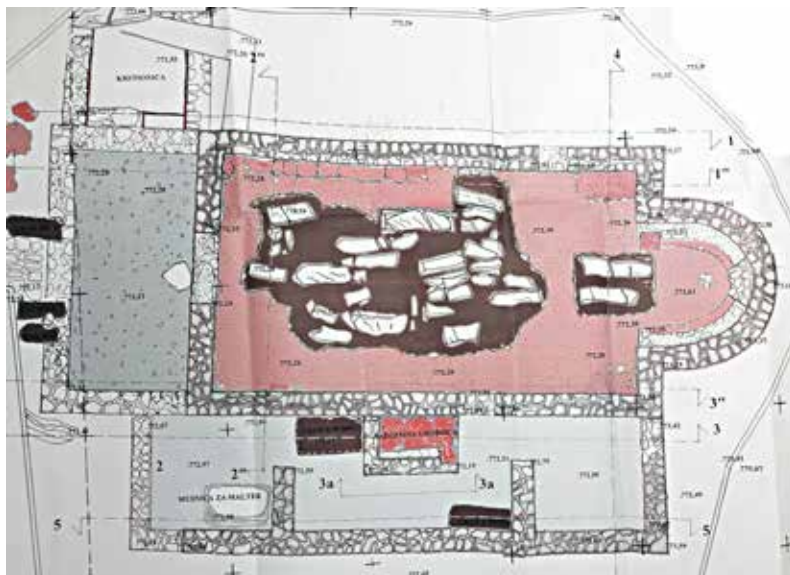
**АРХЕОЛОШКИ РЕЗУЛТАТИ И ТУМАЧЕЊА НОВИХ
ИСТРАЖИВАЊА ГРАДОВА, УТВРЂЕЊА И ЦРКАВА У
ПРОВИНЦИЈИ ПРЕВАЛИС 6.-7. ВИЈЕКА, И КАСНИЈОЈ
АРХОНТИЈИ ДИОКЛИЈИ 9. ВИЈЕКА**

Анстракт: О раноизантијским градовима и утврђењима на подручју провинције Превалис није се до сада писало на једном мјесту. Једина студија која је обухватила градове и утврђења написали је давне 1976. године, када су Павле Мијовић и Мирко Ковачевић урадили засад једино дјело које обједињује античка и средњовјековна утврђења и градове на подручју данашње Црне Горе, и она сазнања која су била доступна тада. Ипак, о познатим рановизантијским мјестима у оквиру провинције Превалис (Превалитане) није досад написана нека студија која би обрадила сва позната археолошка истраживања, осврнувши се и на историјска дешавања њиховог настанка или страдања. Зато је, првенствено, циљ овог рада био да прикажемо резултате у последњих десетак година истраживања из утврђења и градова на простору Црне Горе, у жељи да започнемо процес сублимирања старијих сазнања и новог тумачења археолошког материјала.

Кључне ријечи: Византија, 6. вијек, провинција Превалис, Словени (Срби), Комани - Кроја култура, Диоклија, 9-10. вијек.

Идући од Скадра, који је сједиште презеса и архиепископа провинције Превалис у 6. вијеку¹, и свакако најзначајније војно - административни центар у овом периоду, сусрећемо се са мањим или већим утврђеним градовима који су онолико значајни и велики колико је њихова стратешка позиција била битна за очување природних ресурса и важних комуникацијских праваца области. Истраживањем конострукције фортификационог склопа западног одбрамбеног зида Скадра, дошло се до података који могу издвојити двије фазе градње бедема. Прва фаза кореспондира са периодом када је провинција Превалис постала погранична провинција Источног царства; у том периоду, 4. вијек, Западни Готи пролазе преко Новог Епира и Превалиса у жељи да се дочепају Италије. Другу или трећу

¹ J. Kovačević, *Provincija Prevalis, u Istorija Crne Gore*, Titograd 1967, 242.



Сл. 1. Самоград, палеовизантијска црква extra muros, основа

Fig. 1. Samograd, paleo-byzantine church extra muros, ground

фазу изградње фортификације, која настаје у 6. вијеку много је лакше дефинисати и одреджити у вријеме великих Јустинијанових обнова, самим тим што се Скадар (Scydrēn) као један од обновљених градова појављује код Прокопија (истина код Прокопија се појављује у Новом Епиру)², а нова концепција са полукружним кулама, која је замјенила старију, одговара начину утврђивања у овом периоду.³ Трећа фаза није документовна, иако је у тој трећој фази, у периоду од 9. до 11. вијека, када након дезинтеграције Комани културе долази до јаког присуства Словена у градовима и манастирима,⁴ што је у јасним стратиграфским слојевима археолошки потврђено само у Бару⁵ и на Превлаци Светог архангела Михаила.⁶

² Procopius, *De Aedificis*, IV, 4.

³ G. Hoxha, *Scodra dhe Prevalis në antikitetin vonë*, Shcoder 2003, 22; Isti, *Amfora të periudhës antike të vonë nga qyteti i Shkodrës*, Iliria, 1992, 1-2, f. 229-231; Isti: *Sigilata afrikane të periudhës së vonë antike nga qyteti i Shkodrës*, Iliria Nr. 1-2, 1995; Isti: *Sigilata mesdhetare të periudhës së vonë antike nga qyteti i Shkodrës*, Iliria Nr. 1-2, 1997, 269-283; Isti. *Amfora antike të vona nga qyteti i Shkodrës (shek. V- fillimi i shek. VII). Amphores antiques tardives provenant de Shkodra (Ve siècle-début du VIIe siècle)*. In: Iliria, vol. 22, 1992. pp. 209-243,

⁴ M. Zagarčani, *Ranosrednjovjekovna Nekropola u Mijelama i pitanje "Komani-Kroja" kulture na našim prostorima*; Nova antička Duklja IX, Podgorica 2018, 97-157.

⁵ M. Zagarčani, *Kasnoantička i ranovizantijska svjedočanstva na prostoru Bara*, Storie di una Città. Stari Bar tra antichità ed epoca moderna attraverso le ricerche archeologiche, Stari Bar 5, Archeologia - Insegnamento di Archeologia Medievale a cura di Gelichi, S., Zagarčani, M. Dipartimento di Studi Umanistici. Università Ca' Foscari di Venezia, Firenze 2013.

⁶ Ђ. Јанковић, *Српско Поморје 7-10 стољећа*, Београд 2007, 27, 28; M. Zagarčani, *Antička i ranovizantijska arheološka svjedočanstva na Svetomiholjskoj Prevlaci kod Tivta*, Nova antička Duklja VI, Podgorica 2015, 109-157.

Сл. 2. Самоград,
палеовизантијска
црква *intra muros*
Fig. 2. Samograd,
paleobyzantine church
intra muros



Данас, са археолошког аспекта проучавања рановизантијског Превалиса на простору Црне Горе, најзначајнији локалитет је Свач. На основу резултата првих већих истраживања, спроведених 1985. године Свач је настао у 6. вијеку⁷, као утврђени рановизантијски кастел подигнут на једном од обронака Шаског брда, у правцу исток-запад. Бедеми са кулама, полегнути по ободима стијене, захватају површину од 1,2 хектара, пратећи природан пад терена.⁸ Истраживања спроведена 2012. године⁹, 2013.¹⁰ и 2017¹¹. године. Посебно су добре резултате донјела истраживања 2012. године, када је пронађен дио манастирског комплекса 9-11. вијека, три цркве из 11-14. вијека, а настављена су ископавања фунерарног рановизантијског објекта којег је открио Ђ. Јанковић 1985. године.¹²

Правоугаони фунерарни објекат (димензија 10.20 x 9.40 m), подијељен је на три просторије (**Табла 1; 3**): 1. Унутрашња одаја са двије озидане гробнице у сјеверозапаном углу: једна на свод и једна са правоугаоном

⁷ Видјети: Е Зечевић, *Резултати истраживања средњовековног града Свача*, ГСАД 7, књига 5, Београд 1989, 112-117, 112; Ђ. Јанковић 2007, *нав. дј.* 27. Град је настао у 6. вијеку, могуће насљављем ромејских избјеглица из драчке области након словенских напада који су у два таласа дошли до Драча, 548. године и 587/8. године, продирањем од ријеке Војуше прма сјеверу. На основу археолошких слојева закључено је да је претрпио велико разарање око 614. године од стране Авара. Теорија о насељавању становника драчке области на овом мјесту највише се ослања на његов топоним: словенски Свач, латински Suacium настао је спајањем прафикса „su“ (словенска скраћеница од *sanctus*) и имена њиховог патрона, хришћанског мученика светог Астија: М. Загарчанин, *Srednjovjekovni grad Svač. Rezultati iskopavanja 2012. godine i nova zapažanja*. Nova antička Duklja VIII, JU Muzeji i galerije Podgorice, Podgorica 2017, 177-205, 185.

⁸ Е. Зечевић, *нав. дј.*, 112, 113. Дј.: Ђ. Јанковић 2007, *нав. дј.* 27;

⁹ М. Загарчанин 2017, *нав. дј.*, 177-205.

¹⁰ Истраживања је водио Народни музеј Црне Горе у оквиру пројекта „Путеви континуитета“ (необјављено).

¹¹ Истраживања је водио Центар за конзервацију и археологију под руководством Милоша Живановића (необјављено).

¹² Ђ. Јанковић, *нав. дј.*, 27, 28,

конструкцијом¹³ (Ia.); 2. предворје да (Ib.); 3. простор непознате намјене (Ic). У предворју IБ откопана је велика количина животињских костију, што сугерише на могуће постојања одређених култних радњи. Све кости су нађене у слојевима са великим бројем уломака грнчарије, претежно лонаца и вршника, а има и фрагмената црепуља. Лонци су рађени на брзом витлу, трбушастих или овоидних форми, и имају различите профилације обода (**Табла 3-2; А, Б**). Од специфичних врста издвојићемо: а. лонце са задебљаним ободом и једним или више танких ребара по ивици усне; б. лонци са оштро косо извученим ободом и према унутра повијеном усном; в. лонци са ободом који је скоро вертикалан и равно засјечен; г. лонци са ободом који је благо извучен - косо засјечне или задебљане усне. По тијелу лонаца се понекад примјећују плитке канелуре док боја варира од наранџастих и црвених нијанси до тамно сивих и потпуно црних. Ручке лонаца (правоугаоног или благо заобљеног облика на пресеку) су веома честе, а већина налаза имала је вјероватно по двије дршке. Њихово постављање је прилично високо, скоро поравнато са ободом. Датовање кухињске грнчарије опредјељујемо, према уломцима „глобуларних амфора“ и амфора јужноиталске продукције (могуће „Митело типа“?)¹⁴ (**Табла 3-3; 10, 11**), у период 9. вијека а откопани су и фрагменти крчага осликаних црвеном бојом, какви се производе у 9-10. вијеку у Јужној Италији¹⁵ (**Табла 3-3; 15, 16**). Налази овакве грнчарије представљају новину на овим просторима и за сада нису протврђени на другим мјестима на простору Албаније и Црне Горе. Од свих пронађених предмета у простору IБ најзначајнији је један коштани „сланик“ из 9. вијека, (тзв „посуда за со“), у облику слова „Г“, рађен од јелењег рога (**Табла 9; ЈБ**). Оваквих налаза немамо за сада јужније од старохрватских некропола, Нина и Бурнума¹⁶, па је њихова појава на Свачу од изузетног значаја. Ови предмети се појављују у двије групе: прва група су украшени примјерци из гробова 161 и 180 на Ждријцу у Нину.¹⁷ Један, из гроба 161 украшен је религијским сценама, везаним за шамански култ.¹⁸ Групи припада и неукрашеним коштани предмет из гроба 128 на Горици у Странчама¹⁹ који би одговарао свачком предмету. Реципјенти у облику слова Т најбројнији су у оквиру аварских и словенских гробаља на подручју Карпатске котлине

¹³ О гробницама пронађеним 1985 године оширно је писао Ђ. Јанковић: Јанковић 2007, *нав. дј.*, 27-30.

¹⁴ L. Imperiale, Otranto, Cantiere Mitello, *Un centro produttivo nel Mediterraneo Bizantino-Note attorno ad alcune forme ceramiche di fabbricazione locale*; ed. S. Patitucci-Uggeri, *La ceramica altomedievale in Italia, Atti del congresso di archeologia medievale a Roma* (CNR, 26-27 novembre 2001), 2004, Firenze, 328- 343, fig. 3. 3, 4.

¹⁵ V. Saco, *Circolazione e produzione delle anfore palermitane tra fine del 9. IX secolo e il XIII*, *Archeologia medievale* (Ed. S. Gelichi, A. Molinari), Firenze 2008, fig. 4. 10.1, Tipo 6 2a, 2b; fig. 8/3.

¹⁶ J. Belošević, 1980, *Materijalna kultura Hrvata od 7-9 stoljeća*, Zagreb, 126

¹⁷ Исти 125, Т ХХИ 1, ТХХХ 19; Petrinec M, *Groblja od 8. do 11. stoljeća na području ranosrednjovjekovne hrvatske države*, Split 2009, 50,5; Т. 56,1

¹⁸ Иста, *нав. дј.*, 125

¹⁹ Иста, *нав. дј.*, Т. 141,3

на којима је досад откривено скоро двадесетак идентичних. Најстаријима се сматрају неукрашени примјерци с гробаља 8.-9. вијека, затим слиједи примјерак из гроба 116 у Девинској Новој Веси, украшен урезаним мрежастим орнаментом. Датује се у крај 8. вијека. Затим ту су и украшени премети „за со“ са трансданубијских гробаља: Sopronkőhida, Zalasabbar-Dezsősziget, Esztergályhorvati- Alsobarandpuszta, Zalasabbar - Kisesztergály, који се датују у 9. вијек.²⁰

У простору Ib пронађена је и велика количина метала, гвозда и бронзе, нешто стакла, као и неки украсни предмети. То су двије мачколике фибуле (**Табла 9К; 1,2**) и фрагмент Коринт или Балгота копчи (трн) (**Табла 9К; 3, 4**).²¹ Такође нађени су фрагменти коштаних чешљева, и разни други архолошки материјал (ножеви, клинови, апликације, игле, дјелови алата итд.)

Током ископавања 2012. отокопан је дио манастирског комплекса 9-11 вијека на западној страни Подграђа. Прво је откопана улазна капија-кула (димензија: 3.00 x 2.40 x 4.18 м у основи), фундирана на вјештачки уравнијој живој стијени, по чијој се углачајој површини наилазило на фрагменте амфора Lata Roman 2, које се датују у 6. или почетак 7. вијека. Такође, пронађено је и неколико уломака лонаца опредјељених у исти период. Пролаз кроз кулу је био засведен крстастим сводом, са по двије едикуле на источној и западној страни. Најбоље индикације да се овдје налазила манастирска цјелина показују пронађене костурнице, идентичне

²⁰ Иста, *нав. дј.*, 187; G. Torok, *Sopronkőhida IX. századi temetője, Fontes Archaeologici Hungariae*, Budapest 1973, 47 - 49.

²¹ Током истраживања гробница 1985. откопана је неколико изузетних металних предмета, двије мачколике фибуле (укупно 4. са налазима из 2012) које се углавном датују у крај VI и прву половину VII вијека: Z. Vinski, *Kasnoantički starosjedioci u saloni-tanskoj regiji prema arheološkoj ostavštini predslavenskog supstrata*, VAHD, 1974, LXIX. 24,26, T. XVIII 3,6, T. XVI 6.: T 12/6-8; три копче типа Коринт у гробници 1 и 2, и једна појасна копча типа „Балгота“. Коринт копче како је показао Вернер веома су раширене с дуж цијелог медитерананског басена гдје су као мода стизале морепловством : J. Werner, *Byzantinische Gurtelschnallen des 6. und 7. Jahrhunderts aus der Sammlung Diergart*, Kolner Jahrbuch für Vor- und Frühgeschichte 1, 1955, 37. Сродне су копчама типа Болоња и Балгота, премда поједин примјерци могу бити млађи од 7. вијека. Откривене су у гробницама Komani - Kroja kulture, у Lješū, Komanima i Kroji: F. Prendi, *Një varrezë e kulturës arbërore në Lezhë. – Iliria* 9-10, Tirana 1979-1980, 123-170; H. Spahiu, *Gërmimet e vitit 1961 në varrezën e hershme mesjatore të Kalasë së Dalmaces. – Studime Historike* 3, Tirana 1964, 71-96; E. Nallbani, *Quelques objets les plus anciens dans la culture de Komani-Kruja*, Actes de plusieurs tables rondes sur : *Les Elites guerrières de l'Age du fer au Moyen Age*, Archéologie funéraire et élites guerrières, Paris 2003; E. Nallbani, *Archeologie funéraire, princes et elites guerrières. De l'Age du fer haut Moyen Age*, Saint-Germain 2005; M. Загарчанин 2018, *нав. дј.*, 97-157 Оне могу бити донешене из Паноније али се гробови не датују прије 680. године: М. Загарчанин, *нав. дј.* 144, Марушић је „Коринт“ копче датовао између 6 и 7. вијека, према налазима из гробова у Велом Молуну, Брчаку и Гелег: Марушић, В., *Nekropole 7.8 stoljeća u Istri*, *Arheološki Vestnik* 18, Ljubljana 333-349. На Евроазијском простору су датоване у 8. вијек, док су током истраживања великих кримских гробница појасне копче овог типа датоване у 9. вијек: В. Б Ковалевска, *Централное Предкавказье, у Степи Евразии в эпоху средневековий*, Москва 1981, 83-90; А.И. Аибабин, *Погребница конца 7. первой половины 8. в. в Крыму*, Древности эпохи великого переселения народов 5-8 в., Москва 1982, 165-192.

као на Превлаци Светог архангела Михаила на Превлаци и Светога архангела Михаила на Ратцу. То су зидане гробице са по три преграде, на којима се полагало тијело у циљу екскарнације. Тако је у гробницама-костурницама налажено и по десетак индивидуа. Последња геосондажна истаживања показала су да се испред манастира налазе и други објекти, по свему судећи и црква.²² На рушевинама овог манастира подигнуто је гробље што најбоље закључујемо по томе јер се за гробне конструкције употребљавају тесаници са порушених објеката, од којих неки још имају трагове живописа по површини, овај манастир не постоји после 1242. године.²³

Током обимних истраживања Старог града Бара 50-тих година 20. стољећа индивидуалних налаза или затворених стратиграфских цјелина из византијског периода било је мало. Најзначајнији резултати истраживања били су откопавање и анализа очуваних остатака византијске потковичасте куле (**Табла 1, 1**) остаци ранохришћанске цркве из 6. вијека. Том приликом је пронађено неколико десетина одломљених комада мозаика и 25 фрагмената прероманичке пластике, који припадају обнове цркве у 9. стољећу.²⁴ Од осталих налаза пронађена је једна бронзана фибула у облику птице из 6. или прве половине 7. стољећа, откопана унутар гроба испред цркве која је по традицији била посвећена Светом Теодору.²⁵

Нова истраживања која су са веома малим прекидима трајала од 2004 до 2019. године,²⁶ започета су у цитадели града. Овдје су откопани остаци сјеверног бедема из 6. вијека и остаци неког објекта затвореног великом количином рушевина и гари на самом почетку 7. вијека.²⁷ Објекат је био призидан уз остатке бедема из 6. вијека. Током ископавања пронађен је дио оригиналног пода, слаган од камених плоча црвенкастог пјешчара. Плоче су положене на слој малтера који се констатује цијелом површином стамбеног објекта, а који покрива вјештачки уравништу живу стијену,

²² Истраживања је водио Историјски институт у Подгорици.

²³ М. Zagarčaniin, *Srednjovjekovni grad Svač. Rezultati iskopavanja 2012. godine i nova zapazanja*. Nova antička Duklja VIII, JU Muzeji i galerije Podgorice, Podgorica 2017.

²⁴ Ђ. Бошковић 1962, *нав. dj.* 11,12.

²⁵ Исти, *нав. dj.* 12; Zagarčaniin 2008, *нав. dj.* 106, pl. 2.

²⁶ Истраживања је водио Завичајни музеј у Бару у сарадњи са Универзитетом Са Foscari из Венеције и и прве истраживачке године Универзитетом у Копру, док су у истраживањима учествовали и археолози из других униуезитета и института. Сви резултати истаживања објављени су у следећим публикацијама: Stari Bar „The Archaeology Project 2004“. Gelichi, S.; Guštin, M. (eds.), Preliminary Report. Firenze 2005. Stari Bar „The Archaeology of an Abandoned Town“. Gelichi, S. (ed.), The 2005 Project in Stari Bar. Firenze. 2006. Stari Bar. The Archaeology Project 2006-2007, A town through the ages. The 2006-2007 Archaeological Project in Stari Bar by Sauro Gelichi. Firenze 2008. Stari Bar. «Storie di una città». Gelichi, S.; Zagarčaniin, M. (eds), Stari Bar tra antichità ed epoca moderna attraverso le ricerche archeologiche. Firenze 2013.

²⁷ М. Zagarčaniin, *Stari Bar-keramika venecijanskog doba*, Koper 2004, 12; Isti, *Stari Bar tra antichità ed epoca moderna attraverso le ricerche archeologiche*, Storie di una città, Stari Bar 5, a cura di Gelichi, S., Zagarčaniin, M., Archeologia - Insegnamento di Archeologia Medievale. Dipartimento di Studi Umanistici. Università Ca' Foscari di Venezia 2013, 34-42.

површине од око 15м². Овдје су откопани уломци амфора „Samos cistern type“ (6. вијек), Кеу LXII (6. вијек) и LR 2 (6-7. вијек), а пронађена су и два тега за ткање, направљена од дна сјеверно афричких амфора (Keay 60/62). Такође откривени су уломци зелено глеђосаних крчага типа „Lead glazed ware“, са густо распоређеним шишаркстим петелјкама по ободу (6. вијек)²⁸ као и већа количина уломака кухињске грнчарије.²⁹ Прочучавајући облике, начин израде и украшавање ромејског кухињског посуђа, издвојили смо аутентичне типове и њихове варијанте (**Табла 3-2 В**).

Првој групи ромејске грнчарије 6. вијека припадају лонци рађени на брзом витлу, трбушастог или овоидног тијела које прелази у благо или оштро извучен обод, док је површина неукрашена или се по њој констатују концентрично урезане линије изведене на брзом витлу (**Табла 3-2 В: 1, 2, 3, 6, 8, 9, 10**). Рађени су од боље или лошије пречишћене глине, са додатком велике количине ситног кварца. У ближем окружењу овај тип лонаца пронађен је на локлитету Миришта у Петровцу (заједно са фрагментима глеђосане ромејске керамике), али су поузданије датовани на Превлаци Светог архангела Михаила. Овдје су издвојени у стратиграфским контекстима 6. или прве половине 7. стољећа.³⁰ У Самограду су пронађени у слоју 6. вијека,³¹ а по форми идентични лонцима 6. вијека из Аквиса.³² Готово исти лонци пронађени су током истраживања Медуна 2021. године и у једном прослојку током истраживања Оногошта, 2019. године³³, што је за сада једнини доказ Евансове претпоставке о раносредњовјековном Анагастуму.

Другој групи грнчарије припадају лонци рађени на ручном витлу. Од прве групе разликују се по доста лошијој фактури и начину печења и углавном су рађени руком. То су лонци трбушастог тијела, благо повијеног обода вјероватно са двије прилијепљене дршке, веома сродни налазима са Свача³⁴ и Превлаке Светог архангела Михаила (**Табла 3-2 В: 5, 7, 13**).³⁵

Резултати истраживања спроведени током 2005. године са Универзитетом Са Foscari³⁶ открили су другу потковичасту улазну кулу, са

²⁸ S. Gelichi, *Stari Bar*, Stari Bar. *The archaeological evidence and the settlement during the ages*, The Archaeology of an Abandoned Town. S. Gelichi, (ed.), The 2005 Project in Stari Bar, Firenze 2006, 20.

²⁹ Zagarčanin 2013, *nav.dj.* 34-42.

³⁰ Ђ. Јанаковић 2007, сл. 32, 2-19.

³¹ D. Mrkobrad, A. Jovanović, *Samograd (arheološka istraživanja)*, "Novopazarски Zbornik", Novi Pazar 1989, 13, 31-46, ТВ, 1-3; Т4, 3-4,6.

³² Ђ. Јанковић 19, *Podunavski deo oblasti Aqvisa u VI i početkom VII veka*, in *La partie danubienne de la région d'Aquis au VIe siècle et au début du VIIe siècle*, Belgrad, TI, TII, TIII, T VI 1-3, TIV, TVII 4, 3-13.

³³ Податке са ископавања сам добио од Милоша Живановића (дозвољен ми је и увид у откопани материјал) који је руководио истраживањима испред Центра за конзервацију и археологију Црне Горе, а коме се овом приликом захваљујем.

³⁴ Ђ. Јанковић 2007, сл. 18/8.

³⁵ Ibidem, 2007, *нав. dj.* 32/5.

³⁶ Baudo et al 2006, *The fortifications of Bar. Archaeological evidences from the gate 112; Story of an abandoned town, Stari Bar, Archaeological project in 2005.*, a cura du

сјеверне стране (112Б).³⁷ Утврђено је да су обије куле чувале улаз у град са сјеверне стране, и да су подигнуте најкасније у првој половини 9. вијека када Бар, заједно са Љешом и Улцињем, један од пограничних кастела новоосноване драчаке теме (**Табла 1, 1**). Урађене су радиокарбонске анализе материјала које су потврдиле ово датовање.³⁸ У слојевима овог периода откопана је и извјесна количина уломака амфора. Ради се о жуто и окер печеним амфорама, изразито добре фактуре, који по спољној површини глобуларног тијела имају утиснуте плитке канелуре које се концентрично пењу од умбонастог дна према рамену. Ови типови, тзв. „глобуларних амфора“ („Anfore di tipo globulari“) ³⁹ чији се термин базира на познате типове Late Roman 2, Late Roman 13, Yassi Ada и Castrum Perti⁴⁰, пронађени су током истраживања Барког триконхоса, Великог Пијеска⁴¹, подводних налаза око Бара (Биговица) и Старог Улциња⁴², Превлаке⁴³ и Свача.⁴⁴

Фрагментни тзв „словенске“ кухињске грнчарије из слојева 9. стољећа пронађени су у сондама 2 и 3, откопани са западне стране куле 112Б (**Табла 3-1 Ђ: 2020, 2021, 2035, 2040**). Од облика, разликујемо лонце и црепуље. Лонци су рађени гњетањем од слабо пречишћене пјесковите глине, уз употребу велике количине мљевеног кварца (**Табла 3-1 Ђ**). Боја фрагмената је углавном црна и сивкасто црна до црвенкаста, док су облици обично трбушастии или овоидни. Ободи варирају од јако извучених до благо повијених са засјеченом или заобљеном усном. На ободима, или по рамену урезане су благо вијугаве или заоштерне валовице, или чешљем изведени снопови таласастих линија (**Табла 3-1 Ђ: 2020/9, 2020/17, 2040/2А, 2020/14, 2020/18**). Пронађени су и комади лонаца са налијепљеним тракама по којима је прстом или дрвеним предметом утиснут рецкасти орнамент (**Табла 3-1 Ђ: 2035/1**). Фактура је груба, пјесковита, са зрнцима пијеска различите гранулације и додатком грубо мљевеног кварца. Могу бити задебљаног, благо наглашеног (2021/5) или косо профилисаног обода (**Табла 3-1 Ђ: 2020/20**). Током истраживања објеката 8б, са јужне стране града, пронађено је до сада настарије гробље у граду. Установљено је да је гробље пресјечено остацима угљенисаних греда палисадног зида страдалог у пожару током 13. вијека. Од прилога у

S. Gelichi Firenze 2006, 33-54

³⁷ Прву кулу је откопао Бошковић током истраживања 1954. године, такође потковичасте основе с тиме што је нешто другачије основе и начина зидања: Ђ. Бошковић 1962, *нав. дј.*, 74-79.

³⁸ Baudo et al 2006, *нав. дј.* 33-54.

³⁹ Ibidem 2006, *нав. дј.*, TVII-6

⁴⁰ C. Negrelli, *Le anfore medievali in Dalmazia, Una prospettiva mediterranea*, (Università Ca' Foscari Venezia, Italia) Adriatico altomedievale (VI-XI secolo), Scambi, porti, produzioni a cura di Sauro Gelichi e Claudio Negrelli, sl,5, 255, 256., 2.

⁴¹ М. Загарчанин 2008, *нав. дј.* 42, sl. 4.

⁴² М. Zagarčaniin, Podvodno arheološka istraživanja na prostoru barskog i ulcinjskog akvatorijuma, Nova Antička Duklja IV, Podgorica 2013, 68-120, TVI, 1.

⁴³ Ђ. Јанковић 2007, *нав. дј.*, сл. 38, 1-23.

⁴⁴ М. Zagarčaniin 2017, *нав. дј.* T2: 13, 14, 15.

гробовима датованим новцем манојла Комнина, пронађени су само кратки ножеви и бритве, других налаза није било. Ипак најзначајнија открића на јужној страни јесу угљенисане греде палисадног зида, што значи да је ова, иако природно брањена страна града била утврђена дрвеним бедемом⁴⁵, а да зидани бедем није постојао до пред крај 13. вијека.

Једно од изузетних али скоро нимало истражених локалитета на нашој обали је острвце Стари Улцињ гдје су протеклих година захваљујући рекогносцирању терена, пронађени веома занимљиви византијеки налази из 7. вијека.⁴⁶ Острво се геолошки одвојило од рта Круче и удаљило од њега око 180 м услед јаких сеизмичких дјеловања. Само острво, дужине је око 200 м и ширине око 100 м, налази се скоро на пола пута између Бара и Улциња. Живот на острву је потврђен археолошким материјалом који сеже у хеленистичко доба, а прати се преко првих вијекова римског, касноантичког и рановизантичког периода, када је било јаче утврђено, да би у XI вијеку овдје саграђен скитски манастир, са црквицом криптом.⁴⁷ На острву нису претходно вршена никаква већа систематска археолошка истраживања, већ је малим сондажним истраживањима 1974. године откривена црквица, цистјерна и отаци неких, још увјек недефинисаних објеката.⁴⁸

Први рановизантијски налази били су бронзани дјелови опреме, пронађени на веома малом простору заједно са новцем Константина Погоната (668-685) (**Табла 9 Ј: 1**). Прије свих навешћемо рановизантијску копчу типа „Сиракуза“, која се датује у 6. или почетак 7. вијека (**Табла 6: 6, 7, 10аб**). Ријеч је о ливеној једнодјелној бронзаној копчи са елипсоидном пређицом салежиштем затрн срцоликим оковом украшеним стилизованим орнаментима. Можемо их наћи на ширем простору далеко ван простора царства. Под именом „Сиракуза“ први их је забиљежио Вернер⁴⁹, док се новије вријеме калсификују и као Schulze-Dörrlamm's тип D 12.⁵⁰ На Јадранском приморју пронађена је у Новиграду,⁵¹ а има их скоро у свим

⁴⁵ D. Calaon, E. D'Amico, S. Fresia, *Archaeological sequences and pottery: A case study (uts 8b)*, Story of an abandoned town, Stari Bar, Archaeological project in 2005., a cura du S. Gelichi, Firenze 2006, 58-62.

⁴⁶ М. Загарчанин, *О металним налазима из рановизантијских утврђења Стари Улцињ и Бутеза, са освртом на налазе раносредњовјековних сјекира из ријеке Зете*, Нова античка Дукља X, Подгорица 144-170.

⁴⁷ Исти, *Манастир Ратац и краљица Јелена, Јелена – краљица, монахиња, светитељка*, Тематски зборник радова посвећених краљици Јелени, Манастир Градац, 2015. 85-119.

⁴⁸ П. Мијовић, *Стари Улцињ*, Старине Цне Горе, Подгорица 1988, 149-158.

⁴⁹ J. Werner, 'Byzantinische Gürtelschnallen des 6. und 7. Jahrhunderts aus der Sammlung Diergardt', *Kölner Jahrbuch für Vor- und Frühgeschichte* 1, 36-48.

⁵⁰ M. Schülze-Dörrlamm, *Byzantinische Gürtelschnallen und Gürtelbeschläge im Römisch-Germanischen Zentralmuseum*, Teil II. Die Schnallen mit Scharnierbeschlag und die Schnallen mit angegossenem Riemendurchzug des 7. bis 10. Jahrhunderts. Kataloge RGZM 30,2. Mainz 2009, 9.

⁵¹ Z. Vinski, 1974. *Kasnoantički starosjedioci u salonitanskoj regiji prema arheološkoj ostavštini predslavenskog supstrata*, VAHD, LXIX. 24,26, T. XVIII 3,6, T. XVI 6.

дјеловима Медитерана и у Карпатском басену⁵² Откопана је и копча типа „Бал-Гота“ (**Табла 6: 5аб**). Поједини аутори је због изузетне сличности са копчама типа „Болоња“, и сматрају да припадају истом типу.⁵³ Сусрећемо их дуж читавог Средоземља: у Далмацији, Грчкој, Италији, Египту, Малој Азији, на Криму и у Мађарској.⁵⁴ У најближем окружењу пронађене су у Будви и на Свачу, гдје су два примјерка нешто другачије украшена, са кружићима на горњем дијелу.⁵⁵ У Стону на Пељшецу је пронађена заједно са лучним привјеском⁵⁶ „команског типа“. Ђ. Јанковић их помјера изразом у 8. а употребом до прве половине 9. вијека⁵⁷. У Атини су „Балгота“ копче датоване од друге половине 7. до прве половине 8. стољећа.⁵⁸ У оквиру Комани – Кроја културе констатована је само на некрополи Комани.⁵⁹ Датујемо их свакако од 6 /7. вијек до оних на Криму које се датују у 9. вијек.⁶⁰

У оквиру исте групе налаза, пронађена једна зооморфна бронзана фибула ливена у калупу, са представом коња са повијеном главом. Веома слична пронађена је у Љешу (**Табла 6: 3аб**).⁶¹ Фибуле у облику коња са пунктираним кружићима на простру Јужне Италије пронађене су у: Quatrofiano (Саленто), Venuzio (Базиликате), Pieta Durante (провинција Авелино) и Atelli (Базиликате), и датују се у 7. вијек. Двије су пронађене у провинцији Марке, у лангобардским гробовима 6- 7. стољећа, и чувају се у музеју Ascoli Piceno.⁶² Од ове двије фибуле у облику коња, једна готово идентична фибули из Старог Улциња⁶³. У Италији су пронађене и друге варијанте оваквог типа фибуле, оне са двије наспрамно постављене коњске

⁵² E. Garam, *Funde Byzantincher herkunft in der Avarenzeit vom ende des 6. zum ende des 7. Jahrhunderts*, Budapest 2001.

⁵³ Z. Vinski, 1974, *op. cit.* 29.

⁵⁴ Isti, *nav. dj.*, 28, Csállany 1954, *op. cit.*, T. VI, 3; Werner, *op. cit.* 1955, број 1-8; Garam 2002, *op. cit.*, сл. 34.1.

⁵⁵ М.Милинковић 2005, нав. дј. 310; Јанковић 2007, мор- cit . сл. 13/12, сл. 28/5.

⁵⁶ Z. Vinski 1974, *nav. dj.* T. 20.6

⁵⁷ Јанковић 2007, нав. дј., 75,

⁵⁸ Poulou, N -Papa Dimitriou, Tzavella, E., Ott. *Burial practices in Bizantine Greece, Archaeologica, evidence and methodological problems for its interpretation, Rome, Constantinople and Newly-Converted Europe*. Archaeological and History Evidence, U Zrod del Europy. Srodkowo-Wschodniej/Fruzeit Ostmitteleuropas 1, 1, Krakow-leipzig-Rzeszow-Warsawa 2012., vol. I. 377-428.

⁵⁹ H. Spahiu, *Varreza arbërore e Kalasë së Dalmaces*, Iliria 9-10, Tirana, 23-46, T. 5. 12.

⁶⁰ А. И. Айбабин, *Погребнија конца 7. первој половини 8. в Криму*, Древности епохи великог преселенија народоv 5-8 в., Москва 1982, 165-192. 176.

⁶¹ E.Nallbani, 2007. *Urban and rural mortuary practices in Early medieval Illyricum: Some general considerations*. The Material and Ideal. Essayes in medieval art and Achaeology in Honour of Jean-Michael Spieser, Cutler, A., Papaconstantinuin, A. Leiden-Boston. 47-63.

⁶² P. Arthur, *Fibbie e fibule di eta altomedievale dal Salento, Studie di Antichita*, n.9 , Salento 1996, 432-438.; Profumo, 1995. Le MaRche in eta' Longobarda, La necropoli altomedievalie da Castel trosino Bizantini e Longobardi nelle Marche, Museo archeologico statle di ascoli Piceno 127-183.

⁶³ M. C. Profumo 1995, *op. cit.* 20/106.

главе: у Quatrofianu, на Југу Италије, и близу Rovereta, на локалитету Toreto, на сјеверу. Обије се доводе у везу са византијско-лангобардским културним додирима као и фибуле из музеја у Ascoli Piceno.⁶⁴

Бронзана копча са плочастим оковом ливена је у једном дијелу типа Dörrlam D 20 (**Табла 6: 4а**).⁶⁵ Откопане су у Грчкој: на Самосу (Гимнасиум, гроб 5), у маузолеју базилике у Кранеиону на Коринту гдје су новцем Константина II (641-668) датоване у 7. вијек; затим у Атини, Платеји, и Каракониси. На Криму је пронађена у Скалистоје (гробница 354), заједно са копчом типа Сиракуза; затим у Ески Кермену (гроб 257), гдје је констатована у предјелу појаса дјечијег скелета, у Херсону, Лучистоје (гроб 10) и Ужену. У Малој Азији има три примјерка, а пронађене су у Риму на локлаитету Крипта Балби и Кјарамонте-Гулфи, као и на Сицилији.⁶⁶ Истом појасном асортиману припада и један украсни оков, који својим особинама, као што су нарецкани крајеви, начин ливења квалитет бронзе, вјероватно припада истој опреми (**Табла 6: 6а, 6б**). Једнодјелна појасна копча рађена од бронзе у калупу са оковом у виду три спојене канелиране алке (**Табла 6: 9**): ова дјелимично очувана копча се на основу аналогја може упоредити са копчом из гроба 33 у Букелу у Мирдитама, из чега закључујемо да је пређица имала елипсоидни облик са лежиштем за кратак трн у средини.⁶⁷ Копча се на основу аналогја може упоредити са копчом из гроба 33 у Букелу у Мирдитама⁶⁸, из чега закључујемо да је пређица имала елипсоидни облик са лежиштем за кратак трн на средини. У гробу 34, такође у Букелу, пронађени су: једна типично «команска» гвоздена фибула, стилизовани зооморфни оков, као и копча у облику жабе, познатија као копча типа „Гатер“ или D 37⁶⁹, према Shultze-Dorllam, из средине 7. вијека, на основу чега можемо потврдити хронологију копче из Старог Улциња чији је оков састављен од три кенелиране алке.

Тврђава Облон (Obolon)⁷⁰, према латинизираним словенском облику Облун (од словен. облик, обло, заобљено) налази се поред источне обале „Малог блата“ Скадарског језера. То је кршевито брдо са развученим врхом, подјељено на два дијела мањим улегнућем са којег се пружа поглед на Зетску равницу, Скадарско језеро, западни дио Малог блата, Жабљак Црнојевића. На каменитом узвишењу налази се мањи плато на којем је формирано правоугаоно утврђење, димензија око 80.00 x 55.00 m. На јужној страни платоа остаци бедема су непрепознатљиви, док су са истока и запада масивни, добро рађени, и чини се очувани до висине од око 0.50-0.70 m и ширине око 0.80 до 1.00 m. Рађени су од притесаног камена и велике количине грубог малтера, пуног опиљака, крупнијег и ситнијег

⁶⁴ Arthur 1996, *op cit.* 434.

⁶⁵ Schulze-Dörrlam 2007, *op. cit.* 191, 192, sl. 169, 170, 171.

⁶⁶ *Ibidem, op. cit.*

⁶⁷ S. Anamali, *Nje varezze e mesjetes se hershme ne Bukel te Mirdites*, Iliria 1, Tirana 1971, 209–225

⁶⁸ Исти, *нав. дј.* 271

⁶⁹ Shultze-Dorllam, 1999, 227, 222

⁷⁰ Т. Живковић, *Gesta regnum sclavorum 1*, Острог-Београд, 2010.

пијеска и понегдје ћерамиде. На сјеверној страни, у неким дјеловима, видљиви су до висине од око 1.00 m. На сјевероисточном дијелу платоа уз бедеме, видни су остаци скоро правоугаоне просторије (могуће куле) и до ње цистијерне за воду. Цистјерна, очувана скоро до нивоа почетка свода, зидана је од финих подужних квадера утопљених у сочни хидромалтер, док је кула (?) грађена веома грубо, од једва притесаног камења утопљеног у велику количину малтера (очувана висина око 1,2 m). Са ове стране налази се широки неистражени плато на коме се вјероватно налазио президиум, док је са источне постојала још једна зграда непознате намјене.

У централном дијелу платоа, на доминантној коти коју представља већа, вјештачки заравњена стијена, налазе се остаци мање једнобродне цркве са полукружном апсидом пирипратом, димензија 8.50 x 5.60 m. Најбоље је очувана сјеверна страна цркве, до висине 2.86 m. Уз сјеверни спољњи зид изграђене су двије порсторије. У једну од тих просторија, призидану уз западни зид цркве улаз је био са југозападне стране. Полукружна апсида је сачувана у темељима као и јужни зид цркве. Једнобродна црква орјентисана је Припрата је шира од остатка цркве, повезана малом квадратном просторијом која се налази уз сјеверни зид цркве дебљине 0,70 m, који је очуван, до висине око 1,5x2 m, са максимално 15 редова камена. Сагледиви су и остаци апсиде која је најбоље очувана у сјевероисточном углу, у висини до 8 редова камена. Са западне стране, до отвора за улаз, уочавају се трагови зида припрате и наоса, док је други дио овог зида, као и јужни зид цркве, веома лоше очуван. Не постоји значајнија разлика у техници зидања ових објеката и бедема, што значи да су савремени.

Од значајнијих налаза пронађен је оловни печат. Највјероватније се ради о печату архонта Петра (димензија 1.7 cm и 0.3 mm дебљине). На аверсу се јавља представа Светог Ђорђа, у стојећем положају, са дугим копљем у десној руци, и лијевом руком савијеном у лакту, која придржава мач окачен о појас. На реверсу је натпис: ΚΥΡΙΕ ΒΟΗΘΗ Τῷ Σῶ ΔΟΥΛῶ ΠΕΤΡ (Господе спаси слугу твојег Петра).⁷¹ Осим печата, пронађени су новци Романа IV Диогена (1068 -1071)-бронзани фолис са преставом патријаршког крста и Михаила VII Парапанак (1071-1078)⁷².

Византијско утврђење Ђутеза изнад села Диноше у Малесији је скоро потковичастог облика, и окружује врх брда на западу, истоку и сјеверу, док је на југу праволинијски налегло по правцу обимног гвозденодобског зида акрополе. Укупна дужина бедемског зида износи 116 m, и окружује простор од 26 ари. Западна кула је потковичасте основе, призидана уз спољни обимни бедем. На југоисточној страни налази се пролаз кроз бедем, а откривени су уклесани степеници који воде у унутрашњост куле. Сјеверна кула је најлошије очувана и препознаје се само потковичаста основа. Комуникација је отворена са југоистока повезујући унутрашњост куле са тврђавом. Источна кула је потковичасте, или боље рећи петоугаоне основе. Пружа се у дужини од 5.8 m од линије бедемског зида, са улазним

⁷¹ М. Загарчанин, *Нови печат архонта Петра*, Нова античка Дукља VI, Подгорица 201-208.

вратима широким 0,96 м који се налазе са југоисточне, спољне стране, тако да не постоји комуникација са унутрашњошћу⁷². Кула је имала пролаз са спољне стране што је карактеристично за рановизантијско утврђење Пећ, које има сличну основу и комуникацију са горњим спратом. Црква је позиционирана на самој средини утврђења, као централни објекат града, оријентисан правцу југо-исток-сјеверозапад. Ради се о веома рустичној једнобродној грађевини димензија 8.1 метара x 4.2 метар, са призиданом правоугаоном просторијом са сјеверне стране подјељеном попречним зидом на два дијела. У источном дијелу је кружна баптисмална писцина, док је у другом простору, отвореном са запада, вјерованто било одјељење за катихумене поплочано у последној фази. На западној страни се налази припрага, призидана уз наос. Чини се да је старија апсида порушена и да је овдје дограђена нова, рустичнија, настала највјероватније у 9. вијеку. Када као што смо казали, Мартинића Градина добија баптисмалну писцину. То би могло да се закључи по томе што је „неспретно“ убачена у већ постојећу правоугаону форму правоугаоног наоса. У сјеверном дијелу унутрашњег полукуга примјећује се ниски зид који се нагло прекида па се добија се утисак постојања синтроноса⁷³ (**Табла 5: 10**).

Византијско утврђење 6. стољећа одређено је затеченим рушевинама старијег илирског утврђења, са извјесном корекцијом простора. Тако је задржало све предиспозиције карактеристичне како за предантичко тако и постантичко вријеме, а то су положај као стратегијски пункт, саобраћајни чвор, привредни услови и сл. Током најновијих истраживања пронађена је извјесна количина хеленистичког материјала, новчићи тога периода, керамика 6 стољећа, углавном фрагменти амфора Late Roman 1 и Late Roman 2, 6 стољећа.⁷⁴

Античко и рановизантијско утврђење Тумбарице налазе се на јужном ободу широке равни на стјеновитом и готово неприступачно узвишењу (796 м нмв) у кањону Калударске ријеке које доминира Доњом Ржаницом и скоро цијелим дијелом беранске котлине.⁷⁵ Унутрашњу фотртификацију чини кружна кула на источној страни и бедеми који се пружају на истоку на јужној страни у којима је остављен узан пролаз заштићен великом правоугаоном кулом (**Табла 1: 2**). Од ове куле, ка југозападу видљиви су остаци бедема који нијесу праволинијски већ се ломе и прате окомиту ивицу брда затварајући пукотине и пролазе између

⁷² U. Bugaj, P. Lutovac, Z. Polak, M. Trzeciński, *Relikty konstrukcji murowanych na wzgórzu ąteza (Relics of masonry structures on ąteza Hill)*, Materiały i Sprawozdania Rzeszowskiego Ośrodka Archeologicznego Tom XXXIV, Rzeszów 2013, 149-167.

⁷³ М. Загарчанин 2019, *нав. dj.*, 153-154.

⁷⁴ Најзначајнији налаз на ископавањима је једна бронзана пређица, откопана у гробу унутар цркве. Копча је варијанта Sucidava –Beroe II, A. Petre, *La romanité en Scythie Mineure*, Bucureşt 1987, 56.

⁷⁵ В. Лутовац, П. Лутовац, *Тумбарице утврђење позне антике и раног хришћанства*, Полимски Музеј Береане (необјављен рад). Из извјештаја П. Лутовца за 2018. годину; Пртежи, скице фотографије назначајнијих налаза објављени у каталогу Полимског музеја: V. Lutovac, *Istraživanja zaštita i valorizacija kulturnog nasljeđa Polimlja*, Polimski muzej Bereane, 13.

стјеновитих хриди. На око 65 метара од ове куле видљиви су остаци друге полукружна куле подигнуте на задњој стјеновитој хриди. Од западне куле ка истоку југоисточни бедемски зид се пружа у дужини од око 48 метара и завршава се на ободу стрме и окомите литице кањона. На овом беду, на растојању од око 18 метара од полукружне куле налази се правоугаона кула, димензија 9,45 x 4,15 м. На највисочијем платоу града 850 метара изнад нивоа мора, између западне куле и уског пролаза у унутрашњем беду, налазе се остаци једног сакралног објекта. Ради се о једнобродној ранохришћанској грађевини дужине 12. 80 и ширине 6. 80 метара. У другој грађевинској фази на сјеверној страни је призидан параклис. Параклис је подигнут са прислоњеном плитком апсидом уз сјеверно раме цркве и улазом формираним ка југу. Дуг је 12,40 м, неједнаке ширине, која је на западној страни 2,90 м а на источној 3,53 м. Овако неправилан облик условљен је конфигурацијом терена и правцем пружања стрмих стијена на источној и сјеверозападној страни.⁷⁶

Тешко је рећи када је овај објект страдао, да ли се то десило током 6. вијека, у честим похарама или нешто касније у вријеме када цјелокупни одбрмбени систем уништавају Авари што може буде чак и 614. године, али и нешто касније. Тумбарице (од тумба –гроб) за су сада један од најзначајнијих утврђења у провинцији Превалис, и не само по позицији и дефанзивним околностима, црквом и цијелим системом веома комплексне одбране, већ и по несвакидашње драгоцјеном материјалу који показује кретање ромејске аристократије с почетка 7. вијека, пред њен сами крај. О томе најбоље свједоче два украсна дијела појасне гарнитуре: златни појасни језичак (**Табла 6: 1**) и златни оков (**Табла 6: 2**), типичан за крај 6. или почетак прве половине 7.⁷⁷ Појасни језичци овакве врсте нису пронађени на простору провинције Превалис. Ријеч је о ливеном украсу за каиш рађен техником ливења злата и дубоким утискивањем украса на ширим странама. Овј начин утискивања, кога можемо окарактерисати и тип “Мартиновка“, веома је раширен на простору од Италије до карпатске котлине. Како је Е. Гарам, дала један свеобухватни пресјек византијског материјала и његовог утицаја на Аваре у том дијелу Европе, онда ћемо кренути од тамо. Појасних језичака истог начина израде и стила украшавања („Мартиновка), налазимо у Kesthely-Frankpuszta horreum, gr. 16, Ungran, Fenlak/Fonlack.⁷⁸ Јединствена, по својој сличности и начину украшавања су и четири језичка пронађена у Kiskorosh-Vagohid-a (гроб 92), од којих је један од свих досада пронађених примјерака насличнији језичку из Тумбарица.⁷⁹ У оквиру мало ближих простора у Лебанцу је пронађен један језичак са поменутиим украсом као и двије апликае, које само

⁷⁶ Исти, *nav. dj.* 13

⁷⁷ В. Лутовац, П. Лутовац, *нав. dj.*; Извјештаја истраживања Полимског музеја у Беранама руководиоца Предрага Лутовца, између 2014 и 2018. године: Утврђење је на праисторијским основама настало у 2. вијеку. Крајем 5. и почетком 6. вијека утврђење је делимично обновљено а на цркви се дограђује сјеверни анекс.

⁷⁸ Е. Garam, *op. cit.*, 90, 1, 2, 7: Посебно је налаз из Фонлока сличан налазу из Тумбарица.

⁷⁹ *Ibidem, op. cit.* Tab. 99, 1.

по начину украшавања подсјећају на описани орнамент.⁸⁰ Појасни језичци овог типа, које је давне 1974. године објавио З. Вински, откопани су у Цариграду, Кјузију, Ноћера Умбри, Верони, Кастел Тросину и Сучидави.⁸¹ Што се тиче појасног окова, овај изузетан рад у облику штита, као да у себи носи обресе неке стилизоване звијери, што у претхондом примјеру није случај већ је то скуп апстрактних мотива, можда и знакова као обељежје припадности. Нису нам биле доступе директне аналогije по питању украса, али што се тиче облика веома личи на једну појасну апликацију Deszk-а (гроб 2).⁸² Изузетно откриће представља налаз пет гвоздених фибула са посувраћеном ногом и полукружним плочастим луком. То су репрезентативни примјерци византијског златарства, који заједно са појасним језичком и осталим материјалом, говоре много о Тумбарицама пред сам продор Авара. Стопа фибуле (**Табла 6: 3а**) је у средишњем дијелу украшена попречним полукружним ребрима док су на ширим пољим орнаментисана правоугаоним златним листићима. Кугличаста глава (или у облику откинутог заобљеног шарафа) подухватила је осовину са опругом на чијим крајевима је фиксирана по једна, скоро иста кугличаста глава, па се добија утисак круциформности. Лук плочасте фибуле је благо повијен и раскошно урађен лемљењем два листића злата на плитак правоугаони оквир, вјерватно уоквирен уметањем танке месингане жице? а затим је по средини подијељен једним тањим листом сребрне траке, такође налемљене на гвоздену површину. По дужини овог сребрног листића минудиозно је утиснут (матрицом?) стилизовани орнамент, већ увелико похабан и тешко примјетан. Техником дамасцирања и уметањем нити бакарне жице познат је примјерак фибуле истог типа, пронађен на Пчелињем кршу код Жагубице.⁸³ Горњи дио стопе фибуле је прилично прилично дугачак у односу на широки доњи дио. Стопа из средине задње стране лучне плоче почиње уско, и постепено се проширује, да би одједном била обухваћна са три обмотаја жице за фиксирање лежишта игле. Затим се, након једног плитког ребра пружа нешто шире поље, на коме је налемљен златни листић, а напријед су четири уска лиша ребра после којих се опет јавља једно благо испупчено проширење по коме је енаклемљен златни листић. Није немогуће да је онај средишњи дио, који је само нареберн био покривен налемљеним листићем од племенитог метала, јер су унутрашњи рубови наспрамних златних поља на стопи неприродно искрљани, као да су на овом мјесту од сталног хватања прстима отпали. Остале фибуле су истог типа, али су мање, и такође са посувраћеном стопом и полукружним луком чија глава почиње са круциформном осовином и опругом од обмотане жице. Квадратно проширена глава је исто украшена са налемљеним златним листићем. Овом типу се приписује „балканска припадност“ или је познат као „Балкански или Далматински тип“ старосједјечког становништва, што

⁸⁰ Mrkobrad 1980, LXVI, 7-11

⁸¹ Z, Вински 1974, XXI, 5-9, 11, 13.

⁸² Isti, *op. cit.* Tab. 92, fig. 5

⁸³ B. Milovanović, *Two early byzantine fibulae from Pčelinji vrh near Žagubica*, *Archaeology and science* 14, 2018, 28-38.

је аутор закључио позивајући се на проучавања Д. Радичевића, односно његовог налаза из Лишке Ђаве, као и неких аналогича које је давно објавио Вински.⁸⁴ Поменућемо варијанту мање фибуле (а пронађене су укупно четири такве) са подувраћеном стопом која типолошки припада првој, већој. То је исто гвоздена фибула са посувраћеном ноге и правоугаоним луком, на који се надовезује наребрена горња површина стопе, која језбог дуге употребе прилично излизана (**Табла 6: 36**). На плочи је очуванскорно квадратне листић фиксиран лемљењем и украшен са два укуцана кружића. Код других фибула истих димензија мање или више су се сачували трагови племените налемљене оплате по пофришини. Од осталих налаза са овог локалитета, датованих у 6.-7. вијек, треба издвојити: 1. Гвоздена пређица са трапезастом пређицом и оковом у виду стилизоване пунолимене птице (**Табла 7: 6**); 2. Гвоздена копча са троугаоним оковом, заобљеног врха и пређицом у облику латиничног слова D. На окуву је сачувана гвоздена заковица (**Табла 7: 7**); 3. Бронзана копча са овалним оковом и пређицом срцоликог облика. На овалном окуву сачуван је обод док је унутрашњост оштећена (**Табла 7: 8**); 4. Фрагмент дворедог чешља правоугаоног облика, са равним бочним странама (**Табла 7: 13**); 5. Мала гвоздена фибула у блику стилизоване птице са истуреном главом, кружно проширеним тијелом и трапезастим репом. Реп је наглашен урезаним линијама, а на глави су очи моделоване у облику кружних испупчења (**Табла 7: 5**); 6. Сребрни појасни језичак правоугаоног облика, чији је доњи крај заобљен, а горњи наглашен једном правоугаоном линијом. На језичку се налазе три кружне перфорације (**Табла 7: 3**); 7. Гвоздена „Омега копча“, очуваног трна и савијених крајева (**Табла 7: 14**); 9. Гвоздени „литијски“ крст са благо проширеним крајевима, рађен од двије траке тањег лима (**Табла 7: 9**); 10. Ливени бронзани крст са рожастим проширеним крајевима (**Табла 7: 10**); 11. Гвоздена тробрида стријела (**Табла 7: 15**); 12. Гвоздена фибула у облику птице „голубице“ оштећеног репа и без механизма за закопчавање (**Табла 7: 4**).⁸⁵

Самоград (Каменград) је почео да се истражује крајем 80-тих година, када се констатују први рановизантијски слојеви. Налази се између дубоких усјека које су удубиле рјечица Брзава са југоисточне стране и Селина са сјевероисточне стране, на око 4.5 км узводно од ушћа Бржаве у Лим. На купастом пропланку дијелом прекривеном густом шумом налази се зидано утврђење на простору од 5 хектара, оивичено са седам великих и високих стијена, од 30 до 80 метара. Унутрашњост утврђења подјелена је на двије равни са висинком разликом од ко 10 метара. Горњи предстваља плато од приближно 50 ц 50 метара док је доњи плато димензија 70 x 30 метара. Бедеми се налази на свим међупросторима између појединих

⁸⁴ Д. Радичевић, *Прилог проучавању рановизантијских фибула на тлу Србије са посебним освртом на налаз Лишке Ђаве код Гуче*, Зборник Народног музеја XIX-1, Београд 2009, 403-420.

⁸⁵ В. Лутовац, П. Лутовац, *нав, дј.*

стијена, као и контуре више грађевина унутар утврђења које су вјероватно истовремене и у функционалној фази са њим са спољње стране, југозападно од утврђења назире се остаци веће црткве око које се назире гробље.⁸⁶

Црква унутар утврђења („intra muros“) (Сл. 2)

Базилика унутар бедема налази се на прелазу доњег дијела утврђења ка акрополи. Изграђена је између двије стијене које су представљале природне одбрамбене куле. Прва истраживања спроведена су 1987/1988. године, кад су извршена сондирања која нијесу дала коначне резултате о времену подизања овог објекта. Првобитно је била подигнута базилика са апсидом на источној и са троје врата на западној страни. Постојала су и врата на сјеверној страни ближе апсиди која су водила у мањи простор између сјеверног зида базилике, источног бедемског зида и природне стијене која се налази на сјеверној страни. Зидана је од већих приклесаних камених болокова слаганих у правилне хоризонталне редове спојене кречним малтером. Зидови су ширине 0.70 метара а очувани су до висине од 1.50 цм на западној страни. У другој фази на западној страни изграђена је припрага широка 10.00 x 5.00 м. Јужни зид приправе поклапа се са правцем јужног зида базилике док је на сјеверној страни припрага шири од наоса и заузима укупну корисну површину ка сјеверој страни. У југозападном углу приправе формирана је меморијална надземна гробница слична оној откривеној у анексу за сахрањивање (црква „extra muros“). У гробници су пронађени остеолошки остаци двије особе. На простору меморијалне гробнице у јужном дијелу приправе откривен је малтерни под црвене боје од хидромалтера. „На већем сјеверном дијелу базилике откривен је земљани под, па се може претпоставити да је овдје била формирана лака дрвена преграда која је издвајала улаз у базилику од протезиса формираног на сјеверном дијелу приправе. На ову могућност упућује и налаз каменог авана (или фијале, посуде са свету водицу). У другој фази су зазидана сјеверна врата тако да је у функцији остао само централни улаз и јужна врата која су омогућавала прилаз и употребу меморијалне гробнице. Унутар подужних зидова наоса подигнута је је зидана клупа као и на слободним просторима између врата на западној страни. Унутар апсиде подигнута је клупа и вјерованто је постојало централно мјесто у оси апсиде. Сви подови новозазидане клупе и сједишта пресвучени су хидростатичним малтером док су унутрашњи зидови цркве рађени у бијелом кречном малтеру. Јужни простор цркве је са базиликом повезан вратима. Овдје је пронађен прибор за крштење, вјероватно спакован у дрвеном сандучићу. Сачувана је гвоздена бравица са украсном предњом плочом рађеном од бронзаног лима. Плоча је украшена двоструким кружним урезима. У дрвеном сандучићу нађена је плоска или флашица у којој је чувано свето уље. На врату влашице рељефно је стакнут крст са проширеним крајевима док је централни дио флашице украшен розетом или Христовим монограмом. Око њега се ређају концентрични кругови

⁸⁶ P. Lutovac, *Izvyštaji istraživanja Samograda 2014-2018.*

испуњени вегетабилним мотивима и дуплим концентриним кружићима као на брави сандучића. Једина је разлика у томе што су украси испупчени и рељефно приказани. Уз флашицу за уље налазио се и мали стаклени суд са а плитким реципијентом и широким ободом који је спречавао расипање уља приликом сипања у стаклену посуду испровођења обреда миропомазања.⁸⁷

Базилика изван зидова („extra muros“)⁸⁸ (Сл. 1)

На основу на основу архитектонских остатака и покретног археолошког материјала јасно су се издвојиле двије грађевинске фазе. Првобитно је била подигнута ранохришћанска црква. Апсида је ширине 3.90 x 3.00 m, а у њој су сачувани остаци синтроноса, у облику ниске клупе (0.40 cm) и централним престолом у оси апсиде. На западном углу цркве прислоњена је крстионица (3.55 x 3.45 m). Цијелу унутрашњост крстионице заузима писцина, рађена од водонепропусног малтера. Подови наоса су рађени у малтеру, а кров је био прекривен тегулама и имбрицесима. Црква је имала улазе на бочним странама, сјеверозападном, (0.80 cm) југоисточног, 0.95 cm. На основу остатка малтера бочна врата су била фино обрађена малтером црвене боје (креч са дробљеном опеком). У другој грађевинској фази, на југозападној страни цркве је скраћена за 4.00 m, а подигнут је нови зид прочеља са новим улазом. Новоизграђено прочеље је подигнуто на плићим темељима разидани су и снижени зидови крстионице, до нивоа малтерног пода наоса, а простор испред и око цркве покривен је слојем ситног камена измјешаног са окер црвеном глином. Унутар апсиде обновљен је централни престо, док су бочне клупе поништене и зазидане ломљеним каменом. Извршена је и нивелација пода у наосу и апсиди, тачније извршена је нивелација пода наоса са некада уздигнутим подом апсидалног дијела. У овом периоду, каменом, ломљеном опеком и мањим блоковима суге зазидана су и бочна врата. На југоисточној страни цркве дозидан је анекс за фунерарне потребе, дуг 17.00 и широк 1.00 m. Сјеверноисточни зид анекса прислоњен је уз сопољашње раме цркве. Зидови анекса су рађени у истој техници с тим што је камен слаган правилније а малтер је свијетлији. У просторији 1 било је стакла, керамике-глеђосане, фрагмената лонаца, ланчић кандила (полиагастрона) и стаклени фрагменти кандила. Просторија 2 (3.50 x 3.30 m), налази се на средини анекса. У њој је уз спољни дио цркве подигнута надземан гробница (2.90 x 1.5 x 1.35 m), рађена од ломљеног камена и малтера. 0.70 m у односу на малтерни под просторије подигнут је зидани одар за сахрањивање, на југоисточној страни, издвојен од зида каналом који је служио за улажење у гробницу ради лакшег полагања покојника. Врата гробнице се налазе на на сјеверној страни, а у основи је сачувана источна страна доврћника рађена од суге. У гробници су нађени остаци

⁸⁷ П. Лутовац, *Извјештај са истраживања локалитета Самоград (2014)*.

⁸⁸ Исти, *извјештај*.

три покојника. На покојнику, епископу по свему судећи, пронађен је златни крст са гранатом (реликвијар) и један златни привјесак у облику штапа (**Табла 6: 10, 11**).

Првобитна црква је била подигнута крајем 4. и почетком 5. вијека, порушена половином 5. вијека када је напуштено и утврђење а обновљена у 6. вијеку. Црква је страдала почетком 7. вијека. У 9. вијеку на простору базилике формирана је некропола са гробовима рађеним у облику необрађених плоча; гробови су покривени такође аморфним каменим плочама. У наосу цркве откопани су остаци 41. покојника. Откривен је велики број скелета дјецe старосне доби од 2 до 12 година, Дјеца су била сахрањена или уз раку у којој је сахрањен припадник одређене породице. Индивидуалне гробнице формиране су у висини груди непосредно на сјеверној или јужној страни.⁸⁹

*

Међурановизантијским градовима и утврђењима у Превалису можемо издвојити оне који су настали на претходним античким и касноантичким основама и новоподигнуте фортификације. На основу досадашњих истраживања поуздано знамо да су градови и утврђења, који су настали без претходног фортификационог система: Стари Улцињ, Ћутеза, Бар, Свач и Сард, премда имају претходну праисторијску или хеленистичку основу, која се разазнаје само у оквиру веома малог броја археолошких слојева и остатака сухозидних бедема (бронзано доба у Бару и Свачу нпр, гвоздено и илиро-хеленистичко доба у Ћутези, Облуну и Сарду). Обновљени градови у 6. вијеку су Љеш (који као и Бар и Улцињ постаје погранични кастел Драчке теме у 9. вијеку, према Константину Порфирогениту у *De administrando impero*), Скадар, Будва, Самоград и Тумбарице. О Будви нијесмо говорили у тексту јер немамо јасно дефинисану фортификациону фазу из 6. вијека. Сагледавајући њену бедемску стратиграфију могуће је уочити једну фазу са зупчастим бедемима и полукружну кулу уз сјеверну капију, али, за сада се не може са сигурношћу казати да градње заиста из рановизантијске епохе, односно из времена када је грађена велика базилика са трансептом, у коју је уграђен изузетан полихромни мозаик са симболичком и зооморфном иконографијом, као и репрезентативна камена пластика (**Табла 8**), по којој се и види жеља да ова, свакако епископска црква, постане велелепна грађевина.

Све фазе рановизантијских и средњовизантијских утврђења у Превалису и каснијој Диоклији имају цркву као централну грађевину. Оне могу бити тробродне базилике са мозаицима, као у Доклеји, Бару и Будви (**Табла 5: 2, 3**), или једнобродне грађевине са крстионицом или анексом (катихуменом?), као у Самограду (унутар и ван зида града **Сл. 1 и Сл. 2**), Ћутези (**Табла 5: 10**), Облуну (**Табла 5: 11**) и Тамбурицама. Двије најимпозантније, у Доклеји и Будви (**Табла 5: 2, 3**), припадају двије-ма различитим стиловима у сакралној архитектури. Док су паралеле за доклејску базилику углавном сиријског поријекла⁹⁰, дотле је будванска ба-

⁸⁹ Исти, *Извјештаји са истраживања Самограда, 2014-2018*.

⁹⁰ I. Stevović, *Early Byzantine Doclea and its citizens: Longe ab patriam*, Ниш и

зилика са трансептом карактеристична за веома широк географски простор који обухвата неке од најпознатијих центара византијског свијета, и постоји много је примјера скоро идентичних архитектонских рјешења од којих ћемо побројати оне најважније: базилика у Јустинијани Прими (базилика у Доњем граду), базилике Билису, Арпају, Илиосу, Лехаиону, Коринту-Кранеиону (са приграђеним триконхосом на јужној страни), Дафносији, Неа Анхиалосу, Клапси (с тим што су трансепти полукружни) и Никополу, док је читав ансамбал архитектонске складности, са трансептом, атријумом и помоћним просторијама и ходницима, откопан и у оближњој Салони, као центру хришћанства на источном Јадрану.⁹¹

Што се тиче малих тврђавских црквица једнобродне основе, оне су у великом броју заступљене унутар византијских утврђења 6. вијека у Илирикуму. Црква у Ђутези (**Табла 5: 10**) има крстионицу са сјеверне стране, кружног облика, и дограђену просторију у продужетку. Друге двије, у Облуну (**Табла 5: 11**) и Тамбурицама такође имају дограђене просторије, и веома су сличног архитектоског концепта. Такође, обије цркве у Самограду (**Сл. 1 и Сл. 2**) могу да се приближе овом концепту градњи и дограђивања, али смо на основу канкретних археолошких података које је приказао Предраг Лутовац показали комплексност прилагођавања фунерарним потребама и богослужбених радњи. Ако је црква на Мартинића Градини у првој фази из 6. вијека, као што мислимо, онда је то била једнобродна грађевина,⁹² што упућује на чињеницу да имамо још једну једнобродну цркву унутар рановизантијског утврђења у провицији Превалис, која је могуће старија од 9. вијека, када добија бочне параклисе. Ако је то тако, онда је и утврђење морало бити главни војни и рефугијални пункт у 6. вијеку, мјесто које је контролисало долину ријеке Зете, веома богату ранохришћанским црквама. Од 1984. до 1989. године вршено је рекогносцирање и истраживање појединих локација које се налазе у непосредном окружењу Градине Маринићи. Том приликом обављена су истраживања рановизантијске базилике на Шипковој главици (**Табла 5: 8**) која се налази у подножју Градине.⁹³ На основу запажања издвојене су двије фазе. Прва фаза е једнобродна базилика са протезисом, дуга 16,80, а широка 6,70 метара. На источној страни налази се апсида у облику спљоштеног полукруга. На југозападном углу једновремено је изграђен протезис (4,70, x 3,50). У другој фази дозидана је још једна просторија која се након истраживања 1985. године описивала као фунерална просторија, док су истраживања 2015. године открила неке нове податке по којима је овај простор служио

Византија XIV, Ниш 2016, 121-136, Сл- 6, 131, сл. 7.

⁹¹ Н. Спремо-Петровић, *Пропорцијски односи у базиликама илирске префектуре*, Београд 1971, 54-57, Т XXVII-XXX, XXXVII.

⁹² В. Borozan, *Martinička gradina Civita Dioclitiana, Srednjovjekovna istorija Srne Gore kao polje istraživanja*, Zbornik radova sa okruglog stola Istorijskog instituta, Podgorica 1999, 79-109.

⁹³ Ранохришћанска црква на Шипковој Главици, једини је систематски истражени локалитет у близини Мартинића Градине. Прва истраживања су спроведена 1985. године док су ревизиона истраживања су рађена 2015. године, од стране Народног музеја на Цетињу, а под руководством Предрага Лутовца.

као крстионица рађена од квадратно обрађених опека (димензија 0, 29 x 0, 29 m). У сјеверном дијелу „крстионице“, на око 0,70 m удаљености од сјеверног зида, нађени су фрагменти камене баптисмалне писцине правоугаоне основе (0,90 x 0,65 m). На предњој вертикалној страни очуван је дио пластично исклесаног круга за кога се претпоставља да би могао бити дио Христовог монограма. На западној страни базилике дозидан је егзонартекс, ширине наоса (4,00 до 4,80 m). У другој фази, или нешто касније, на јужним вратима наоса подигнута је једна мала квадратна просторија неправилног облика, прислоњена уз јужну фасаду, са вратима на јужној страни док је на споју западног зида просторије и зида наоса базилике подигнут један масивни зидани контрафор. Под ове просторије рађен је у водонепропусном малтеру (креч помијешан са дробљеном опеком). Сматра се да је у овом периоду подигнут и синтронос у апсиди, и камена олтарна преграда од које су сачуване масивне камене базе са отворима за учвршћивање стубова и парапетних плоча. На простору базилике откривено је десетак гробова са остеолошким остацима сахрањених покојника. Времену раног хришћанства припада зидана, засвођена гробница, подигнута на јужној страни наоса као и зидана гробна конструкција која се налази у нартексу базилике, испред улаза у крстионицу (2,10 x 0,90 m). Гробна конструкција је зидана од неправилног камена и камених плоча спојених кречним малтером, сачувана само на јужној страни, у висини од 0,40 m. Периоду средњег вијека можемо приписати све остале гробове откривене на сјеверној страни наоса као и један откривен у наосу базилике. Сви покојници су сахрањени у гробним конструкцијама рађеним од насатично постављеним, неправилно клесаним каменим плочама и покривени танким каменим плочама. Изнад ових гробних конструкција, на површини, постојала су гробна обележја у виду камених киљана, постављених у висини главе и ногу покојника. У појединим случајевима између ових киљана постављена је једна хоризонтална, необрађена плоча.

У поду малог призиданог објекта на јужној страни, у малтерној маси, пронађен је златни крст реликвијар из 6. вијека, рађен од спојених трака златног лима (**Табла 6: 8, 9**). Украшен је веома минуциозно и раскошно, техником филиграна и цизелирања. На аверсу је у централном дијелу округло лежиште и мали окулус, затворен неком прозирном масом (стаклом?), како би се могла видјети честица реликвије. Са предње стране крст је украшен плетеницом која је на крајевима фиксирана са по три златне грануле. У хоризонталној и вертикалној равни овог крста „грчког типа“ крста, цизелиран је, танком златном жицом, натпис Христа Емануила, на грчком језику „ΕΜΜΑΝΟΥΗΛ“. У угловима аверса су налијељена по три бобичаста зрнца, исто као и на реверсу, с тим што се на реверсу налазе на крајевима испреплетане двопруте траке. Закачка овог крста је моделована кружно, са два канелована удубљења као и крст из Самограда (**Табла 6: 10, 11**), истог реликвијарног типа, и истог датовања. „самоградски“ крст једноставнији, са уметнутим гранатом у средини, опточеним златним зрнцима. Његове површине су равне, састављене од танког златног лима, без наглашених украшавања изведених цизелирањем.

Још једна ранохришћанска базилика откривена је на локалитету «Бријег», који се налази у подножју Мартинићке Градине, на њеној југозападној страни. Археолошким истраживањем, која је исте године започео проф. Кораћ, констатовано је постојање мање цркве и укупно 9 словенских гробова. *Може се рећи да се ради о једној једнобродној грађевини, постављеној тачно у правцу запад-исток, са полукружно апсидом на источној страни. Нема података да ли је то била грађевина једног простора или је можда имала одјељење (нартекс) на западној страни и можда неки бочни анекс.*⁹⁴ На локалитету „Била“ који се налази сјеверно од Градине откривена је «словенска» некропола. Откривено је укупно 10 гробова са конструкцијом од танких, необрађених камених плоча, различитих димензија, сачињеном без употребе малтера. Плоче које су служиле као покривач гроба нијесу биле обрађиване. Кров гроба је конструисан на двије воде. Димензије гробних конструкција варирају па је дужина између 1.70-2.00 m, ширина 0.50-0.80 m а висина 0.30-0.50m. Осим наведених, поменућемо и веома значајне али неистажене цркве у овом реону: тробродна базилика „Краљичино Око“, новооткривена црква испод „Ђевичграда“ (највјероватније манастир, прим. аутора текста), трагови базилике у „Богићевићима“, црквица „Боговине-Мијокусовићи“, црквица „Стањевића Рупа“, темељна зона цркве „Св. Николе - Јеленак“ и црквица у „Горњим Мартинићима“.⁹⁵

На заравњеном платоу, сјеверно од изворишта „Краљичино Око“, из којег настаје рјечица «Црковница», констатовани су трагови тробродне базилике.⁹⁶ Испод сјеверозападних падина усамљеног виси Ђевичград, својеврсног бастиона „Жупине“, откривени су остаци црквеног објекта. У апсиди доминира накнадно дозидани епископски трон са једним или, можда, два степеника, обрађен малтером индентичних карактеристика са оним који је сачуван на зидовима. Два дограђена сегмента квадратне основе, у зони споја апсиде и наоса, по свој прилици су имали улогу повећања њене дубине и стварања простора за уградњу циборијума. Темелјна зона циборијума има правилан облик квадрата са станицама по 1,60 cm. Унутрашња ширина апсиде је 3,70 cm, а новонастала дубина 3,60 cm. У лучном апсидалном дијелу нема трагова синтрона.

Оволики број ранохришћанских цркава у окружењу Мартинића Градине може само да наведе само на један закључак, а то је да централно утврђење рејона, тј сама Мартинића Градина, није могла да настане после 6. вијека, односно Мартинића Градина је по нашем мишљењу обновљена у 9. вијеку. Живот унутар Градине се није развио у оном обиму који би подразумијевао већи депозит керамичког и другог материјала у 6. вијеку, као што је случај са 9. вијеком, када је ово утврђење постало сједиште Диоклијске архонтије, а можда и епископије. Могуће да је Градина Мартинића завршена непосредно прије упада Авара и Словена,

⁹⁴ Из дневника В. Кораћа, ископавња 1985.

⁹⁵ Захваљујем се Б. Иковићу, кустосу даниловградског музеја, на уступљеним подацима из свог магистарског рада посвећеног археолошким налазима на простору Зете.

⁹⁶ Скицу са димензијама урадио је пок. Археолог Милан Правиловић.

и да се зато не може наићи на значајнији археолошки материјал, премда, мишљења смо, да се на одређеним мјестима морају урадити ревизиона истраживања.

Постоји низ научних проблема који су везани за период 6-9. вијека на нашим просторима: непознавање материјала и стављање истог у погрешан контекст, погрешна датовања војне и сакралне архитектуре која не иду у прилог разумијевању рановизантијског градитељства, као и разноврзне атрибуције етничког поријекла ромејског становништва. Међутим, нас овдје интересују два узајамно повезана питања за која мислимо да су важна, и на која се досад није добио задовољавајући одговор. Прво питање односи се на период након пада Салоне 614. године, односно периоданакон аварског пустошења, када Византија насељава припаднике „Комани-Кроја“ културе на простору од Љеша до Вирпазара (Мијела). Друго питање је повезано са Словенима у Зети (Диоклији) и грницама њиховог распрострања до 9. вијека, односно са веома јасним археолошким подацима који не потврђују присуство Словена на Приморју од друге половине 7. до 9. вијека. Иако није у границама географског простора којим се овај рад бави, једина некропола која је пронађена на Приморју, а за коју се може казати да је „словенска“, је некропола у Камено код Херцег Новог (**Табла 3-1Д: 1-10**), коју је И. Пушић правилно определио у 9. вијек.

Током утврђивања одређених чињеница нисмо разматрали утврђења и градове Превалиса који се налазе у Албанији (Љеш и Сард прије свега), јер смо мишљења да смо засад дали довољно материјала како би могли да започнемо извођење одређених закључака. Више нема разлога за сумњу да су носиоци „Комани-Кроја“ културе насељени око 680. године да би чували лимес према Словенима који су се усталили на супротној страни Скадарског језера, тачније према долини ријеке Зете. Приморски градови су остали ромејски, и о жупском уређењу и животу у непосредној близини Свача, Улциња, Бара, Будве, грбаљског поља итд, у периоду од 7. до половине 9. вијека, нема нити једног валиднијег археолошког доказа. Да поновимо, некрополу у Камено, једино словенско гробље из средњевизантијског периода правилно је датовано у 9. вијек. На Свачу су су најбоље резултате дала истраживања једног, истина још увјек недовољно јасног фунерарног простора, који је трајао од 6. до 10. вијека. Међутим, у периоду од 6. односно самог почетка 7. вијека, када је фунерарна грађевина саграђена, па све до 9. вијека нема словенских налаза. Авари су око 600. спалили овај објекат, чак су угљенисана врата централног фунерарног простора остала ин ситу, али затрпана. Ипак, у самом објекту одједном се појављује материјал 9.-10 вијека: транспортна грнчарија тога доба, један коштани предмет досад карактеристичан за Аваре и старохрватске гробове 9. вијека, један купасти прстен скоро идентичан ономе пронађеном у српским Матичанима 9-10. вијека и огромна количина животињских костију, вршника, уломака великих дебелих црепуља, комада лонаца (још увјек непознатог радионичког поријекла). У Бару су рађене радиокарбонске анализе органских налаза из куле 112 Б, чиме је утврђено да су слојеви са „словенским лонцима“ датовани почетком 9. вијека, што потврђују и добро датоване амфоре „глобуларног типа“, које су пронађене у релативном истом

контексту. На основу истраживања Ђ. Бошковића, ранохришћанска црква из 6. вијека у Бару је била порушена; имамо порушене рановизантијске објекте профаног и војног градитељства и затрпане налазе 6. вијека. Иако нијесмо поменули у овом раду, недалеко од Старог Бара, поред самог мора, се налази велика триконхална црква („Барски триконхос“). Триконхос је страдао у 7. вијеку тако да је прилично велика количина материјала 6.-7. вијека остала разбацана око рановизантијске некрополе, док се у 9. вијеку црква поново обнавља, али сада се као и у „зетским црквама“, и Самограду појављују нове кпнструкције гробова унутар цркве, у виду камених сандука покривених плочама. Истовјетна ситуација је и са црквом на Великом Пијеску, која је такође једнобродне основе, и која се након 7. вијека обнавља у 9. вијеку; затим на Превлаци Светог Архангела Михаила, гдје је статрафија готово идентична претходним примјерима, а то је да се након ромејске грнчарије 7. вијека (**Табла 3-2Г: 1-19**) појављује грнчарија 9. вијека -уломци амфора карактеристични за крај 8. и 9. вијека, тј. тзв „глобуларне амфоре (**Табла 3-33: 10-24**).⁹⁷

Ако изузмемо налазе из Мијела, који су карактеристични за крај 7. вијека, и цијели 8. вијек, сљедеће рановизантијске налазе можемо наћи у утврђењу из 6. вијека, у Ђутези код Диноша, у Малесији. То су фрагменти рановизантијских амфора типичних за 6. и почетак 7. вијека, Late roman 1 и 2, остава алата из 6. вијека и једна копча, варијанта типа „Сучидава“ (**Табла 6: 4, 5**), предидијелена у 6. вијек. Осталог материјала, у овом контексту нема, премда је откопана само црква која је могла имати двије фазе, једну из 6. вијека, и другу из 9. вијека, када се апсида презиђује. Исти је Случај са Облуном, гдје осим новчића царева Анастасија и Јустина, и једне бојне сјекире из 6. вијека, нема нити једног налаза до 10-11. вијека. Када су у питању веома репрезентативни налази из утврђеног острвца Стари Улцињ, који припадају 7. вијеку, и овдје ситуација није много другачија. Другачије гледање на налазе условљава новац Константина Погоната, јер је мишљење да се после 614. године прекида монетарни систем у Илирикуму. У 11. вијеку овдје настаје скитски манастир на темељима једне мале рановизантијске једнобродне цркве, али неистраженост острва, посебно некавалитетна истраживања осамдесетих и „бацање“ керамике условило је да данас не можемо дати неке драгоцене податке о животу на острву током 6 и 7. вијека. Једини показатељ начина привређивања пружају пронађени оловни тегови за мреже, што занчи да је рибарење била једана од важних грана за опстанак становништва (поред маслинарства). Да ли ове налазе приписати налазима „Комани- Кроја“ (**Табла 9 Ј**) или не за сада остаје без одговара. Мишљења смо да се ипак не ради о овој култури јер нема распознатљивих елемената који је примарно дефинишу а то су : плочасте фибуле са посувраћеном ногом, карактеристични окуви, привјесци итд.

На основу свега приказаног морамо закључити сљедеће: на простору приморја, и око приморских градова нема словенске (српске) грнчарије 7. и 8. вијека; продор Словена (Срба) који су запосјели сјеверни дио Црне Горе и

⁹⁷ С. Negreli, *op. cit.*, 256, fig. 5; 258, fig. 6.

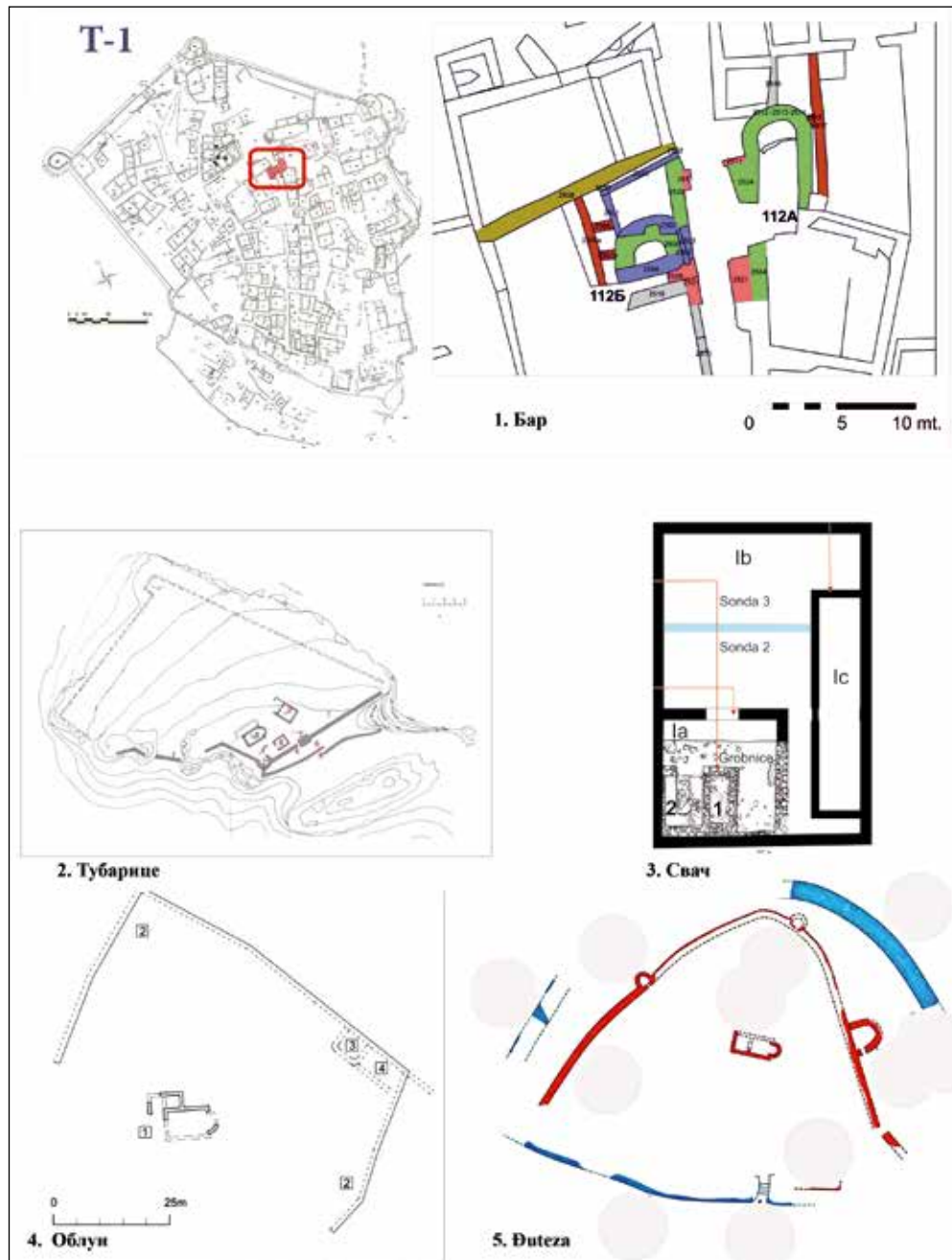
долину ријеке Зете према приморју почиње тек распадом „Комани – Кроја“ културе крајем 8. и током 9. вијека, када се ствара нови административни апарат, а то је Драчка тема и архонтија Диоклија, о чему свејдоче налази „словенске“ грнчарије у градовима, утврђењима, манастирима и црквама. Након покрштавања за вријеме Василија Првог (867-886.) Срби у Диоклији почињу да се сахрањују у обновљеним ранохришћанским црквама а однос одумрле „Комани-Кроја“ културе и Срба који постају доминантан етнички елемент у бившој провинцији Превалис, као и однос према Ромејима на Приморју и унутрашњости, одредиће будућност Диоклије у средњем вијеку.

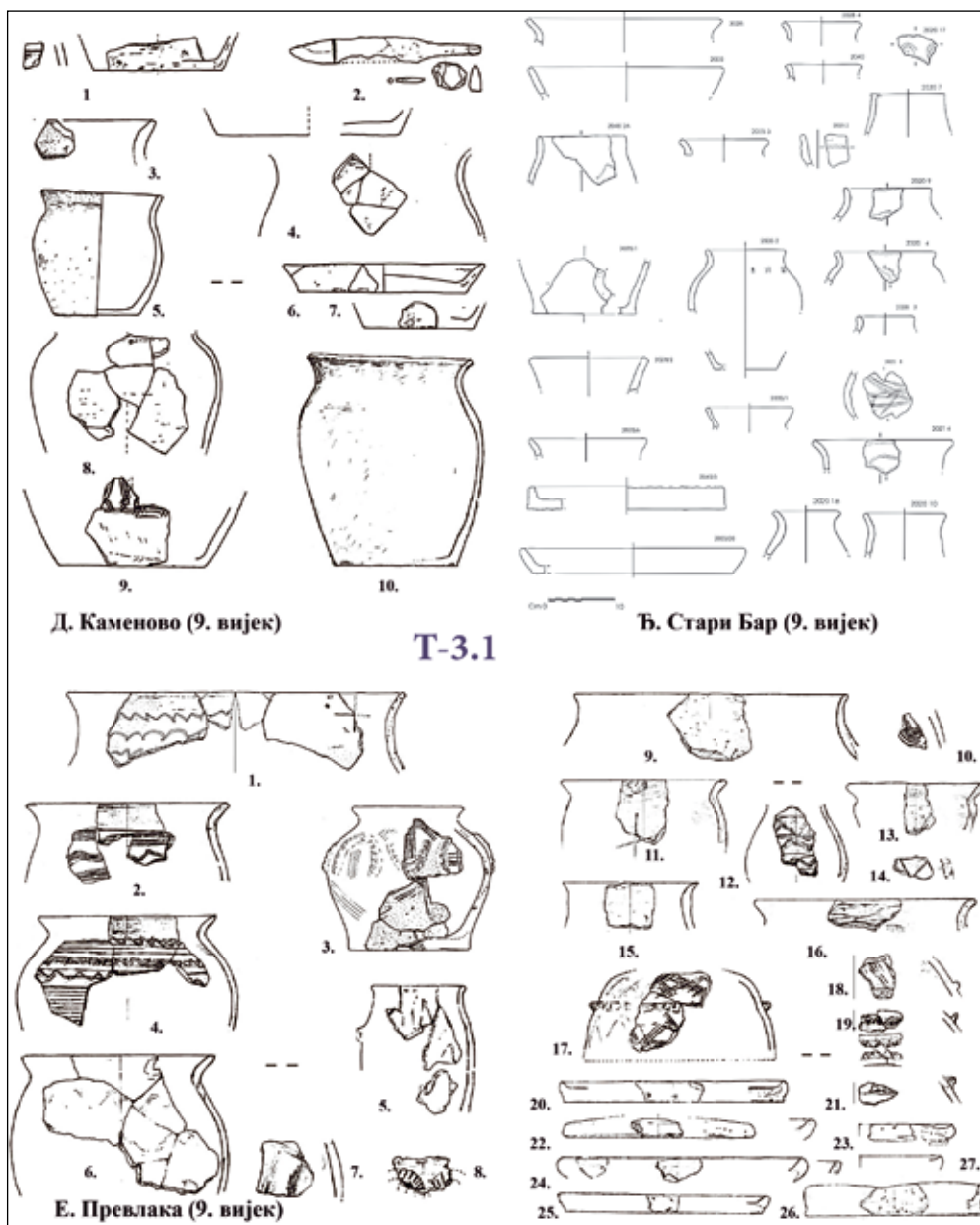
Mladen Zagarčanin

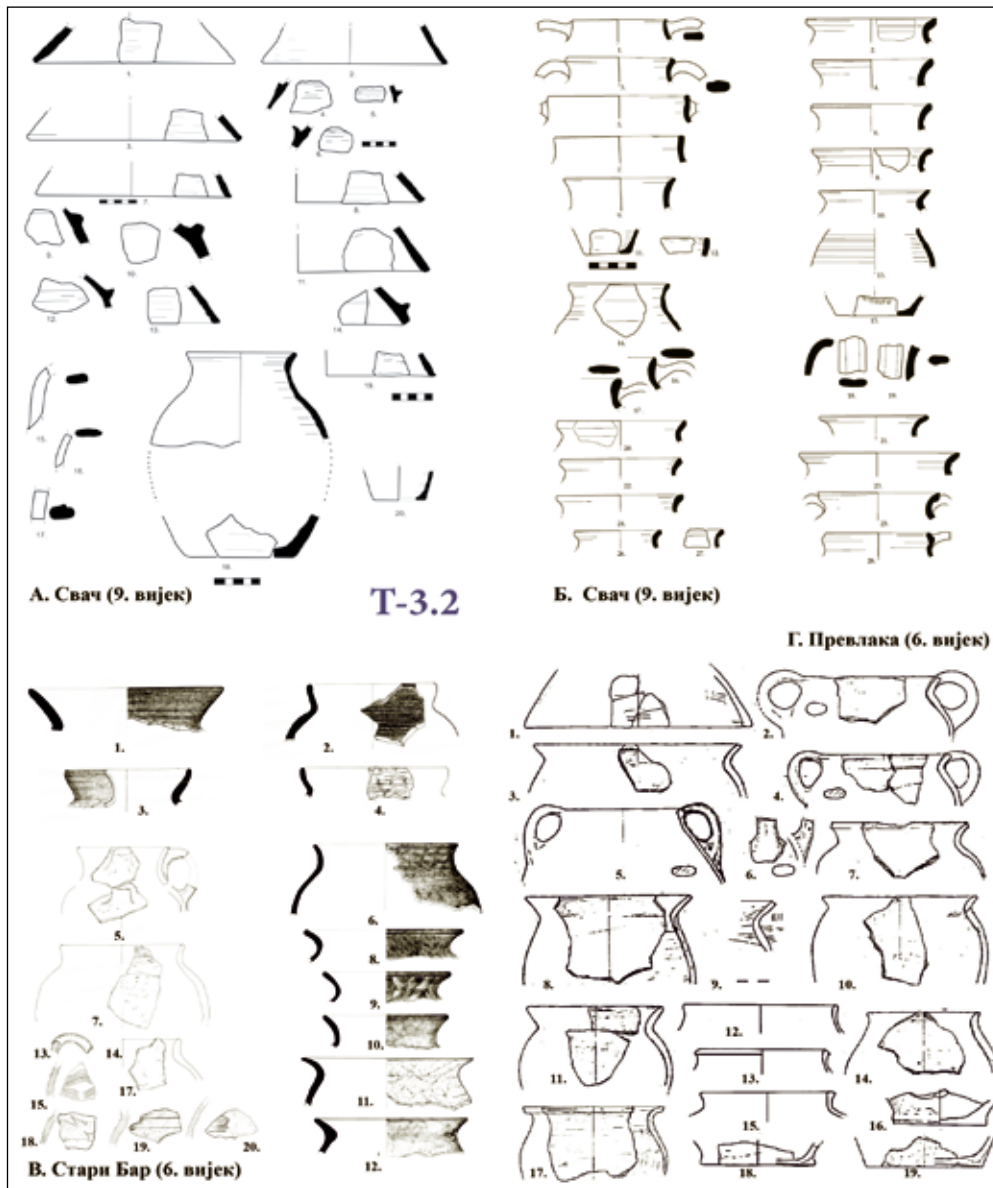
(Directorate for the Protection of Cultural Heritage of Montenegro)

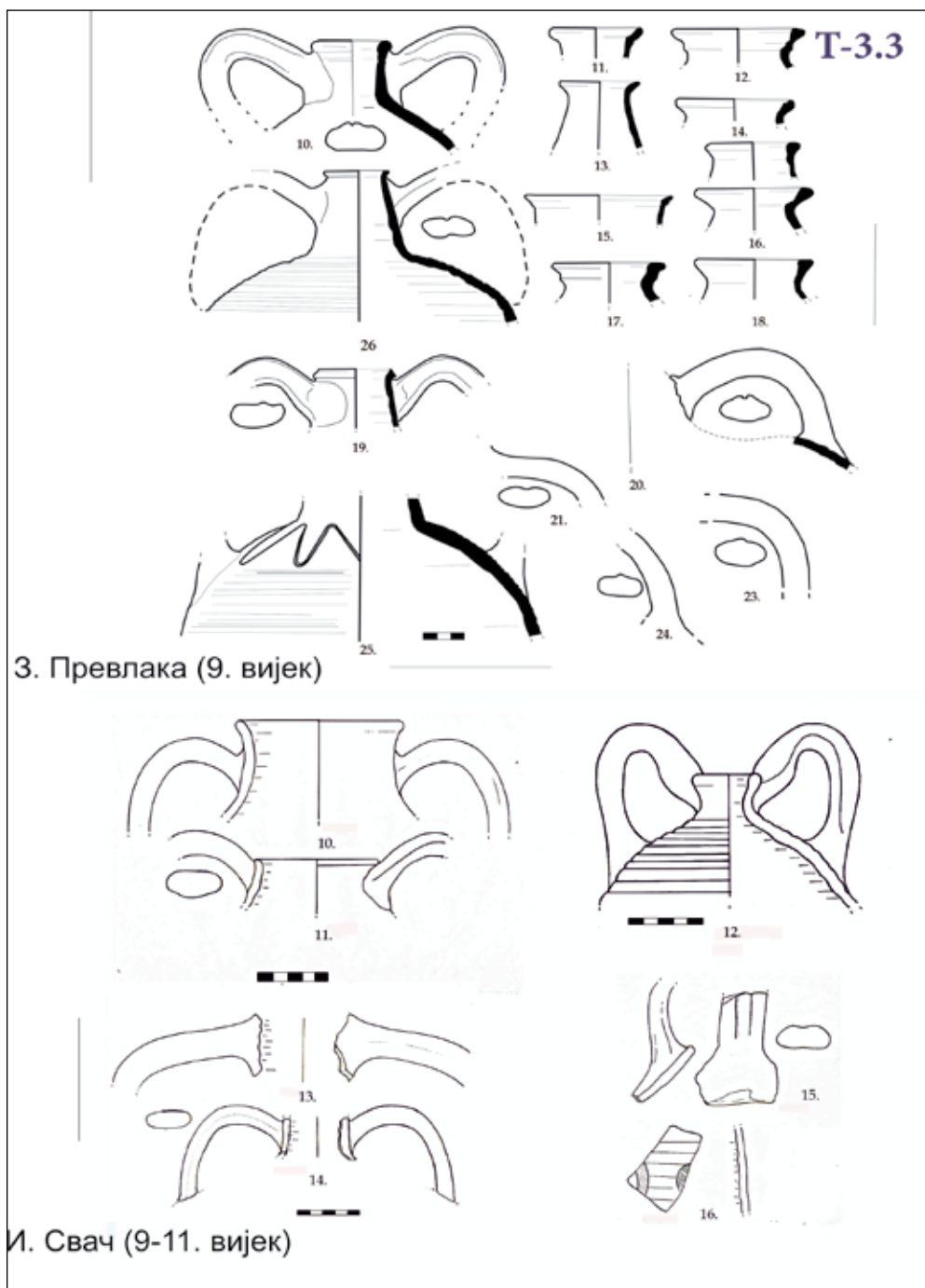
ARCHAEOLOGICAL RESULTS AND INTERPRETATIONS OF NEW EXCAVATIONS
OF THE CITIES, FORTIFICATIONS and CHURCHES IN THE PROVINCE PRAEVALIS
DURING THE 6TH - 7TH C. , AND THE LATER ARCHONTIA OF DIOCLIA
IN THE 9TH CENTURY

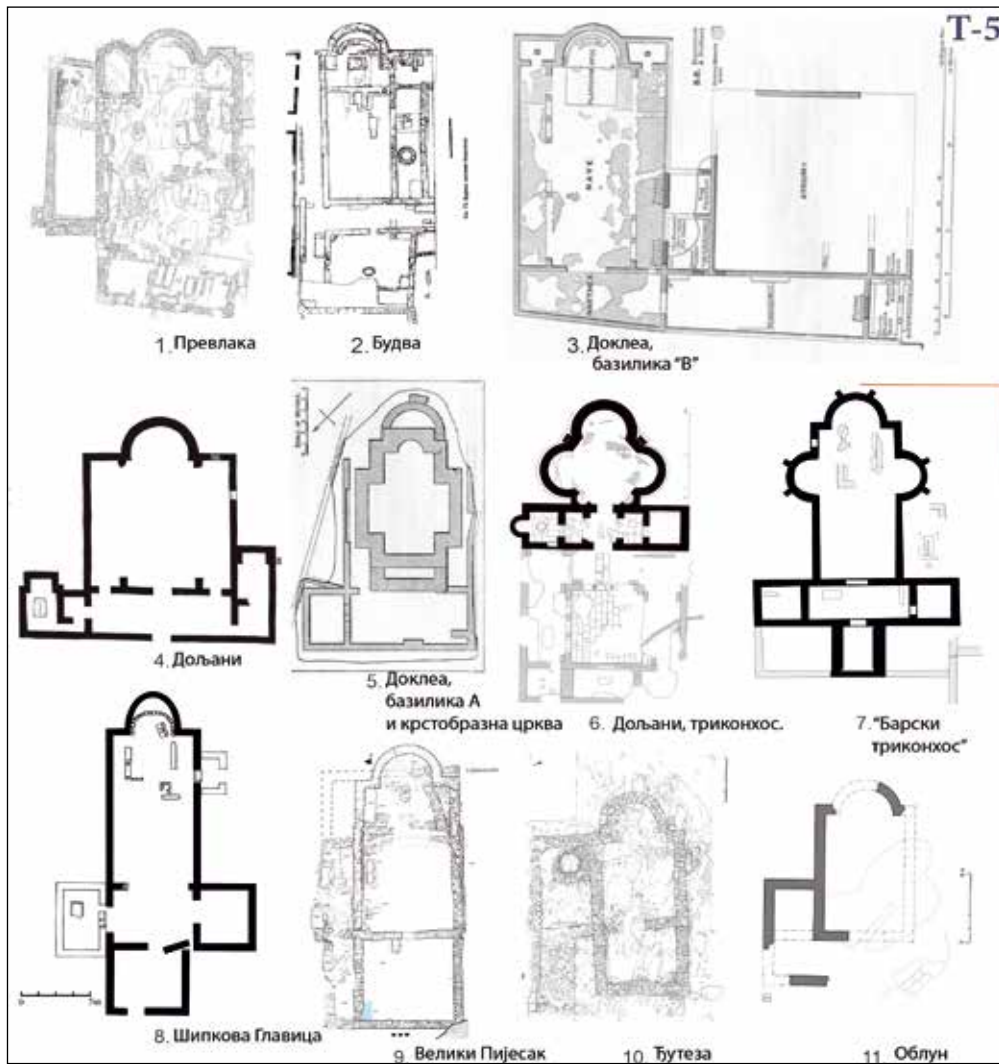
This paper discusses the archaeological research of cities, fortified places and churches in the province of Praevalis, ie the later Slavic archonship Dioclia. These are the results of research in recent years, which have brought to light some new data and interpretations, and which we have tried to explain on the basis of archaeological findings. Primarily, our goal was to try to establish a relationship between the two periods, the end of the 6th and the beginning of the 7th century, when almost all early Byzantine cities and fortifications in the province were destroyed by the Avars and Slavs, and the 9th century, when until the consolidation of the Slavic ethnos in Zeta, and when a new administrative apparatus was created under Byzantine rule, and that was the archonship of Dioclia. These two periods are accompanied by various mutual relations, but the most important is the disintegration of the „Komani“ culture, (un)typically Roman, and semi-Christian, which in 680 was inhabited to defend the Limes against the new Slavic ethnic groups, located mostly in the valleys of Zeta and Lima. , which is the reason that there is no Slavic „material“ in the 8th century on the Littoral, or it was found in negligible quantities. The following researches were processed: Stari Ulcinj, Bar, Svač, Đuteza, Oblun, Šipkova Glavica, Samograd, Tumbarica, Martinići, partly Budva, with unpublished findings of stone architectural decoration. By processing the material, we tried to explain what brought changes in the 9th century and how the relationship between the surviving Roman population and Serbs actually began, which will lead to huge social perturbations in the Middle Ages, both in cities and in continental and mountainous areas.

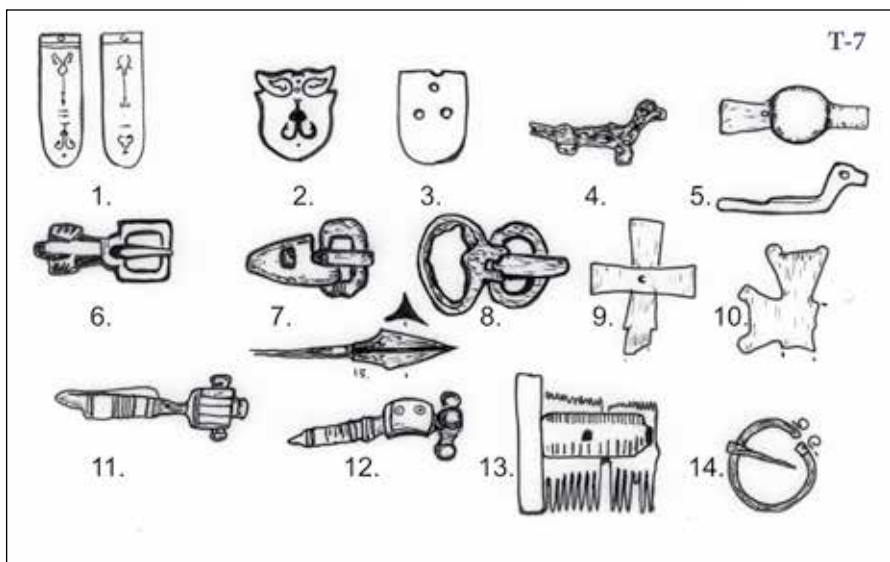


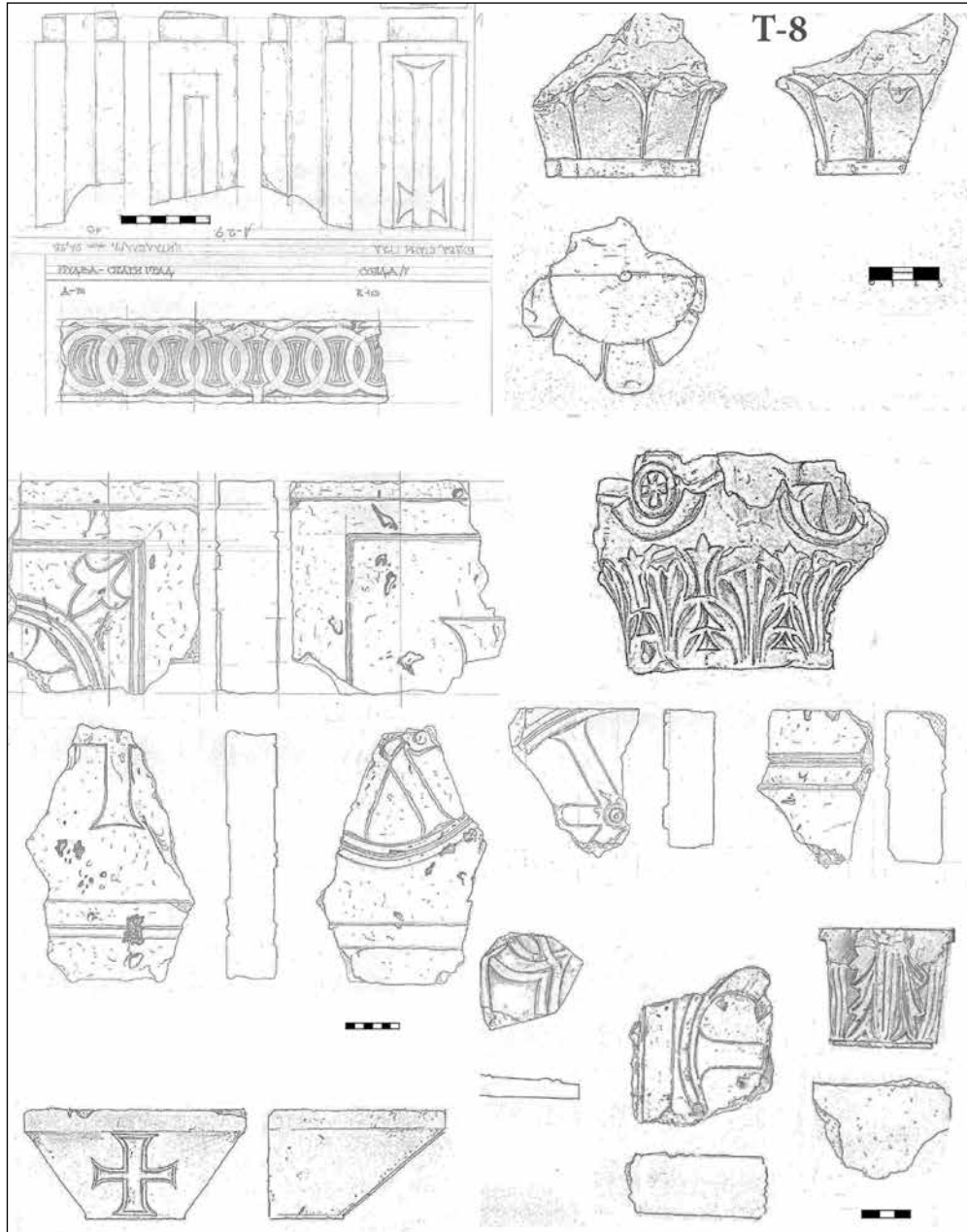














T-9

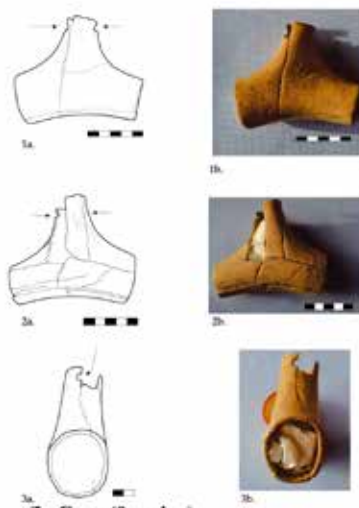
J. Стари Улицњ (7. вијек)



K. Свач (7. вијек)



L. Свач (7. вијек)



Љ. Свач (9. вијек)

