

---

*Ариадна Воронова*  
(Православни Свето-Тихоновски универзитет, Москва)

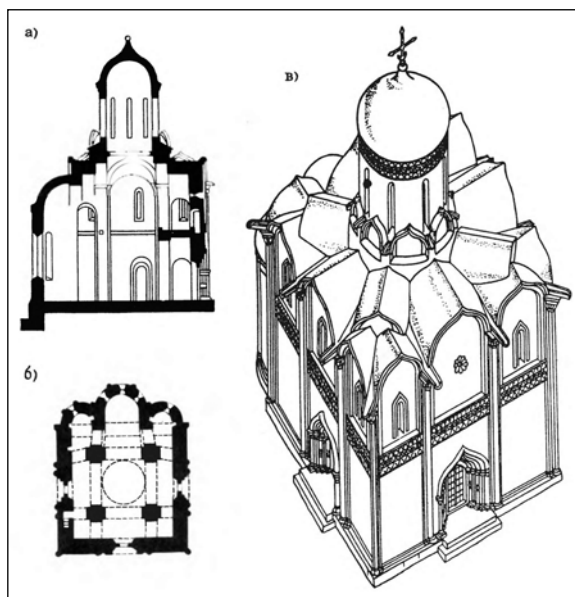
## **КАРАКТЕРИСТИКЕ АРХИТЕКТУРЕ МОСКОВСКЕ КНЕЖЕВИНЕ XV ВЕКА И СЛИЧНЕ ПОЈАВЕ У СРПСКОЈ КУЛТУРИ ИСТОГ ПЕРИОДА**

*Анстракт:* У Московској кнежевини у XV веку, камена градња је наставила да копира владимирско-суздаљску архитектуру из домонголског периода, али са додатком нових особина чији су аналози налазимо у архитектури Србије. Са доласком у Русију италијанских архитеката почиње брзи успон московске архитектуре, која је стекла ренесансне карактеристике, што је изражено у архитектури катедрала Московског Кремља, као и у његовим утврђењима. На прелазу XV–XVI века, еволуцијски скок у архитектури направили су московске храмове са крстастим сводовима, који су проширили унутрашњи простор уз мали димензије. Овај тип укључује и слични которске архитектуре храм Св. Трифона у Москви са трокраким забатима и звоником на преслици, који би могао бити жупна црква долазних далматинаца из Котора. Рана московска архитектура има и много другог заједничког са архитектуром Балкана: врхове храмова са два нивоа закомара, степенасте потпорне лукове и локацију централне закомаре и бочних закомара сваке фасаде на различитим нивоима.

*Кључне речи:* средњовековна архитектура, неимарство, Балкан, Русија, Србија, крстasti сводови, звоник на преслици.

Наше јединство са православним народом Србији је непроменљиво и вечно, па одраз његове културе може се наћи у било којој ери постојања наших земаља. XV век је било тешко време за српску државу, али већ тада су се, после тешке и херојске косовске битке, овде појавили величанствени храмови и манастири. Њихова архитектура је оригинална, заснована на византијским и сопственим рашким традицијама.

Слична културна и политичка ситуација развила се и у Русији. Све већи значај Москве као средишта борбе против татарског јарма (нарочито после Куликовске битке 1380.) и као резиденције великог кнеза и митрополита, допринели су уједињењу руских земаља око ње. Већ од XIV века – са почетком јачања Московске Кнежевине – овде је почела опсежна камена градња.



Сл. 1 Црква Успења Богородице «на Городку» у Звенигороду, 1399.: а) подужни пресек, б) план, в) аксонометријска реконструкција. Према Б. Огњеву.

Сл. 1 Церковь Успения Богородицы «на Городке» в Звенигороде, 1399 г.: а) продольный разрез, б) план, в) аксонометрическая реконструкция. По Б. Огневу.

У исто време у новом политичком центру североисточне Русије – Московској Кнежевини – камена градња наставила је традицију Владимирско-Суздаљске архитектуре предмонголског периода. Прве московске камене цркве одликују се врло једноставним плановима: правоугаони, готово квадратни облик, четири унутрашња стуба и три апсиде. Међутим, даљи развој степенстих лукова, који су у спољним архитектонским облицима били изражени у кокошницама у облику кобилице, окружујући централни тамбур, постао је карактеристични конструктивни начин ране московске архитектуре. Као резултат тога, силуете московских цркава постале су изражајније и динамичније.

Најранију групу споменика представљају три цркве које је саградио кнез Јуриј Звенигородски, најмлађи син великог војводе Дмитрија Донског, у његовој за-

дужбини у Звенигороду близу Москве. Најстарија од њих је главна зграда Звенигородског Кремља, која се налази високо изнад реке Москве и окружена стрмим неприступачним бедемима<sup>1</sup>. Овај положај кнежевске тврђаве (иако дрвене) асоцира на српски манастир Ресаву (Манасија) почетка XV века, који је од самог почетка грађен као манастир-тврђава, где је поред масивних зидина и кула, постојао цвингер са опкопом, ескарпом и контраескарпом<sup>2</sup>.

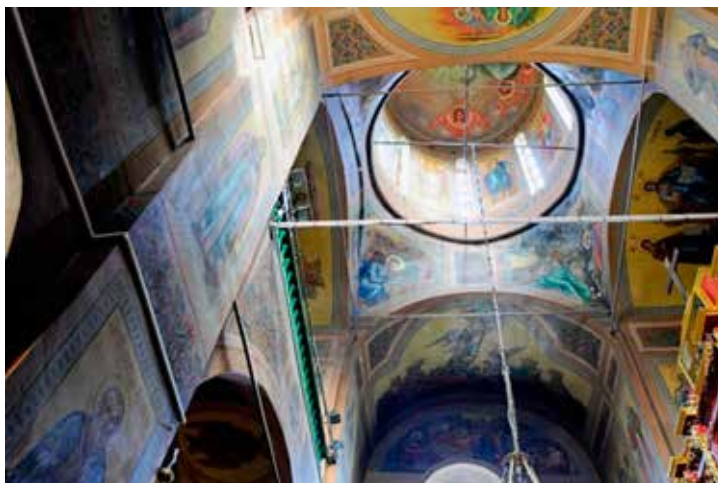
Четворостубна крстокуполна црква Успења Богородице у Звенигороду изграђена је по наредби московског кнеза Јурија к. XIV века (1399.) у старом делу града, на тзв. «Городку» - у тврђави која је окружена бедемима<sup>3</sup> (сл. 1). Градитељи катедрале били су московски мајстори, који

<sup>1</sup> *История русской архитектуры*, Москва 1956, 78, 82-83.

<sup>2</sup> S. Ćurčić, *Architecture in the Balkans from Diocletian to Süleyman the Magnificent*. New Haven 2010, 631-635. Б. Тодић, *Манастир Ресаву*. Београд 1995, 25-33. С. Поповић, *Крст у кругу*, Београд 1994, 230-232. Г. Симић, С. Вукадиновић, *Утврђење манастира Ресаве: од замисли до остварења*. Београд 2018, 59, 67. Г. Симић, Д. Тодоровић, М. Брмболић, Р. Зарић, *Манастир Ресаву*. Београд 2007, 17-25.

<sup>3</sup> Овде је пронађен чувени „Звенигородски чин“ – три иконе деисисног реда иконостаса, приписане руци великог руског сликара – преподобног Андреја Рубљова. А.В. Алексеев, *Церковные древности Звенигородской земли*. Звенигород 2017, 14-15.

су не задуго до тога у Москви саградили дворску цркву Рођења Богородице на Сењама у московском Кремљу 1393. године (очувана до половине висине зидова са порталом и делом прозора). Архитектура Успенске цркве на Городку, као и друге московске грађевине тог доба, намерно је наследила архитектуру Владимирско-Суздаљске кнежевине XII – прве трећине XIII века. Истовремено, московске зграде имају низ карактеристичних разлика у односу на своје предмонголске прототипове.



Сл. 2 Црква Успења Богородице «на Городку» у Звенигороду, 1399. Сводови.

Сл. 2 Церковь Успения Богородицы «на Городке» в Звенигороде, 1399 г. Своды.

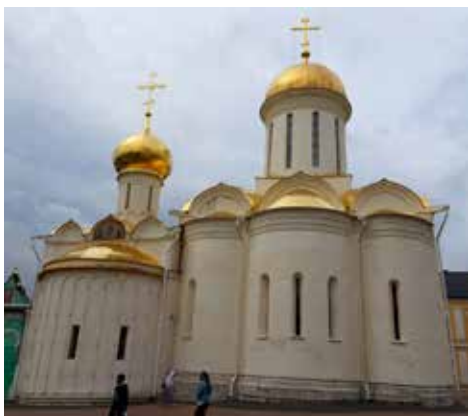
Види се традиционално рашчлањивање зидова на три вертикална пресла са полукружним завршецима, тзв. закомарама, перспективним порталима, троструком траком резбареног биљног орнамента који хоризонтално дели фасаде. Горњи део олтарске апсиде и тамбур украшени су двоструком траком од истог клесаног камена. Кров храма је првобитно имао позакомарни покривач, који се сада обнавља. Стубичасти врх цркве био је обогаћен са четири угаоне закомаре и појасом украсних кокошника у основи тамбура. За разлику од Владимирско-Суздаљске архитектуре, облици закомара и кокошника, као и прозори и портали, добили су облик кобилице, што је постало најважнија одлика целе московске архитектуре XIV-XV века. Посебност унутрашње структуре цркве је померање пара источних стубова према олтарским апсидама, што је омогућило проширење централног простора испод куполе. Омаж предмонголској традицији је галерија (сл. 2) смештена у западном делу цркве, која указује на њену функцију дворске цркве, за разлику од каснијих манастирских католикона, где галерија није присутна<sup>4</sup>. Пропорције цркве, високи подрум храма, степенасто уздигнута конструкција сводова, благо сужавање свих његових облика наглашавају виткост зграде. На примеру Лазарице може се видети сличан завршетак са два нивоа закомара, степенастим носећим луковима и положајем средње и бочне закомаре на различитим нивоима. То ћемо видети и на следећим руским споменикама.

<sup>4</sup> Н.Н. Воронин, *Зодчество Северо-восточной Руси XII-XV веков*, т. II, Москва 1956, 290-298. *Памятники архитектуры Московской области*, выпуск 2, Москва 1999, 164-166.



Сл. 3 Савино-Сторожевски манастир, католикон Рођења Богородице, к. XIV в. Поглед са северо-запада.

Сл. 3 Савино-Сторожевский манастир, собор Рождества Богородицы, к. XIV в. Вид с северо-запада.



Сл. 4 Тројице-Сергијева лавра, Свето-Тројицки католикон, 1422-1423. Поглед са истока.

Сл. 4 Тројице-Сергиева лавра, Свято-Троицкий собор, 1422-1423 гг. Вид с востока.

У близини Звенигорода крајем XIV века монах Сава, ученик светог Сергија Радоњешког, основао је кнежевски Савино-Сторожевски манастир уз подршку истог звенигородског кнеза Јурија (сл. 3). У периоду између XV и XVII века манастир је играо улогу предстраже московске кнежевине на западу. Католикон Рођења Богородице, као манастирска црква, имала је строжији изглед, пропорције су јој биле приземније. Унутрашњост храма је такође једноставнија од цркве Успења, олакшана је квадратним стубовима. Подигнути носећи лукови изазвали су појаву постоља испод тамбура<sup>5</sup>.

Ова идеја о оснивању кнежевог манастира (задужбине) поново подсећа на манастир Ресаву, који је подигао деспот Стефан Лазаревић, син кнеза Лазара. Према биографу деспота Стефана, Константину Филозофу, жеља ктитора била је да створи своју задужбину, «жељену обитељ, стан за ћутање и маузолеј, у коме ће бити сахрањен»<sup>6</sup>. Владарска идеологија деспота Стефана била је заснована на два подједнако важна аспекта – владарском и небеском – монашком, који се сустичу „у светом месту“: односно граду Београду као његовој престоници и Ресави као његовој обитељи, која се поистовећује са Небеским Јерусалимом<sup>7</sup>. Вероватно је сличне идеје имао и кнез Јуриј Звенигородски током изградње Савино-Сторожевског манастира.

Трећи споменик из групе раних московских цркава представља Свето-Тројицки католикон Тројице-Сергијеве лавре подигнут је 1422-1423. «у част и похвалу» оснивача манастира, светог Сергија Радоњешког (сл. 4). Као и Савино-Сторожевски манастир, Тројице-Сергијева

<sup>5</sup> Н.Н. Воронин, *Зодчество Северо-восточной Руси XII-XV веков*, т. II, 300-306. *Памятники архитектуры Московской области*, выпуск 2, 167-168.

<sup>6</sup> Константин Филозоф, *Повест о словима*, Житије деспота Стефана Лазаревића (под ред. Г. Јовановића). Београд 1989, 103.

<sup>7</sup> Г. Симић, С. Вукадиновић, *Утврђење манастира Ресаве: од замисли до остварења*, 227.

лавра је тврђава-манастир, какве су се градиле у овом периоду у Србији. Овде се можемо присетити манастира Раванице сличне локације, задужбине кнеза Лазара 1376/1377. године, окружене традиционалним ободом моћних зидина и кула<sup>8</sup>. Првобитни план католикона Тројице-Сергијевог манастира послужио је као узор за католиконе многих руских манастира, изграђених убрзо након њега: Преображенски католикон Спасо-Каменог манастира (1481.), католикон Рођења Богородице Ферапонтовог манастира (1490.), Успенски католикон Кирило-Белозерског манастира (1496.), као и за католиконе других манастира наредних периода<sup>9</sup>.

Формирање архитектонске целине манастира почело је са католиконом Свете Тројице од белог камена са четири стуба. То је један од најважнијих споменика ране московске архитектуре. Трострука трака од резбареног орнамента окружује зидове, апсиду и тамбур католикона. Сви облици храма су врло једноставни и компактни, апсиде су подигнуте у исту висину, кокошници у облику кобилице једва се уздижу изнад закомара фасаде; глатки зидови имају прилично значајан нагиб према унутра, што одговара сужавању тамбура према горе.

Сличност облика кровова Тројицког католикона са крововима српских цркава у Грачаници, Крушевцу и Каленићу навела је на претпоставку да су католикон изградили балкански (вероватно српски) мајстори који су се преселили у Русију након инвазије Турака<sup>10</sup>. У целини, католици Тројице-Сергијевог и Савино-Сторожевског манастира су посебно слични по строжијој архитектонској композицији. То се објашњава њиховом функцијом погребних цркава за оснивача ових манастира, за разлику од кнежевске Успенске цркве на Городку, која има изражен аристократски карактер. Међутим, обележја појаве система реда у руској архитектури почетком XV века присутна су управо у Тројицком католикону – из старог руског система пиластара и закомара. Овај процес, указујући да је развој



Сл. 5 Тројице-Сергијева лавра, црква Силаска Светог Духа, поч. XV в. Портал.

Сл. 5 Троице-Сергиева лавра, црковь Сошествия Святого Духа, нач. XV в. Звонница.

<sup>8</sup> Г. Симић, *Донжон куле у фортификацији средњовековних градова*. Београд 2010, 133-137. С. Поповић, *Крст у кругу*, 212-215. М. Љубинковић, *Манастир Раваница*, Београд 2002, 14.

<sup>9</sup> С.С. Подъяпольский, *Каменное зодчество Кирилло-Белозерского монастыря в его отношении к строительству Троице-Сергиева монастыря*, Древнерусское искусство. Художественные памятники Севера. Москва 1989, 312-314.

<sup>10</sup> Б.А. Огнев, *Московское зодчество конца XIV и первой четверти XV столетия*, Проблемы изучения памятников раннемосковского зодчества, К 600-летию Рождественского собора Саввино-Сторожевского монастыря, Звенигород 2008, 366.





Сл. 6 Тројице-Сергијева лавра, црква Силаска Светог Духа, поч. XV в. Звона.

Сл. 6 Тројице-Сергијева лавра, црковь Сошествия Святого Духа, нач. XV в. Звонница.

Сл. 7 Спасо-Андроников манастир, Спаски католикон, 1425-1427. Поглед са југозапада.

Сл. 7 Спасо-Андроников манастирь, Спасский собор, 1425-1427 гг. Вид с југо-запада.



Сл. 8 Спасо-Андроников манастир, Спаски католикон, 1425-1427. Сводови.

Сл. 8 Спасо-Андроников манастирь, Спасский собор, 1425-1427 гг. Своды.

руске архитектуре у XV веку био део општег европског архитектонског развоја тог времена, припремио је развој и самосталну руску варијанту реда у архитектури XVI века<sup>11</sup>.

Поред католикона се налази црква Силаска Светог Духа (сл. 5), коју је подигао артел псковских мајстора исто почетком XV века такође у традицијама ране московске архитектуре. За разлику од строге архитектуре католикона, црква се одликује лакоћом, чак и грациозношћу, декором фасада. Ово је најређи храм-звоник, зове се „храм под звоном“. Уоквирен је, попут кру-

не, ременом кокошника у облику кобилнице над луковима у којима су постављена звона. Звоник се користи као основа тамбура, који служи само као звучни резонатор. План и архитектура цркве следи московске традиције, (сл. 6) а у звоннику види се псковске облике и технике<sup>12</sup>.

Московски неимари из касног XIV – почетка XV века су укључили слојевиту композицију врхова и слободан распоред вертикалних

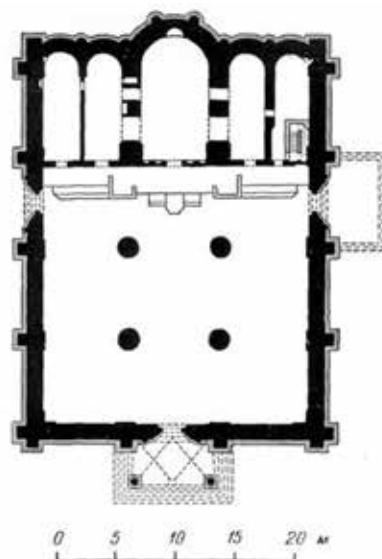
<sup>11</sup> *История русской архитектуры*, Москва 1956, 84-85.

<sup>12</sup> *Памятники архитектуры Московской области*, выпуск 2, 48-49.

Сл. 9 Московский Кремль, Успенска катедрала, 1475-1479. Архитекта Аристотел Фјораванти. Поглед са југоистока, план. Према С. Подјапољском.



Сл. 9 Московский Кремль, Успенский собор, 1475-1479 гг. Архитектор Аристотель Фиораванти. Вид с југо-востока, план. По С. Подъяпольскому.



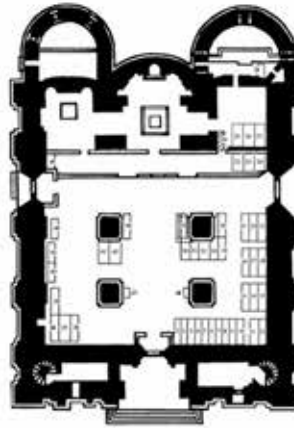
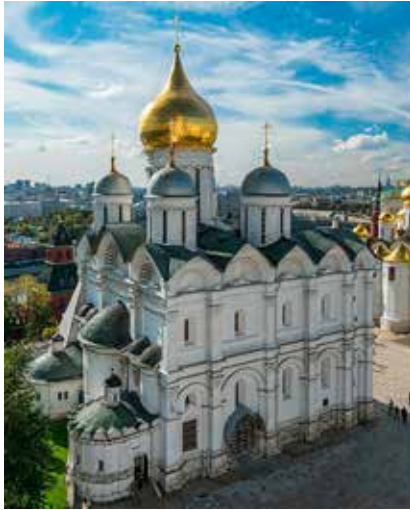
артикулација, које нису повезане са стубовима, у традиционални крстополни тип храма са четири стуба. Друга верзија таквог храма са ниским угаоним деловима је позната раније како у Византије, тако и у јужнословенским земљама. У Русији је добила посебан карактер, о чему сведоче Пјатницка црква у Чернигову, црква Арханђела Михаила у Смоленску, као и новгородске и псковске цркве XIII-XV века. У московској архитектури XV века ову варијанту представља Спаски католикон Спасо-Андроникова манастира у Москви изграђен 1425-1427. године, можда уз учешће великог сликара Андреја Рубљова. То је црква са четири крстава стуба и куполом. (сл. 7)



Сл. 10 Московский Кремль, Успенска катедрала, 1475-1479. Архитекта Аристотел Фјораванти. Ентеријер.

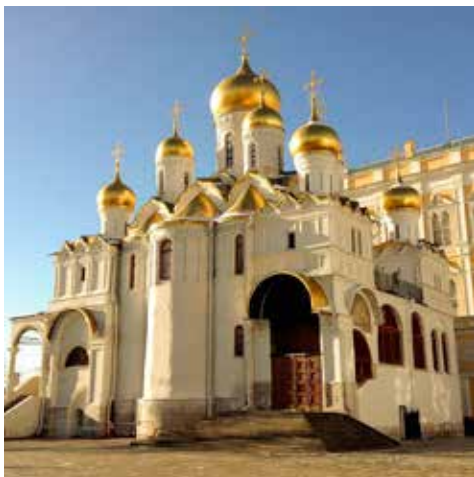
Сл. 10 Московский Кремль, Успенский собор, 1475-1479 гг. Архитектор Аристотель Фиораванти. Интерьер.

Тежња масе зграде у висину такође наглашава се закомарама и кокошникама у облику кобилице и смањивањем величине према горе. Унутра је католикон изгледа висок због пораста носећих лукова и контраста између висине простора куполе и угаоних делова, који су јако нижи за разлику од сличних делова Успенске цркве у Звенигороду и католикона Савино-Сторожевског и Тројице-Сергијевог манастира (сл. 8). Појава код сва три споменика ране московске архитектуре слојевите композиције врха храма са степенастим луковима у унутрашњости и карактеристичним моравским декором, како



Сл. 11 Московский Кремль, Архангелска катедрала, 1505-1508. Архитекта Алевиз Нови Фрјазин. Поглед са североистока, план. Према Н. Брунову.

Сл. 11 Московский Кремль, Архангелский собор, 1505-1508 гг. Архитектор Алевиз Новый Фрязин. Вид с северо-востока, план. По Н. Брунову.



Сл. 12 Московский Кремль, Благовештенска катедрала, 1484-1489. Поглед са североистока.

Сл. 12 Московский Кремль, Благовещенский собор, 1484-1489 гг. Вид с северо-востока.



Сл. 13 Московский Кремль, црква Јована Климака (звоник Ивана Великог), 1505-1508. Архитекта Бон Фрјазин. Поглед са југозапада.

Сл. 13 Московский Кремль, црковь Иоанна Лествичника (колокольня Ивана Великог), 1505-1508. Архитектор Бон Фрязин. Вид с југо-запада.

је већ поменуто, може се повезати са јачањем у овом периоду давних и сталних веза Русије са јужнословенским земљама и повећањем прилива јужнословенских досељеника у Русију. То сведочи о заједништву развојних путева архитектуре словенских народа у сличним историјским условима – успону српског краљевства и јачању Московске Кнежевине. У српским црквама моравске школе примећују се слични знаци: монументалност са



релативно малом величином зграде, која понекад добија карактер куле, потрага за лаганим пропорцијама грађевинских делова и истицањем вертикалних елемената<sup>13</sup>.

У првој половини XV века велики московски кнез Василије II знатно је ојачао великокнежевску власт, а по његовом наређењу руски епископ Јона (1448.) је изабран за митрополита – није га поставио цариградски патријарх, већ сабор руских епископа, што је означило почетак независности Руске Цркве од Васељенске патријаршије. Пре тога Цариград је у очима Руса био други Рим, али после Фиреначке уније (1439.) Византија је престала да буде чувар завета православља и изгубила је право на политичку надмоћ.

Крајем XV века, за време великог кнеза Ивана III (1440-1505.), дошло је до политичког и економског јачања Московске кнежевине, уједињења руских земаља око Москве и њеног претварања у средиште јединствене руске државе, ослобађања земље од татарске зависности. Након што се Иван III оженио Зојом-Софијом Палеологом, нећакињом последњег византијског цара, у Русији се формирала теорија «Москва је трећи Рим»<sup>14</sup>. Тада усвојен је грб Русије у облику двоглавог орла (као и касније у Србији), а велики кнез добио је византијску титулу «аутократор», или «цар» и «цезар» у дипломатској преписци. Москва је постала општепризна-



Сл. 14 Московский Кремль, бедеми, 1465-1516. Архитекте Василиј Јермолин, Антон Фрјазин, Пјетро Солари. Јужни бедем.

Сл. 14 Московский Кремль, крепостные стены, 1465-1516 гг. Архитекторы Василий Ермолин, Антон Фрязин, Пьетро Солари. Южная стена.

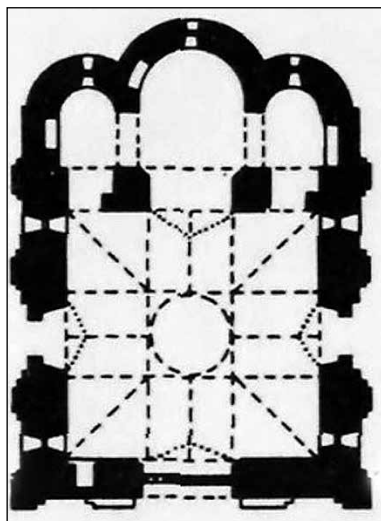


Сл. 15 Црква Рођења Христовог у селу Јуркину код Звенигорода, око 1500. Поглед са северозапада.

Сл. 15 Церковь Рождества Христова в Юркино близ Звенигорода, около 1500. Вид с северо-запада.

<sup>13</sup> М.А. Ильин, *Архитектурное пространство храмов рубежа XIV-XV вв.*, Древнерусское искусство. XIV-XV вв. Москва 1984, 113-117. Н.Н. Воронин. *Зодчество Северо-восточной Руси XII-XV веков*, т. II, 325, 330-337, 367-368.

<sup>14</sup> М.П. Кудрявцев, *Москва – Третий Рим*. Москва 1994, 173-174, 180-182.



Сл. 16 Црква Рођења Христовог у селу Јуркину код Звенигорода, око 1500. План. Према В. Кавельмахеру.

Сл. 16 Церковь Рождества Христова в Юркино близ Звенигорода, около 1500 г. План. По В. Кавельмахеру.



Сл. 17 Црква Рођења Христовог у селу Јуркину код Звенигорода, око 1500. Сводови.

Сл. 17 Церковь Рождества Христова в Юркино близ Звенигорода, около 1500 г. Своды.

ти политички, верски и културни центар, почео је брзи успон московске архитектуре, која је добила своје карактеристичне особине<sup>15</sup>.

Русија је широм отворила врата странцима, пре свега италијанским мајсторима ренесансе чији утицај је био и у архитектури српских приморских земаља. У Москву је стигао познати архитекта Аристотел Фјораванти и по упутствима цара Ивана III, послан је у Владимир да изучи Успенску катедралу као узор за Успенску катедралу у Кремљу. Под вођством Фиоравантија, у Кремљу је почела да се подиже камена Успенска катедрала (1475-1479.) (сл. 9). За разлику од византијских и претходних руских храмова, она није крстополна грађевина према типологији. Преклапање ње са системом лукова и крстастих сводова, наслоњених на стубове и на унутрашње пиластре, омогућава да се њен тип дефинише као сални храм. Цркве салног типа, широко распрострањене у романичкој и посебно готичкој архитектури, нису биле познате у Русији. Међутим, сви ови храмови на Западу имају проширени средњи брод и сужене бочне бродове, а равномерно постављање стубова у Успенској катедрали јасно је приближило композицију њеног плана традиционалном крстополном систему, као и помак петоглавља према истоку<sup>16</sup>. Са истим циљем да спољној слици храма дају

<sup>15</sup> Д.О. Швидковский, *Московское зодчество и архитектура Ренессанса*, Италия – Россия: тысяча лет архитектуры. Составитель Д.О. Швидковский, тексты А.Л. Баталов, Ф. Росси, Д.О. Швидковский. Torino – Londra – Venezia – New York 2013, 60-64, 88-91.

<sup>16</sup> С.С. Подъяпольский, *К вопросу о своеобразии архитектуры московского Успенского собора*, Успенский собор Московского Кремля. Материалы и исследования. Под ред. Э.С. Смирновой. Москва 1985, 27, 29, 34.

препознатљив руски карактер, у којем је централна купола увек већа од осталих, Фиораванти је вештим пријемом повећао пречник централног тамбура<sup>17</sup>.

Тробродни план од 12 идентичних квадрата, по 4 у сваком броду, што је омогућио употребу исте врсте попречних сводова, стубови су постали тањи, а унутрашњи простор слободнији. Иновација конструкције је у геометријски исправној подели плана и фасаде зграде уз коришћење правила „златног пресека“. Свечана и строга зграда катедрале оличава нови систем и поредак нове државе. Унутрашњост катедрале је упечатљива, осветљена кроз прозоре пет тамбура (сл. 10).

Моментално се обухвата погледом, ово је готово секуларна сала, о којој су савременици са одушевљењем писали. Зидови, стубови и сводови прекривени су фрескама. Дуго времена је била узор за катедрале многих руских градова<sup>18</sup>. У српској архитектури такође има случајева да су католички мајстори позвани да граде православне цркве, попут фрањевачког монаха Вита из Котора, који је саградио католикон манастира Дечани<sup>19</sup>. То се десило један век пре од изградње Успенске катедрале у Москви, будући да је западни свет био много ближи Србији – и географски и историјски, а земље јадранске обале, укључујући и Котор, биле су део српске државе.

Следећа катедрала коју су изградили италијански мајстори у московском Кремљу, била је Архангелска катедрала (1505-1508.), гробница московских кнежева и царева, коју изградио је архитекта Алевиз Нови Фрјазин (сл. 11). Ово је храм са пет купола у облику крста са традиционалним планом, ипак употреба реда у декорацији фасада била је нова. Евидентни су мотиви архитектуре италијанске ренесансе, попут редовних пиластара са биљним капителима, „шкољке“ у закомарима и вишепрофилним карнизима. Главна фасада катедрале подсећа на Скуола ди Сан Марко, али венецијанска архитектура не одузима катедралу знакове руског карактера<sup>20</sup>. Руски мајстори из Пскова такође подигли су неколико зграда у Кремљу: црква Положења Ризе Господне 1450. године и Благовештенска катедрала 1484-1489. (сл. 12), која је постала пример прелазне фазе од ко-



Сл. 18 Црква Рођења Христовог у селу Јуркину код Звенигорода, око 1500. Фриз.

Сл. 18 Церковь Рождества Христова в Юркино близ Звенигорода, около 1500 г. Фриз.

<sup>17</sup> С.М. Земцов, В.Л. Глазычев, *Аристотель Фиораванти*. Москва 1985, 102-104.

<sup>18</sup> *История русской архитектуры*, 89-91.

<sup>19</sup> Б. Тодић, М. Чанак-Медић, *Манастир Дечани*. Нови Сад – Манастир Дечани 2016, 16.

<sup>20</sup> И.Л. Бусева-Давыдова, *Храмы Московского Кремля: святыни и древности*. Москва 1997, 95-98. *История русской архитектуры*, 102.



Сл. 19 Црква светог мученика Трифуна у селу Напрудном (сада у Москви), око 1500. Поглед са југозапада.

Сл. 19 Церковь св. мученика Трифона в Напрудной, около 1500 г. Вид с юго-запада.



Сл. 20 Црква светог мученика Трифуна у селу Напрудном (сада у Москви), око 1500. Сводови.

Сл. 20 Церковь св. мученика Трифона в Напрудной, около 1500 г. Своды.

пирања ремек-дела Владимирско-Суздаљске архитектуре (са неким псковским обележјима) према архитектури московског стила, који је формиран под најјачим утицајем италијанске ренесансе<sup>21</sup>.

Цркву Јована Климака (звоник Ивана Великог) саградио је 1505-1508. г. архитекта Бон Фрјазин као високу доминацију Кремља (сл. 13). Идеја о «небеским степеницама» се осећала у изгледу прве зграде из доба Ивана Калите, која је комбинирала цркву и звоник, попут поменуте цркве Силаска Светог Духа у Тројице-Сергијевом манастиру. Слика «степеница» је још јасније представљена у постојећем звонику Ивана Великог. Кула има осмоугаони план и три нивоа, укупне висине 60 метара. Таква структура захтевала је висок технички ниво грађевинских радова. Темељ зграде дубоке 10 метара била је степенаста крња пирамида. Зидови су ојачани металним везама, тако да је цела конструкција чврсто повезан монолит. Према горе нивои су олакшани, њихови углови истакнути лопатицама<sup>22</sup>.

Све до XVIII века у Русији није било таквих високих зграда као звоник Ивана Великог. Изградња такве грађевине у Московском Кремљу симболизовала је победу владајуће московске династије над кнежевима Твери, Новгорода и Пскова, односно припајањем ових земаља велике Московске Кнежевине. Претпоставља се да је нови звоник цар Иван III планирао као место за чување трофејних звона из покорених земаља.

Без позлаћене куполе звоник лићи на италијанску кампанилу. Већина научника слаже се да би италијанске кампа-

ниле из XIII-XV века могле би послужити као прототип за звоник Ивана Великог. Најближе према облику полигоналног плана могу се сматрати

<sup>21</sup> И.Я. Качалова, Н.А. Маясова, Л.А. Щенникова, *Благовещенский собор Московского Кремля*. Москва 1990, 10-12. И.Л. Бусева-Давыдова, *Храмы Московского Кремля: святыни и древности*, 146.

<sup>22</sup> И.Л. Бусева-Давыдова, *Храмы Московского Кремля: святыни и древности*, 173.



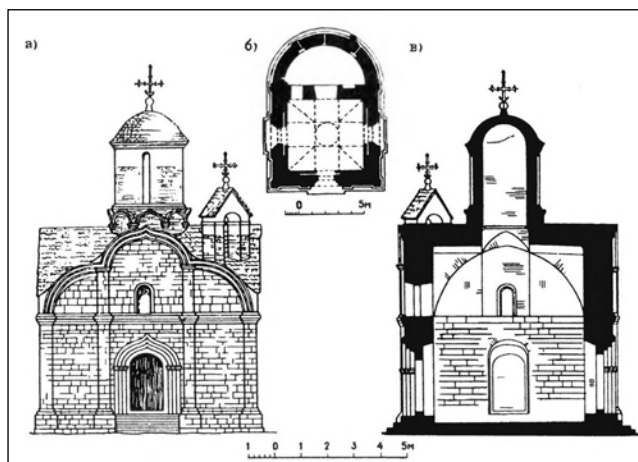
такве кампаниле: у санктуарију Сан Анђело на планини Гаргано у Апулији (око 1274.), уз цркву Сан Николо у Пизи (друга половина XIII века), у манастиру Сан Пјетро у Перуђи (1463-1468.), уз цркву Санта Мариа дель Тильо у Граведони (крај XII века) и многе друге, укључујући оне са квадратним доњим слојевима. Књижевни извор, који описује обједињење коришћених у звоннику Ивана Великог архитектонских елемената, је «Расправа о архитектури» Антонија Аверлина (Филарете).<sup>23</sup> Ова зграда завршава изградњу архитектонске целине Кремља на размеђу XV-XVI века. Након додавања куполе звоник је достигао 81 метар и постао највиша грађевина у Москви.

У зградама световне архитектуре у Москви истог периода такође је видљив утицај италијанске школе. Најбољи пример за то је чувена Грановита Палата, главна великокнежевска сала за примање, коју су изградиле италијански архитекти Марко Руфо и Пјетро Солари 1487-1491. Сам назив овог споменика упућује нас на италијанску архитектуру ренесансе: источна фасада, украшена такозваним „дијамантским“ рустиком, понавља украс Дијамантне палате у Ферари<sup>24</sup>.

1485. године започета је обнова зидина и кула Кремља под вођством архитекта Василија Јермолина (сл. 14). Радови су се настављали до 1516. године, а данас видимо Кремљ тачно онако како је изграђен за време Ивана III. Сврха била је стварање моћне тврђаве, а стране мајстори успели су да створе одбрамбени комплекс у духу руских националних традиција. Италијански неимари Антон Фрјазин и Пјетро Солари су подигли међузидне правоугаоне куле (три од њих су пролазне: Фроловска (касније Спасова), Троитска и Боровитска), угаоне куле имају округли или полигонални облик што пружа могућност свеобухватног вида. Зидови су довршени шилцима и мерлонима, који имају аналогије у италијанским тврђавама (Верона, Ферара, Пјемонт). Тих дана Кремљ је претворен у острво, ископани су

<sup>23</sup> Д.А. Петров, *Проблемы реконструкции первоначального облика и место в истории архитектуры*, Свод памятников архитектуры Московского Кремля. Под общей редакцией А.Л. Баталова. Колокольня «Иван Великий» и соборные звонницы. Москва 2015, 27-38.

<sup>24</sup> *История русской архитектуры*, 101.



Сл. 21 Црква светог мученика Трифунa у селу Напрудном (сада у Москви), око 1500. а) западна фасада, б) план, в) попречни пресек. Према Л. Давиду.

Сл. 21 Церковь св. мученика Трифона в Напрудной, около 1500 г. а) западный фасад, б) план, в) поперечный разрез. По Л. Давиду.



Сл. 22 Црква Зачећа Свете Ане на Углу, Москва, 1560-е г. Поглед са југоистока.

Сл. 22 Церковь Зачатия праведной Анны что в Углу, Москва, 1560-е гг. Вид с юго-востока.

јарци испред њега, било је зглобних мостова. Фроловска кула је првобитно била украшена осликаним коњичким статуама од белог камена са високим рељефима светих ратника Димитрија Солунског и Георгија Победоносца, који побеђује змаја. Ови су свецки били браниоци Москве и покровитељи велике кнежевске династије<sup>25</sup>. Слична традиција карактеристична је за приморске земље Далмације, под утицајем ренесансне културе. На пример, познат је рељеф главне капије Дубровника из средине XV века са кипом Светог Влаха, покровитеља и заштитника града, са моделом Дубровника у руци<sup>26</sup>. Сличан процес изградње бедема одвијао се у то време у Србији,

када се за време Ђурађа Бранковића градила Смедеревска тврђава коју су многи због њеног положаја и моћних бедема називали „Нови Цариград“<sup>27</sup>.

На прелому између XV и XVI века у московским црквама без стубова примећује се еволутивни скок у архитектури (сл. 15). Њихов изглед повезан је са потребом да се прошири унутрашњи простор парохијске цркве уз одржавање мале величине. Мале димензије цркве омогућиле су примену новог начина постављања сводова. У властелинској цркви Рођења Христовог у селу Јуркину код Звенигорода око 1500. (сл. 16), направљен је крстасти свод (сл. 17), налазе се ренесансни фризови од теракоте (сл. 18), засведене нише око прозора, и тзв. „венетијански“ портали. Тип храма без стуба са крстастим сводовима појавио се у аристократском, великокнежевском окружењу, као идеја о стварању елегантне капеле за приградско власништво<sup>28</sup>.

<sup>25</sup> В.П. Выголов, *Архитектура Московской Руси середины XV века*. Москва 1988, 133-143.

<sup>26</sup> J. Belamarić, *Sveti Vlaho i Dubrovačka obitelj svetaca zaštitnika*, Studije iz srednjovjekovne i renesansne umjetnosti na Jadranu. Split 2001, 166, 176. N. Grujić, *Knežev dvor u Dubrovniku prije 1435. godine*, Prilozi povijesti umjetnosti u Dalmaciji, 40. Split 2003-2004, 150-151.

<sup>27</sup> Г. Симић, *Донжон куле у фортификацији средњовековних градова*, 93.

<sup>28</sup> Л.А. Давид, *Церковь Рождества в с. Юркине*, Реставрация и исследования памятников культуры, Москва 1982, 62-63. Д.А. Петров, *Крестатый свод: проблема происхождения*, Московская Русь. Проблемы археологии и истории архитектуры. К 60-летию Леонида Андреевича Беляева. Москва 2008, 244-245, 249. В.В. Кавельмахер,

Управо у великокнежевом селу Напрудном (сада у Москви) изграђен је око 1500. и храм мученика Трифуна (сл. 19). Свод се састојао од два пара лука постављених директно на зидове и укрштајући се под правим углом, а на пресеку је постављен тамбур са куполом (сл. 20). На свакој фасади свод у успону прекривен је високим трокраким фронтонном, који је типичан за италијанске и далматинске грађевине овог доба (катедрали у Шибенику, цркве Светог Спаса у Дубровнику, Свете Марије у Задру, Хварска катедрали), као и редовничке пиластре с профилираним базама и капителима, те звоном у облику преслице карактеристичним за далматинске цркве (сл. 21). Али традиционални рани московски портал са врхом у облику кобилице уклопљени су у ову рационалну архитектуру. Трокраки забати (завршеци прочеља у облику трифолијума) у црквама са крстастим сводовима постали су традиционални за московску архитектуру XVI века. На пример, цркву Благовештења на Старом Вагањкову 1516., цркву пророка Илије на Тргу 1520., цркву Зачећа Свете Ане на Углу 1560-их година изградили су италијански мајстори (сл. 22). Цркве са трифолијумима на фасадама у овом периоду изграђене су и у Переславље-Залеском, Коломни и Ростову<sup>29</sup>.

Међутим, посвећење цркве мученику Трифуну необично је за Москву и уопште за московску Русију. Постоји верзија да су храм могли саградити Далматинци који су дошли из Котора (сл. 23). Познато је да је у Москви 70-их г. XV века живео је златар, мајстор Трифун Петров Палма из Котора. У овом периоду которски посао са накитом је био у паду, јер су Турци угрожавали путеве који повезивали Котор са богатим рудницама злата и сребра, а падом Србије, Босне и Херцеговине у другој половини XV века ови путеви су били прекинути<sup>30</sup>. У то време у Москви је било много страних занатлија, углавном Италијана и досељеника из далматинских поседа Млетачке Републике, а већином су били католици<sup>31</sup>, због тога



Сл. 23 Црква светог мученика Трифуна у селу Напрудном (сада у Москви), око 1500. Портал.

Сл. 23 Церковь св. мученика Трифона в Напрудной, около 1500 г. Портал.

*К вопросу о времени и обстоятельствах постройки церкви Рождества Христова в Юркине, Памятники культуры. Новые открытия. Москва 1996, 433.*

<sup>29</sup> А.Л. Баталов, *К вопросу о происхождении крещатого свода в русской архитектуре XVI века*, ΣΟΦΙΑ. Сборник статей по искусству Византии и Древней Руси в честь А.И. Комеча. Москва 2006, 49, 52, 54. Л.А. Давид, *Из научного наследия*, Реставрация и исследования памятников культуры, выпуск IV. Москва 2001, 11, 19, 33.

<sup>30</sup> Иначе, у истом периоду се зна о раду чувеног Лазара Срба часовничара у Москви. Лазарев часовник који је постављен 1404. године у Москви, привукао је велику пажњу савременика. А. Узелац, *Лазар светогорац – српски монах и часовничар: између историје и мита*, Београдски историјски гласник X, 2019, 77-86.

<sup>31</sup> Д.О. Швидковский, *Московское зодчество и архитектура Ренессанса*, Италия – Россия: тысяча лет архитектуры, 64.



Сл. 24 Велики Сион, Успенска катедрала у Московском Кремљу, 1486.

Сл. 24 Великий Сион, Успенский собор Московского Кремля, 1486 г.

су и могли изградити мали храм ван Москве, посвећен светом Трифуну, заштитнику Котора. На пример, ако би Венецијанци градили цркву у страним земљама, увек би је посвећивали светом Марку без обзира на то да ли је у заједници постојала особа са тим именом.

Постоји верзија да Велики Сион из московске Успенске катедрале 1486. године, можда понавља храм са трифолијумским завршецима карактеристичним за крстасти свод (сл. 24). У то време само је црква св. Трифуна имала овај облик и далматински златари могли су да користе за узор архитектонске облике своје парохијске цркве<sup>32</sup>. Вероватно је почетком XVI века храм поново посвећен као православни, а у Русији је успостављена иконографија мученика Трифона повезана са легендом о соколару Ивана Грозног, Трифуну Патрикејеву, који је изгубио царског вољеног сокола и морао је да плати главом ако га за три дана не пронађе. Три дана се молио за помоћ у потрази свом небеском заштитнику, па у сну му је јавио св. мученик Трифун на белом коњу са соколом у руци, он му показа где седи сокол. На овом месту соколар је подигао цркву од белог камена<sup>33</sup>.

Као епилог можемо рећи да је у XIX веку поштовање св. Трифуна и његовог храма у Москви постало веома снажно, посебно након што су добили делове његових моштију. Московски трговац и златар Трифун Добрјаков 1800. године о свом трошку направио реликвијар за мошти светог Трифуна у Котору, а црногорски

владика Петар Његош послао је Добрјакову три комада моштију мученика (сл. 25). Оне су уручене руском цару Александру II, а онда су премештене у московску цркву светог Трифуна. Икона са деловима моштију мученика Трифуна направљена је специјално за постављање моштију<sup>34</sup>. Након тога, црква је увелико проширена: појавили су се нови делови и бочни олтари, један звоник, па и други (сл. 26). Међутим, овај огромни храм је миниран 1932. године, али је његов најстарији део делимично сачуван и реконструисан.

На крају можемо закључити да рана московска архитектура има много заједничког са архитектуром Балкана. Конкретно, у архитектури Србије XIV-XV века могуће је видети врхове храмова са два нивоа закомара, степенасте потпорне лукове и локацију централне закомаре и бочних зако-

<sup>32</sup> С.В. Заграевский, *Архитектурная история церкви Трифона в Напрудном и происхождение крестатого свода*, Москва 2008, 43.

<sup>33</sup> Л.А. Давид, *Церковь Трифона в Напрудном*, Архитектурные памятники Москвы XV-XVII века. Новые исследования. Москва 1947, 37. В.В. Седов, *Церковь Трифона в Напрудном* [http://www.projectclassica.ru/v\\_o/01\\_2001/1\\_2001\\_o8.htm](http://www.projectclassica.ru/v_o/01_2001/1_2001_o8.htm)

<sup>34</sup> А.А. Эзерин, *Церковь Трифона в Напрудном и мастер Трифон из Котора*, Московский журнал, №10, Москва 2011, 30.



мара сваке фасаде на различитим нивоима. Параболични обрис потпорних лукова католиконе Тројице-Сергијевог манастира сличан је обрису истих лукова неких српских цркава, а прозори са округлим розетама неких цркава у Москви и Звенигороду подсећају на прозоре српских цркава моравског периода.

Такође, наравно, на архитектуру наших држава утицала је западноевропска архитектура ренесансе, која се у Русији посебно изразила у облику катедрала московског Кремља крајем XV века. Међутим, овај утицај није био само западне природе: супруга великог кнеза Московског Ивана III, Зоја-Софија Палеолог, одгајана је у Италији међу оним Византинцима који су представљали необичну и краткотрајну културну групу – грчко-италијанску заједницу. Идеологија грчких мислилаца из XV века који су емигрирали у Италију претпоставила је истовремено позивање на наслеђе римских и византијских старина, синтезу наслеђа византијског хришћанског хеленизма и царског Рима<sup>35</sup>.

У архитектури Србије, која је у почетку била ближа Западу због свог географског положаја и историјских прилика, овај утицај ренесансе требао би се снажније манифестовати, али је турско освајање спречило културни развој државе. Црквена изградња настављена је у земљама Босне и Далмације, где је у XV веку утицај готике био још израженији, а ренесансне цркве у Шибенику и Задру датирају из XVI века<sup>36</sup>. Стога су њихова обележја, попут трокраких забата и звоника на преслици, постала слична онима у московским црквама из XV века.

Културне везе између Русије и јужних Словена уочене су раније, а крајем XIV века, када се над Србијом и Бугарском надвила претња турског освајања, у Русију је долазило све више јужних Словена. Њихови представници, митрополит Кипријан и Пахомиј Србин Логотет, утицали су на развој тадашње руске књижевности; јужнословенски сликари осликали су крајем XIV века цркву Светог Спаса на Ковалову код Новгорода, почетком XV века у Москви су радили вешти механичари и драгуљари, а сасвим је могуће да су у то време у Русији радили и српски неимари.

На крају крајева, на највишем, метафизичком нивоу, у култури и архитектури наших држава лежи тежња да заштите свој простор системом



Сл. 25 Икона св. Трифуна са деловима моштију из цркве Св. Трифуна у Москви, XIX в., поклон владике Петра Његоша.

Сл. 25 Икона св. Трифона с частицама мошћей из цркве св. Трифона в Напрудной, XIX в., подарок владыки Петра Негоша.

<sup>35</sup> Д.О. Швидковский, *Московское зодчество и архитектура Ренессанса*, Италия – Россия: тысяча лет архитектуры, 61-62.

<sup>36</sup> В.Ђурић, Г.Бабић-Ђорђевић, *Српска уметност у средњем веку. Књига друга, XIV-XVI век*. Београд 1997, 192-204, 241-244.



Сл. 26 Црква светог мученика Трифуна у селу Напрудном (сада у Москви), око 1500. Проширења из поч. XX в.: два нових звоника, два нових придела, други делови. <https://pastvu.com>

симбола, пратећи традицију копирања древних хришћанских градова као светих узора. Црквена топографија руских градова и српских манастира је формирала посебан свети простор у чијој се структури изражава темељна самосвест народа<sup>37</sup>. Сличност ових основних хришћанских разумевања повезана је са сличности историјских околности, наиме да су наше државе биле релативно младе структуре које су наследиле веру од старијих држава и које су подложне њиховом утицају са Истока и Запада. Заједно, то је довело до јединства менталитета и дубинских па-

ралела у културном и архитектонском развоју Русије и Србије.

*Ариадна Воронова*

(Православни Свјато-Тихоновски универзитет, Москва)

#### ОСОБЕННОСТИ АРХИТЕКТУРЫ МОСКОВСКОГО КНЯЖЕСТВА XV ВЕКА И БЛИЗКИЕ ЧЕРТЫ В СЕРБСКОЙ КУЛЬТУРЕ ЭТОГО ПЕРИОДА

В Московском княжестве каменное строительство в XV веке продолжало копировать владими́ро-суздальскую архитектуру домонгольского периода, но с новыми чертами, близкие которым можно найти в архитектуре Сербии этого периода. Вместе с тем, с приездом на Русь итальянских архитекторов начинается быстрый подъем московской архитектуры, получившей ренессансные особенности, которые выражены в архитектуре соборов Московского Кремля, а также его новых крепостных стен. На рубеже XV–XVI веков эволюционный скачок в русской архитектуре произвели московские храмы с крещатыми сводами, которые позволили расширить внутреннее пространство при малых размерах. К этому типу относится и близкий архитектуре Котора храм св. мученика Трифона в Напрудной (сейчас входит в городскую черту Москвы) с фасадами в форме трифолия и звонницей «на преслицу», который мог бы служить приходской церковью приехавших на Русь далматинцев из Котора. В раннемосковской и балканской архитектуре XV века есть и другие сходные черты: завершения церквей двухъярусными закомарами, ступенчатые подпружные арки, расположение центральной и боковых закомар на разных уровнях.

<sup>37</sup> А.Л. Баталов, Л.А. Беляев, *Сакральное пространство средневековой Москвы*. Москва 2010, 8, 13.