
Перица Шпехар
(Универзитет у Београду, Филозофски факултет, Одељење за археологију)

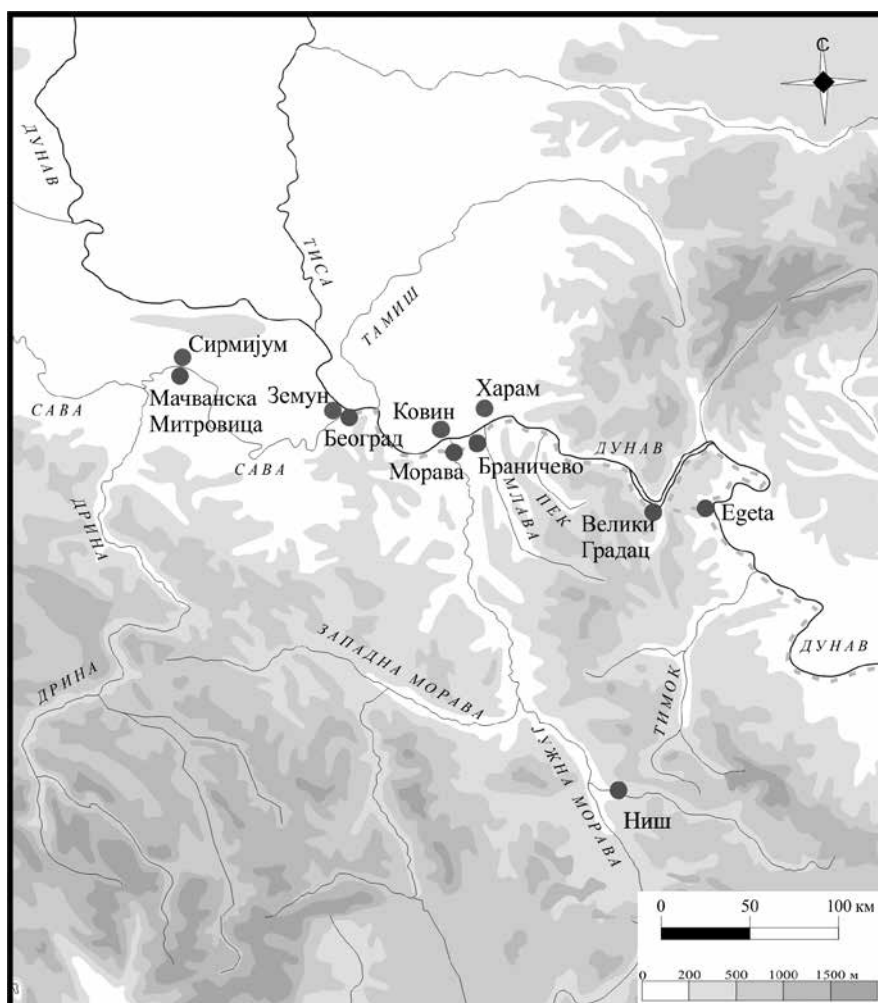
ОБНОВА ВИЗАНТИЈСКОГ ЛИМЕСА У СВЕТЛУ НОВИХ АРХЕОЛОШКИХ ИСТРАЖИВАЊА ЛОКАЛИТЕТА ЕГЕТА

Апстракт: Окончање византијско-бугарског сукоба у корист Византије током прве четвртине 11. века довело је до поновног успостављања њених северних граница на десној обали Дунава. Поменути процес подразумевао је реокупацију касноантичких фортификација, што је потврђено у Београду, Маргуму и Великом Градцу, али и подизање нових утврђења. Једно од њих констатовано је на ширем простору Ђердапа, на локалитету Егета. У ранијој научној литератури сматрало се да ово налазиште представља изузетно важно сведочанство промена у начину одбране лимеса у периоду од римских освајања до слома византијске управе почетком 7. века. Ипак, током неколико кампања археолошких истраживања спроведених у претходних пет година, констатовано је на основу налаза новца да су бедеми утврђења II подигнути средином 11. века у склопу обнове византијског лимеса. Будући да се у Егети још у античком периоду налазило пристаниште, као и да се од ње од пута дуж десне обале Дунава одвајала комуникација која је кроз рудоносне планине водила до византијске утврде у Великом Градцу, може се претпоставити да је подизање утврђења II било повезано и са поновном експлоатацијом руда. Покретни археолошки материјал, попут керамичких налаза, накита и пре свега новца, указује да је брањени простор највише коришћен током 12. века, када су се на Дунаву и водили најинтензивнији сукоби између Византије и Угарске. Најмлађа откривена ковања указују пак да је фортификација била у употреби барем до средине 13. века.

Кључне реч: Византија, лимес, мађарско-византијски сукоб, Егета

Вишедеценијски сукоб између Византије и Бугара окончан је 1014. године одсудном битком у кланцима Беласице, која се завршила катастрофалним поразом и ослепљењем војске бугарског цара Самуила (976–1014).¹ Убрзо је уследило и поновно успостављање северних

¹ *Georgius Cedrenus Ioannis Scylitzae ope ab I. Bekkero suppletus et emandatus II*, Bonnæ 1839, 461/5–464/22; Г. Острогорски, *Историја Византије*, Београд 1996, 294–295; С. Пириватрић, *Самуилова држава*, Београд 1998, 122–124.



Сл. 1 Карта централног Балкан са локалитетима поменутиим у тексту (нацртао П. Шпехар)

Fig. 1 Map of the central Balkans with the sites mentioned in the text (drawn by P. Špehar)

граница ромејског царства на Дунаву. Освојена територија је том приликом подељена на неколико новформираних тема, а истовремено је основана и Охридска архиепископија у време владавине византијског цара Василија II (976–1025).² Зарад лакшег учвршћивања власти над Словенима који

² *Notitiae Episcopatum ecclesiae Constantinopolitanae*, ed. J. Darrouzès, Paris 1981, 13/822–838; *Грамоти на Василија II за правата на Охридската архиепископија*, у: Български старини из Македонија, ур. Ђ. Иванов, София 1931, 547–562; *Georgius Cedrenus Ioannis Scylitzae ope ab I. Bekkero suppletus et emandatus II*, Bonnae 1839, 457/9–476/24; H. Gelzer, *Ungedruckte und wenig bekannte Bistümerverzeichnisse der orientalische Kirche II*, Byzantinische Zeitschrift II/1, Berlin 1893, 22–72; С. Новаковић,

су укључени у састав византијске државе, у оквиру новоуспостављене црквене организације, која је била потчињена лично цару, служба је вршена на њиховом матерњем језику, док су за највише црквене великодостојнике бирани свештеници словенског порекла.³ Иако је од 1018. године северна граница ромејског царства према Мађарима пратила ток Дунава, простор данашњег Срема је већ од средине истог века био изложен мађарским налетима, да би 1071/1072. године важно византијско упориште и црквени центар Сирмијум, доспео под њихову власт.⁴ Византија није била у могућности да војно поврати контролу над простором између Саве и Дунава, па се чини да је услед тога дошло до пресељења седишта епархије у Мачванску Митровицу на десној обали Саве. Наиме, будући да се у писаним изворима 12. века епископија Сирмијум помиње као саставни део Охридске архиепископије, можемо претпоставити да је њено седиште пресељено на простор који је био под контролом Ромеја. У прилог овој тврдњи би могли да указују остаци велике цркве са некрополом,⁵ као и трагови великог насеља,⁶ који се налазе на простору данашње Мачванске Митровице, на десној обали Саве. Недовољна количина археолошких података нам за сада не омогућава да јасније сагледамо на који начин је извршено разграничење између Мађарске и Византије дуж Саве. Ипак, може се претпоставити да је по свему судећи оно заправо зависило

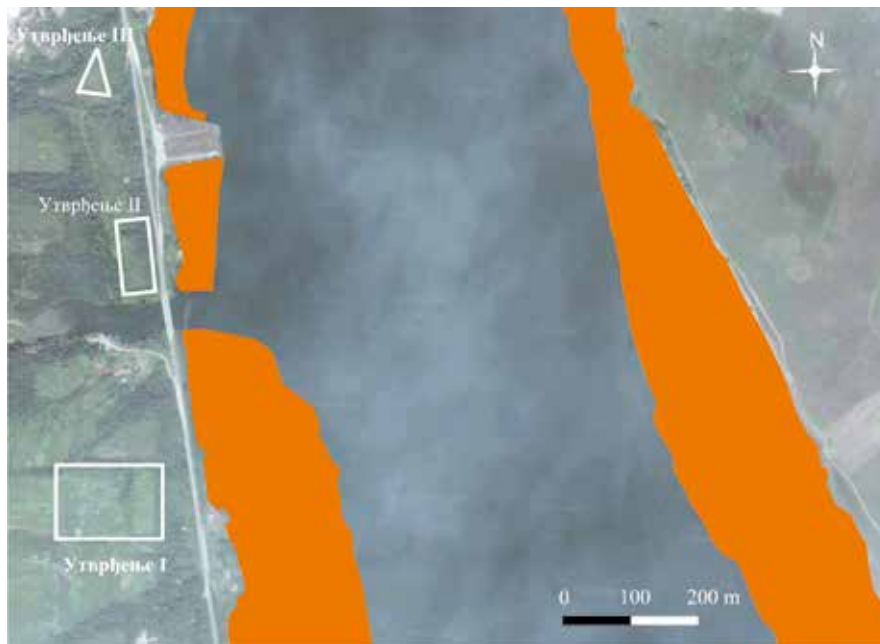
Охридска архиепископија у почетку XI века, Гласник Срске краљевске академије 76, Београд 1908, 2–6; В. Поповић, *Епископска седишта у Србији од IX до XI века*, Годишњак града Београда XXV, Београд 1978, 35 и напомена 22; И. Снегаров, *Историја на Охридската архиепископија I. От основаването до завладяването на Балканския полуостров од турците*, Софија 1995, 25–26, 55–59; Љ. Максимовић, *Организација византијске власти у новоосвојеним областима после 1018. године*, Зборник радова византолошког института 36, Београд 1997, 38–39; С. Пириватрић, *op. cit.*, 98–99, са наведеном литературом; Т. Живковић, *Црквена организација у српским земљама (рани средњи век)*, Београд 2004, 173–174, са наведеном литературом; И. Коматина, *Црква и држава у српским земљама од XI до XIII века*, Београд 2016, 87–91.

³ П. Шпехар, *Централни Балкан од 7. до 11. века. Археолошка сведочанства*, Београд 2017, 34 са наведеном литературом.

⁴ D. Radičević, *Fortifications on the Byzantine-Hungarian Danube Border in the 11th and 12th Centuries*, in: *Fortifications, Defence Systems, Structures, and Features in the past. Proceedings of the 4th International Scientific Conference on Mediaeval Archaeology of the Institute of Archaeology Zagreb, 7th – 9th June 2017*, eds. T. Tkalčec, T. Sekelj Ivančan, S. Krznar, J. Belaj, Zagreb 2019, 157 са наведеном литературом.

⁵ S. Ercegović-Pavlović, *Les nécropoles romaines et médiévales de Mačvanska Mitrovica*, in: *Sirmium XII. Recherches archéologiques en Syrmie*, ed. V. Popović, Beograd 1980; В. Поповић, *Сирмијска епископија и средњовековна црква на Балкану*, in: *Sirmium XI. Recherches archéologiques en Syrmie*, ed. V. Popović, Beograd 1980a, VI–IX; В. Поповић, *Култни континуитет и литерарна традиција у цркви средњовековног Сирмијума*, in: *Sirmium XII. Recherches archéologiques en Syrmie*, ed. V. Popović, Beograd 1980, V–VI.

⁶ D. Minić, *Le site d'habitation de Mačvanska Mitrovica*, in: *Sirmium XI. Recherches archéologiques en Syrmie*, ed. V. Popović, Beograd 1980.



Сл. 2 Положај утврђења на локалитету Егета и правац пружања дунавске обале пре подизања ХЕ Ђердап II (према: П. Шпехар, *Егета (Брза Паланка)*, сл. 6)

Fig. 2 Position of the fortifications at the site Egeta and the coast line of the Danube before building of water power plant Đerdap II (after: П. Шпехар, *Егета (Брза Паланка)*, сл. 6)

од ратне среће у сукобима који су се између ове две државе водили на дунавском лимесу, првенствено на потезу између Београда и Браничева, о чему сведоче и бројни подаци из писаних извора.⁷

Досадашња истраживања показују да је по поновном успостављању дунавског лимеса од стране Ромеја на десној обали Дунава у 11. веку (сл. 1), спорадично дошло до обнове касноантичких фортификација, као што је забележено у Београду, античком Сингидунуму. На основу археолошки истражених скромних остатака бедема извршена је хипотетичка реконструкција положаја византијског утврђења, димензија око 300 x 200 м, са траговима поновног насељавања, који потичу из 11. века.⁸ Истоветну судбину редуковања некадашњег брањеног простора доживело је и утврђење на локалитету Морава, антички Маргум, где су констатовани остаци средњовековног насеља и рова.⁹ Ту је, услед честих плављења

⁷ P. Komatina, *Military, administrative and religious strongholds on the Danubian frontier: The example of the Morava and Braničevo*, in: *Byzantine Heritage and Serbian art I. Process of Byzantinisation and Serbian archaeology*, ed. V. Bikić, Belgrade 2016, 104–107 са наведеном литературом.

⁸ М. Поповић, *Београдска тврђава*, Београд 2004, 55–61.

⁹ V. Bikić, P. Špehar, I. Bugarski, T. Branković, *Arheološka istraživanja Marguma/Morave u 2011. godini*, u: *Arheologija u Srbiji. Projekti Arheološkog instituta u 2011. godini*,

и меандрирања Велике Мораве у зони њеног ушћа у Дунав,¹⁰ током раносредњовековног раздобља живот највероватније постао немогућ, па долази до премештања епископског центра у оближње Браничево, где судећи према резултатима досадашњих археолошких ископавања није постојао антички и касноантички хоризонт. Стога је изнета претпоставка да су браничевски бедеми, иако су фортификациони елементи крајње скромно истражени, изнова подигнути у време византијске обнове током 11. века. Само Браничево је свој врхунац доживело у 12. века, када су у њему боравили цареви из династије Комнина, који су лично предводили византијску војску у сукобима са Мађарима.¹¹ Додатну потврду значаја поменутих византијских пограничних упоришта пружа и чињеница да управо из њих потиче највећи број појединачних налаза или остава византијског новца,¹² као и печата¹³ који представљају неоспориву потврду поновног успостављања ромејске власти на десној обали Дунаву. У циљу спречавања ширења византијског утицаја, управо насупрот поменутих византијских фортификација ничу мађарска утврђења на левој обали Дунава, па се тако наспрам Београда налази утврђење у Земуну, преко пута Мораве Ковин, док се као пандан Браничеву, на супротној страни Дунава налази утврђење у Дупљаји, које поједини истраживачи идентификују као Харам.¹⁴ У досадашњим проучавањима процеса успостављања византијске власти на простору централног Балкана током 11. века пажња домаћих стручњака је била првенствено усмерена на простор

ur. V. Bikić, S. Golubović, D. Antonović, Beograd 2012, 100–103; П. Шпехар, *Централни Балкан*, 71–74.

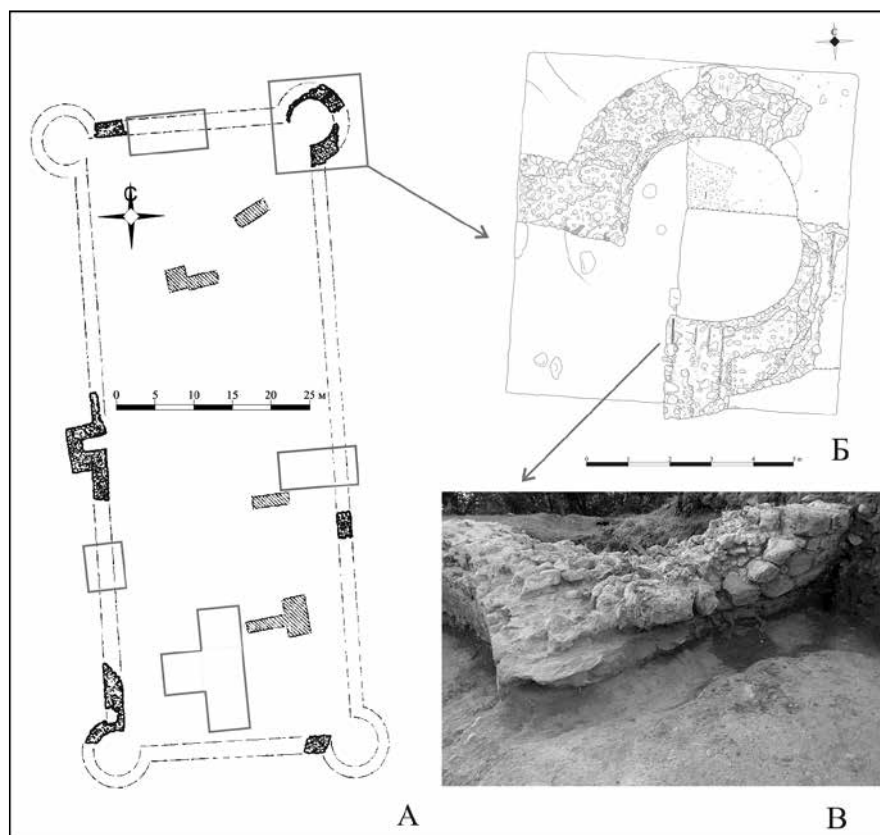
¹⁰ В. Иванишевић, И. Бугарски, *Примена Lidar технологије у анализи топографије Маргума/Мораве и Кулича*, Старинар LXII, Београд 2012, 249–251, сл. 6–8.

¹¹ М. Поповић, В. Иванишевић, *Град Браничево у средњем веку*, Старинар XXXIX, Београд 1988, 125–176. Д. Спасић-Ђурић, *Археолошка истраживања Браничева од 2007. до 2009. године*, *Viminacium* 16, Пожаревац 2011, 75–113; Р. Komatina, *Military, administrative and religious strongholds*, 106; D. Spasić-Đurić, *A note of new archaeological explorations in byzantine Braničevo*, in: *Objects for Private Worship and Relics of the Christian East*, in: *Byzantine Heritage and Serbian art I. Process of Byzantinisation and Serbian archaeology*, ed. V. Bikić, Belgrade 2016, 109–115; R. D'Amato, D. Spasić-Đurić, *The Phrygian Helmet in Byzantium: Archaeology and Iconography in the Light of the recent Finds from Braničevo*, *Acta Militaria Mediaevalia* XIV, Sanok 2018, 29–67; D. Spasić-Đurić, S. Jovanović, *A 12th Century Set of marvered purple Glass Vessel from Braničevo (Serbia)*, Старинар XLVIII, Београд 2018, 151–173.

¹² В. Иванишевић, *Византијски новац са Београдске тврђаве*, Нумизматичар 10, Београд 1987, 88–110; Исти, *Византијски новац (491–1092) из збирке Народног музеја у Пожаревцу*, Нумизматичар 11, Београд 1988, 87–104; Исти, *Оптицај византијских фолуса XI века на протору централног Балкана*, Нумизматичар 16, Београд 1993, 79–92; В. Радић, В. Иванишевић, *Византијски новац из Народног музеја у Београду*, Београд 2006, 32–37, карта 4; П. Шпехар, *Централни Балкан*, 207–213.

¹³ Љ. Максимовић, М. Поповић, *Византијски печати подунавске регије у Србији I*, у: *Византијски свет и Срби*, ур. Т. Живковић, Београд 2008, 455–472; Љ. Максимовић, М. Поповић, *Византијски печати подунавске регије у Србији II*, у: *Византијски свет и Срби*, ур. Т. Живковић, Београд, 473–501; П. Шпехар, *Централни Балкан*, 213–218.

¹⁴ D. Radičević, *op. cit.*, 157–158, Fig. 1.



Сл. 3 А - Основа утврђења II са положајем истраживаних површина (према: П. Петровић, *Брза Паланка – Егета*, сл. 142 - дорађено); Б – Основа североисточне угаоне куле после ископавања (документација пројекта Археолошка истраживања локалитета Егета); В – Трагови дрвених греда у североисточној угаоној кули – детаљ (документација пројекта Археолошка истраживања локалитета Егета)

Fig. 3 A – Ground plan of the fortress II with the position of the excavated areas (after: П. Петровић, *Брза Паланка – Егета*, сл. 142 - revised); Б – Ground plan of the northeast corner tower after the excavation (documentation of the project Archaeological investigations of the site Egeta) В – Traces of the wooden beams in the northeast corner tower – detail (documentation of the project Archaeological investigations of the site Egeta)

између Мачванске Митровице и Браничева, у зони где су функционисала чак четири епархијска центра. Услед тога је у знатној мери неправедно запостављена улога, на пример, утврђења у Великом Градцу, о чему ће још бити речи касније.

На основу резултата најновијих археолошких истраживања, као новоподигнута погранична византијска фортификација из 11. века препознато је и утврђење II у Егети. Ово вишеслојно налазиште смештено је око ушћа Црквеног потока у Дунав у атару Брзе Паланке. Прве податке о локалитету даје гроф Марсиљи крајем 17. века који је приликом обиласка

терена констатовао утврђење квадратног облика са истуреним кружним кулама.¹⁵ У 19. веку Ф. Каниц такође обилази Егету и наводи да се на платоу са десне стране Црквеног потока налази утврђење, испод кога се око ушћа јављају остаци насеља и римског пута, а да је на левој страни потока, непосредно изнад ушћа смештено друго утврђење. Око 0,9 км северно од њега Каниц препознаје и трећу фортификацију.¹⁶ Током ископавања спроведених у другој половини 20. века констатовано је да се на простору утврђења II налазе најстарији трагови насељавања из млађег гвозденог доба. У секторима I и II су истражени остаци раноримског насеља са светилиштем посвећеним Јупитеру Долихену, термама и пристаништем, који су истовремени са остацима утврђења I, као и некропола са кремираним покојницима из 2/3. века. Закључено је да потом долази до изградње утврђења II, које је истовремено са касноантичком некрополом у сектору V. Следећој фази живота припада троугаоно утврђење III из рановизантијског периода, док су у сектору III уочени насеобински слојеви 11–13. века, а у сектору II некропола из 13/14. века, изнад које је потом формирано насеље 15–17. века. Поменуте три фортификације, иако никада адекватно истражене, посматране су у стручној литератури као пример промена у стратегији одбране дунавског лимеса од 1/2. до почетка 7. века.¹⁷ Како би се ова тврдња проверила, током 2017. године започела су поновна истраживања локалитета Егета, која и даље трају, у сарадњи Одељења за археологију Филозофског факултета у Београду и Музеја Крајине у Неготину.

Већ на самом почетку истраживања установљено је да су расположиви подаци на којима се поменута претпоставка заснивала непотпуни (сл. 2). Тако је приликом преклапања постојећег ситуационог плана са сателитским снимцима уочен низ неправилности, који се тичу самог положаја утврђења, њихових димензија, као и оријентације утврђења

¹⁵ L. F. Marsigli, *Danubius Pannonico-Mysicus Observationibus Geographicis, Astronomicis, Hydrographicis, Phisicis Perlustratus* I–II, Hagae 1726, Fig. XXXV.

¹⁶ Ф. Каниц, *Србија, земља и становништво од римског доба до краја XIX века* II, Београд 1985, 455–456.

¹⁷ D. Vučković-Todorović, *Brza Palanka*, *Arheološki pregled* 4, Beograd 1962, 208–210; Д. Вучковић-Тодоровић, *Светилиште Јупитера Долихена у Брзој Паланци*, *Старинар* XV–XVI, Београд 1965, 173–182; С. Ерцеговић-Павловић, Д. Минић, 1984, *Брза Паланка, Сектори II и III (Извештај о археолошким истраживањима у 1980. години – средњи век)*, у: *Ђердапске свеске* II, ур. В. Кондић, Београд 1984, 167–170; П. Петровић, *Брза Паланка – Егета (Извештај о археолошким истраживањима у 1980. години – антика)*, у: *Ђердапске свеске* II, ур. В. Кондић, Београд 1984, 155, 157–159, сл. 141–142; П. Поповић, *Брза Паланка – Егета (Извештај о археолошким истраживањима у 1980. години – праисторија)*, у: *Ђердапске свеске* II, ур. В. Кондић, Београд 1984, 150; Р. Petrović, *Brza Palanka – Egeta. Recherches archéologique menées 1981–1982*, у: *Ђердапске свеске* III, ур. В. Кондић, Београд 1986, 369–372; М. Mirković, *Moesia Superior. Eine Provinz an der Mittleren Donau*, Mainz 2007, 84, Abb. 78; Р. Špehar, *Materijalna kultura iz ranovizantijskih utvrđenja u Đerdapu*, Београд 2010, 40–41, сл. 20; Г. Јањић, *Археологија Музеја Крајине*, Неготин 2016, 80–85, кат. бр. 47–60; П. Шпехар, *Егета (Брза Паланка) – резултати истраживања 2017. године*, *Гласник српског археолошког друштва* 34, Београд 2018, 53–57.



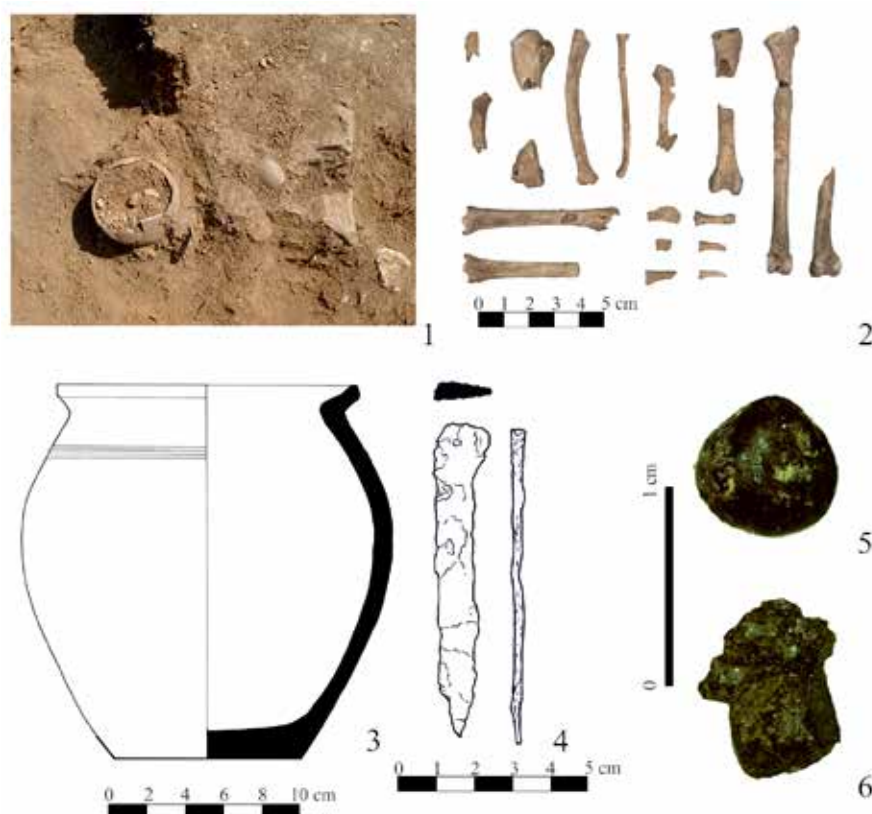
Сл. 4 Средњовековни покретни налази откривени у унутрашњости утврђења II, без мере (документација пројекта Археолошка истраживања локалитета Егета)

Fig. 4 Medieval small finds discovered inside fortification II, without scale (documentation of the project Archaeological investigations of the site Egeta)

II. Како се највећи број неусаглашености између публикованих података и ситуације на терену односио управо на поменуту фортификацију, одлучено је да се истраживањима провере и коригују расположива сазнања. На битан стратешки положај Егете указује чињеница да на овом месту Дунав прави велику кривину, која знатно успорава његов ток, што олакшава пловидбу, али и омогућава пристајање, о чему сведоче већ помињани остаци пристаништа. Анализа аероснимака насталих пре изградње ХЕ Ђердап II и савремених сателитских снимака јасно указује да је услед подизања нивоа Дунава дошло до увећања ширине његовог тока, као и до потапања неких од речних острва, услед чега је данас готово немогуће уочити места на којима је у прошлости било релативно лако прећи преко ове реке. Слична ситуација констатована је и у непосредној околини Егете, где је дошло до подизања нивоа Дунава за 3–5 м, док је ширина тока увећана готово двоструко, са некадашњих 600–650 м на око 1 км. Све то указује да је у прошлости на овом месту било могуће релативно лако пребродити Дунав, као и на чињеницу да се фортификације нису налазиле на самој обали Дунава, већ су биле подигнуте на ивици некадашње речне терасе.¹⁸

Резултати геомагнетних снимања показали су да се на простору фортификације налазе очувани остаци бедема, кула, као и кућа, док на претпостављеном положају некрополе, где су приликом земљаних радова

¹⁸ П. Шпехар, *Егета (Брза Паланка)*, 58–62, сл. 4–7.



Sl. 5 Егета, утврђење II, грађевинска жртва (према: P. Špehar, B. Zorić, *Arheološki tragovi nehrišćanskih obreda*, sl. 6)

Fig. 5 Egeta, fortress II, building offer (after: P. Špehar, B. Zorić, *Arheološki tragovi nehrišćanskih obreda*, sl. 6)

откривани људски скелети, не постоје остаци зиданих гробова и гробница, какве би биле карактеристичне за антички и касноантички период. То би могло да указује да је реч о средњовековној или чак и каснијој некрополи.¹⁹

Током нових ископавања на простору утврђења II потврђено је да најранији трагови насељавања на локалитету Егета заиста потичу из периода млађег гвозденог доба. Међутим, на супрот ранијим тврдњама, осим спорадичних покретних налаза, попут бронзаног новца из 4. века, није констатован антички или касноантички хоризонт насељавања.²⁰ До наредне етапе у коришћењу овог простора долази средином 11. века, када

¹⁹ П. Шпехар, Г. Јањић, *Резултати истраживања локалитета Егета (Брза Паланка) у 2018. и 2019. години*, Гласник Српског археолошког друштва 36, Београд 2020, 244–248, сл. 2–3.

²⁰ П. Шпехар, Г. Јањић, *Резултати истраживања локалитета Егета (Брза Паланка)*, 255–256.



Сл. 6 Покретни налази из периода османлијске доминације, без размере (документација пројекта Археолошка истраживања локалитета Егета)

Fig. 6 Small finds from the Ottoman domination, without scale (documentation of the project Archaeological investigations of the site Egeta)

је извршена нивелације терена, коју карактерише слој рушења и горења, у коме се јавља мали број налаза који нису хронолошки осетљиви. Потом у поменути слој долази до плитког укопавања темеља бедема, који је на северној страни повађен у каснијим епохама (сл. 3). Ипак, на основу рова бедема који се уочава у профилима ископне површине, може се закључити да се на северној страни фортификације такође налазила истурена правоугаона кула, слична оној на западном бедему. Постојање куле на овом месту је у складу са конфигурацијом терена, будући да се најлакши прилаз фортификацији налази управо са те стране. Стога је северне бедеме утврђења било неопходно додатно утврдити. На горњој koti слоја нивелације, тик уз трасу северног бедема, откривен је новац Константина IX Мономаха (1042–1055), који заправо одређује време подизања овог утврђења.²¹ Додатно потврду тврдњи да је реч о средњовековним бедемима пружају остаци северо-источне истурене угаоне куле начињене од камена везаног беличастим малтером, уз спорадичну употребу уломака опеке. Наиме, у њеним зидовима, као и у истраженом делу источног бедема, констатовани су остаци дрвених греда (роштиља) квадратног пресека, димензија 10x10 до 15x15 цм. Њихова употреба карактеристична је за средњовековно, а не античко или касноантичко раздобље. Иако кулу са источне и северне стране није било могуће у потпуности истражити, због шарпи усечених приликом изградње магистралног пута, јасно је да није имала кружни облик како се раније сматрало. Наиме, кула је са спољашње стране била потковичасто обликована, док је изнутра била кружна, пречника око 5 м. Попут куле, и бедеми максималне ширине око 1,5 м су били плитко фундирани, што би могло да указује на журбу у градњи ове фортификације. За израду лица бедема местимично је коришћено притесано камење, док је унутрашњост зида чинио трпанац, као што је констатовано на истраженом делу западног бедема.

²¹ Исто, 249–250, сл. 5А.

Осим елемената војне архитектуре, током досадашњих истраживања у унутрашњости утврђења су делимично истражене и две полуукопане правоугаоне куће, чији је горњи део био начињен од дрвета или изграђен техником плетера и лепа.²² Начин њихове изградње не разликује се од истовремених настамби констатованих на локалитетима широм централног Балкана.²³ На основу откривеног археолошког материјала, попут бронзане наруквице отвореног типа начињене од четворостурко преплетене жице карактеристичне за 12. век,²⁴ и куће су истоветно хронолошки опредељене.²⁵ Будући да највећи део покретних налаза откривених приликом ископавања у унутрашњости утврђења управо потиче из 12/13. века, попут керамичког материјала, стаклених наруквица затвореног типа, од којих су неке биле тордиране, или византијског бронзаног новца, може се закључити да је утврда била најинтензивније коришћена током поменутог раздобља (сл. 4).²⁶

Као посебно занимљив налаз теба истаћи откривене остатке приношења тзв. грађевинске жртве, који су констатовани у непосредној близини источног бедема (сл. 5). Реч је о широко распрострањеном обичају на простору Европе током 12/13. века, који подразумева жртвовање различитих животиња пре почетка изградње како приватних, тако и јавних грађевина. На Егети су у керамичкој посуди окренутој наопако откривени кокошка и два аморфна стаклена предмета, док је поред посуде у земљу био пободен гвоздени нож. Слични трагови приношења жртве констатовани у Маргуму и Браничеву указују да је током немирног 12. века, обележеног сукобима Византије са Мађарима, код хришћанске популације у овом делу Подунавља дошло до поновног практиковања некадашњих паганских веровања.²⁷

Утврда престаје да функционише средином 13. века, да би после паузе од неколико векова овај простор поново био коришћен у време турске доминације, о чему сведоче покретни налази опредељени у 17. и 18. век, пре свега фрагменти лула и керамичких посуда, али и турски новац (сл. 6).

Већ је речено да бројни налази, пре свега печата, али и новца у комбинацији са писаним изворима представљају неоспорну потврду поновног успостављања северних граница Византијског царства првенствено на потезу између Мачванске Митровице и Браничева. Када је реч о Ђердапском делу дунавског лимеса, за сада не располажемо

²² Исто, 253–254, сл. 7.

²³ Г. Милошевић, *Становање у средњовековној Србији*, Београд 1997, 143–180; П. Шпехар, *Централни Балкан*, 95–96.

²⁴ Г. Марјановић-Вујовић, *Трњане. Српска некропола (крај IX–почетак XII века)*, Београд 1980, 98–99; V. Bikić, *Vizantijski nakit u Srbiji. Modeli i nasleđe*. Beograd 2010, 86.

²⁵ П. Шпехар, Г. Јањић, *Резултати истраживања локалитета Егета (Брза Паланка)*, 253–254, сл. 5В.

²⁶ Исто, 255.

²⁷ Исто, 251–253, сл. 6; P. Špehar, B. Zorić, *Arheološki tragovi nehrišćanskih obreda u srpskom delu Podunavlja tokom srednjeg veka*, Etnoantropološki problemi 17/3, Beograd 2022, 988–991, 996–997 са наведеном литературом.

одговарајућим налазима печата, мада су од раније познати налази новца из средине и друге половине 11. века откривени у Неготину, Прахову или Зајечару.²⁸ У светлу новог хронолошког опредељења утврђења II на Егети, поменута ковања добијају на додатном значају, будући да се могу довести у директну везу са његовим подизањем и обновом византијске власти. Чини нам се да је изградња ове фортификације тесно повезана са обновом касноантичког утврђења на Великом Градцу, некадашњој Талијати. Реч је по свему судећи о значајном налазишту, унутар кога су током 10/11. века функционисале чак две цркве, као и радионица за обраду метала, смештена у некадашњем хореуму.²⁹ Још пре више од 40 година, приликом публикавања резултата истраживања, изнета је претпоставка да би утврђење у Великом Градцу могло да се идентификује са насељем Бродариск, које се у оснивачким повељама Охридске архиепископије Василија II везује за браничевску епископију.³⁰

Сматрамо да су Ромеји, приликом обнове власти у 11. веку имали добре разлоге да запоседну управо ова два положаја, која заправо представљају стожер византијске власти у Ђердапској регији. Наиме, они су смештени на крајевима античког путног правца који је преко Герулате водио кроз планинске пределе богате рудом, који су улазили у састав некадашње античке рударске области *metalla Aeliana Picensis*,³¹ која је по свему судећи функционисала и током рановизантијског периода.³² Поменути

²⁸ Ђ. Јанковић, *Словенски град*, у: Гамзиград – касноантички царски дворца, ур. С. Ђелић, Београд 1983, 142. В. Иванишевић, *Оптицај византијских фолеса XI века*, 79–80; Idem, *Interpretation and dating of the Folles of Basile II and Constantine VII – the class A2*, Зборник радова Византолошког института 37–38, Београд 1989, 19–42; В. Радић, В. Иванишевић, *op. cit.*, 31, 33; S. Petković, *Late Roman Romuliana and medieval Gamzigrad from the end of 4th to the 11th centuries AD*, in: Keszthely-Fenékpuszta im Kontext spätantiker Kontinuitätsforschung zwischen Noricum und Moesia, Hrsg. O. Heinrich-Tamáska et al., Budapest 2011, 276; П. Шпехар, *Централни Балкан*, 211–213 са наведеном литературом.

²⁹ М. Јанковић, *Средњовековно насеље на Великом Градцу у X–XI веку*, Београд 1981; П. Шпехар, *Централни Балкан*, 74–77 са наведеном литературом.

³⁰ *Грамоти на Василија II*, 547–562; H. Gelzer, *Ungedruckte und wenig bekannte Bistümerverzeichnisse*, 22–72; С. Новаковић, *Охридска архиепископија*, 2–6; М. Јанковић, *op. cit.*, 63–64.

³¹ S. Dušanić, *Aspects of Roman Mining in Noricum, Pannonia, Dalmatia and Moesia Superior*, in: *Aufstieg und Niedergang der Römischen Welt II/6*, eds. H. Temporini, W. Haase, Berlin/New York 1977, 52–94; С. Душанић, *Организација римског рударства у Норичу, Панонији, Далмацији и Горњој Меџији*, *Историјски гласник* 1–2, Београд 1980, 7–55; S. Dušanić, *Late Roman Mining in Illyricum: Historical observations*, in: *Ancient Mining and Metallurgy in Southeast Europe*, International symposium. Donji Milanovac, May 20–25, 1990, Belgrade/Bor 1995, 219–225; S. Dušanić, *Army and Mining in Moesia Superior*, in: *Kaiser, Heer und gesellschaft in der Römischen Kaiserzeit*, eds. E. Birley et al., Stuttgart 1995, 343–363; М. Томовић, *Kraku Lu Jordan and Gold Mining and Metallurgy in Antiquity*, *Старинар* L, Београд 2001, 155–185; П. Шпехар, *Егета (Брза Паланка)*, 65–66, са наведеном литературом.

³² P. Špehar, *Northern Illyricum in Late Antiquity: Archaeological Testimonies of Economy in Crisis*, in: *Archaeology of Crisis*, ed. S. Babić, Belgrade 2021, 210–211 са наведеном литературом.

путни правац представљао је копнену комуникацију која је у знатној мери скраћивала путовање, будући да није било неопходно користити пут који се пружао дуж десне обале Дунава. Очигледно је на тај начин требала да се поново успостави експлоатација неопходних руда, али и осигура њен транспорт до Егете, одакле је Дунавом бродовима даље превожена. Посматрајући фортификационе елементе ова два утврђења, уочава се да је утврда у Великом Градцу већих димензија, и да је карактерише квалитетија изградња бедема, што је последица чињенице да су бедеми подигнути током касноантичког раздобља. Насупрот томе, утврђење у Егети је мањих димензија, по свој прилици подигнуто на брзину, како би се бранио положај на коме су обе старије фортификације биле уништене или у великој мери оштећене. И поред тога, из за сада непознатих разлога, утврђење у Великом Градцу –престаје да функционише крајем 11. века, да би око веће цркве током 13. века дошло до формирања некрополе. Насупрот њему фортификација у Егети свој врхунац доживљава током 12. и 13. века, при чему треба истаћи да откривени примерци новца из средине 13. века указују да се овде живот одвијао и неколико деценија након пада Константинопоља у руке крсташа.

Будућа истраживања требало би пре свега усмерити на помније проучавање рудоносне зоне дуж путног правца Егета – Герулата – Велики Градац, где је током 11. века највероватније дошло до обнове експлоатације руда, као и дуж долине Тимока која је –спајала границу са Нишом, главним упориштем византијске власти на простору централног Балкана.

Perica Špehar

(University of Belgrade, Faculty of Philosophy, Department of Archaeology)
RENOVATION OF THE BYZANTINE LIMES IN THE LIGHT OF NEW
ARCHAEOLOGICAL EXCAVATIONS OF THE EGETA SITE

The termination of the Byzantine-Bulgarian conflict in favour of the Byzantines during the first quarter of the 11th century led to the re-establishing of Byzantine northern borders on the right bank of the Danube River. It implied the reoccupation of Late Antique fortifications, which is confirmed in Belgrade, Margum, and Veliki Gradac, as well as the building of the new ones. One such fortification was built in the Đerdap area, on the site Egeta. In earlier scholarly literature, this site is considered to be an extremely important testimony of the change of defensive techniques on the limes during the period from the Roman conquest to the fall of early Byzantine rule at the beginning of the 7th century. The existence of three fortifications in close vicinity, which differed by their position, shape, dimensions, and chronology, was interpreted as an example of a changed defence strategy. Still, during several campaigns of archaeological investigations conducted in the last five years, with the use of the most modern methodology that implies the geomagnetic survey, it is established that Fortification II on the site Egeta does not belong to the Late Antique period, as was considered by previous researchers.

Its ramparts were, according to the discovered numismatic material, erected during the reign of Constantine IX Monomachos, in the mid-11th century as part of the campaign for the restoration of Byzantine limes. To this testify the fact that, in the walls of the north-

eastern horseshoe-shaped tower, the traces of wooden beams were detected that had the dimension of 10x10 to 15x15 cm. Their appearance is typical for the medieval period. During the excavations, it is concluded that the northern ramparts were taken out, although their negatives suggest the existence of a square protruding tower, on the most accessible side of the ramparts. Within the ramparts, there were typical rectangular semi-dug-in houses, the walls of which were made of wood. Based on small finds, primarily coins, it is ascertained that the most intense life was going on during the 12th and the first half of the 13th centuries, in the times of the most intense conflicts between the Byzantines and the Magyars. Although the Christian population lived in this area, the turbulent times of wars forced the inhabitants to also practice various non-Christian, i.e. pagan rituals, for example the building offers. Those implied the burial of chicken in a ceramic pot turned upside-down, with an iron knife stabbed into the ground in the vicinity. Such offerings were practiced next to the ramparts. Besides the fact that Egeta is located on the shores of the Danube River, above the dock, it also marked the starting point of the road Egeta – Gerulata – Veliki Gradac, which led through the mountain areas rich in ores. According to everything that we know until now, the exploitation of necessary ores was re-established in the 11th century, and that road enabled the ores to be transported to Egeta, wherefrom it was further distributed by ships along the Danube. It is necessary to stress that the discovered coins dated to the mid-13th century suggest that life was going on in this place for several decades after the fall of Constantinople in the hands of Crusaders.