
Надежда Ракоција
(Завод за заштиту споменика културе Ниш)

**ЦРКВА СВ. БОГОРОДИЦЕ У КАМЕНИЦИ
(ДИМИТРОВГРАД) И ОСОБЕН „БЕЗАПСИДАЛНИ“ ТИП
ПОСТВИЗАНТИЈСКИХ ЦРКАВА**

Анстракт: Архитектонски концепт Богородичине цркве у Каменици одликује се у једноставним спољашњим изгледом, и неубичајеним равним источним зидом без избаченог лука апсиде. Реч је о споменику „безапсидалног“ типа чија је олтарска полукружна апсида усечена у масу источног зида на начин да се не манифестује са спољне стране чиме је источно зидно платно равно завршено. Варијанте овог типа приметне су у облику њихових апсида па самим тим издвајају се два типа „безапсидалних“ цркава. У раду се анализирају разлози грађена „безапсидалног“ типа као и услови у којима је овај тип настао. Методом упоређења издвојене су сродне цркве са простора централног Балкана и анализирани разлози појаве „безапсидалних“ цркава у поствизантијском раздобљу.

Кључне речи: Каменица, безапсидалне цркве, апсида, реконструкција, Димитровград.

У литератури су добро знане једнобродне грађевине са олтарском апсидом у облику полукруга и правоугаоника, које се као такве манифестују на источној страни. Ретке, мање познате и недовољно сагледане су цркве правоугаоне основе чија је полукружна апсида смештена у маси зида у виду нише, на начин да је источно зидно платно споља равно без уобичајено наглашеног, у простор избаченог апсидалног дела. Посматрајући споља добија се утисак да је у питању „безапсидална“ црква. Једна од грађевина која има овакво ретко „безапсидално“ решење у основи је недавно евидентирана црква Св. Богородице у селу Каменица код Димитровграда. Приликом израде пројекта за идеалну реконструкцију Богородичине цркве¹ (на иницијативу мештана села Каменица), којем су претходила истраживања, отворила су се питања која се тичу њене равно завршене источне фасаде. Поједини истраживачи су се на кратко осврнули и наслутили евентуалне разлоге који су могли претходити грађењу оваквих

¹ Пројекат је израдио Завод за заштиту споменика културе Ниш чији је пројектант аутор овог рада.



Сл. 1 Црква Св. Богородице, поглед са запада (Документација Завода за заштиту споменика културе Ниш 1976.год.)

Fig.1 Church of St. Virgin, view from the west (Documentation of the Institute for the Protection of Cultural Monuments Nis, 1976)

„безопасних“ решења као и евентуално порекло истих на нашим просторима. Међутим, због недовољне истражености и посвећености архитектури овом типу цркава, наслућивања појединих истраживача су остала недовољно утврђена и запажена у стручној и научној литератури. Анализирајући постојећу техничку и фото документацију појединих сродних цркава, које су евидентирани на територији централног Балкана, надовезаћемо се на претходна истраживања истраживача и допунити их новим подацима уз издвајање безбедносног типа цркве.

Положај цркве и историјски подаци

Село Каменица је удаљено 24км од Димитровграда. Црква Св. Богородице се налази јужно од пута за Сенокос а источно од данашњег села Каменица. Смештена је на малој заравни на десној обали Каменичке реке насупрот импозантне вертикалне високе стена на левој обали овог живописног планинског потока. (сл. 1) Мало је зна о прошлости села. Претпоставља се да је најстарија локација села Каменица недалеко од данашње цркве Св. Богородице, где се верује да је било и првобитно гробље, (уз северну страну цркве, према причању мештана, ископане су људске кости). Овај простор, удаљен од пута и заклоњен од погледа, вероватно је изабран из безбедносних разлога.² Касније, у XIX веку село је премештено на узвишену падину око 2 км северно од данашњег села. О томе сведочи и велико гробље са каменим споменицима и читљивим годинама, сви из XIX века. Камени споменици у облику крста су уобичајено дело народног клесара са простора југоисточне Србије. Цео тај простор

² Б. Николов, В. Пешев, Г. Тошев, М. Тодоров, *Каменица*, Софија 1998, 15.

Сл. 2 Црква Св. Богородице, поглед са северозапада (фото. З. Радосављевић Кики)

Fig.2 Church of St. Virgin, view from the north-west (photo. Z. Radosavljević Kiki)



од гробља до старе цркве зове се Селиште.³ Једино сачувано сведочанство о измештању села је црква Св. Богородице која је обновљена крајем XIX века на старим темељима.⁴ (сл. 2)

Улаз у црквену порту је са западне стране. Западно од цркве налазе се остаци неидентификованог објекта (помоћна зграда или парохијски дом). Овакав садржај црквене порте некада је био ограђен каменим сухозидом док је са јужне стране омеђен потоком. Данас је са северне, западне и источне стране цркве делимично сачуван оградни камени зид грађен у сухозиду од ломљеног камена. Изнад северне камене ограде, према казивању мештана, откривено је неколико гробова, по свој прилици старо сеоско гробље из XVII века.⁵ Може се претпоставити да је у то време била саграђена као гробљанска црква. Сеоско гробље из XIX века налази се око 500м северозападно од старог села са очуваним уобичајеним надгробним споменицима. Настанак овог гробља треба везати и за пресељење села, материјално ојачане мештане и обнову старе цркве у XIX веку, када је поново живописана, статички консолидована и саграђена помоћна зграда захваљујући поклонима мештана, што открива део речи урезаних на каменој плочи: (ПО)КЛОН.

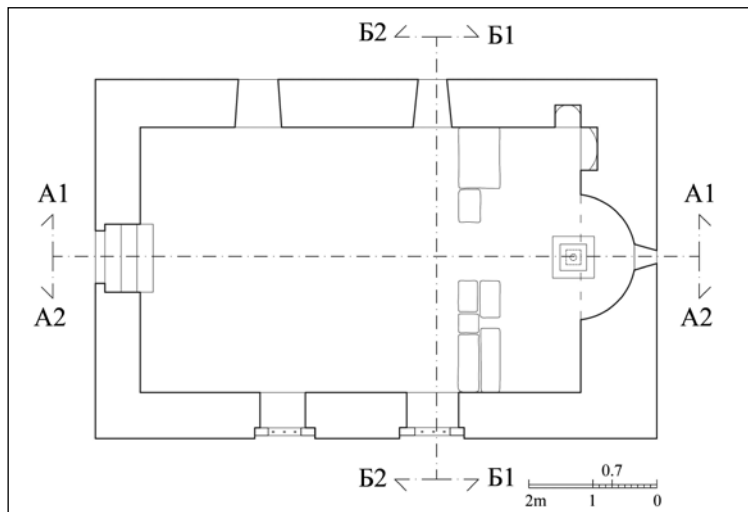
Архитектонска анализа цркве Св. Богородице у Каменици

Црква Св. Богородице у Каменици има једнобродну основу коју чини правоугаоник (8,77x5,60м) од масивних зидова (ширине 75см јужног,

³ Исто, ст.14.

⁴ Исто, ст.16.

⁵ Исто, ст.13.



Сл. 3 Црква Св. Богородице, основа
Fig.3 Church of St. Virgin, plan



Сл.4 Црква Св. Богородице, поглед са југозапада
Fig.4 Church of St. Virgin, view from the southwest

северног и западног, док је источни зид 120см). У масу најширег источног зида усечена је плитка лучна конха апсиде надвишена полукалотом. (сл.3) Простор проскомидије обележен је са две лучно надвишене нише. Зидана је од две врсте камена, кречњака и сиге, са два лица и испуном од трпанца. Зидна платна нивелисана су плочастим каменом а за везивни материјал коришћен је крупнозрнасти кречни малтер. Зидови цркве данас су сачувани до висине сводног венца (око 3м висине) укључујући и цео источни забат. Била је засведена сада обрушеним полуобличастим сводом од сиге и надвишена двоводним кровом покривеним каменим плочама са троугластим забатом на источном и западном зиду. Црква је зидана од тесаног камена са лепо обрађеним угаоним блоковима какви уоквиравају,

Сл.5 Црква Св. Богородице, поглед са запада (фото. З. Радосављевић Кики)

Fig.5 Church of St. Virgin, view from the west (photo. Z. Radosavljević Kiki)



улазна врата, прозорске отворе, нише и апсидалну конху. (сл.4) Изнад улазних врата је лепо обрађен, лучно обликован камени блок са два рељефно изведена кружна медаљона у угловима. (сл.5) На забату западног зида налазио се окулус који је у себи имао исклесан и профилисан крст у кругу који данас није сачуван.⁶ Очувана и делимично оштећена лунета, која је постављена у ширини врата лучно завршена, налазила се одмах испод окулуса. (сл.6)

По два правоугаона конусно обликована прозорска отвора налазе се на јужној и северној страни. Они на јужној су нешто већи са тимпаноном и двоводно надвишеним каменим плочама на начин препознатљив за XIX век, док су на северној страни мањи конусно обликовани прозорски отвори са унутрашње стране окружени мањим фрагментима живописа из XVII века који их



Сл.6 Црква Св. Богородице, детаљи окулуса и лунете на западној фасади (Документација Завода за заштиту споменика културе Ниш 1976.год.)

Fig.6 Church of St. Virgin, details of the oculi and lunette on the west facade (Documentation of the Institute for the Protection of Cultural Monuments Nis, 1976)

⁶ Западна фасада је делимично урушена и о њој знамо на основу сачуваних старих фотографија.



Сл. 7 Црква Св. Богородице, унутрашњост цркве (фото. З. Радосављевић Кики)
 Fig.7 Church of St. Virgin, interior of the church (photo. Z. Radosavljević Kiki)



Сл.8 Црква Св. Богородице, детаљ окулуса на источној фасади (фото. З. Радосављевић Кики)

Fig.8 Church of St. Virgin, detail of the oculus on the eastern facade (photo. Z. Radosavljević Kiki)

временски детерминишу. (сл.7) Апсидални прозор је издужен конусно обликован, попримивши са спољне стране облик узане пушкарнице. У средишту забата источног зида налази се окулус тракасто профилисан и начињен од два једнака камена блока од сиге. (сл.8) Од пластичне декорације на фасади присутан је венац у подстрешју од профилисаних и лепо обрађених камених блокова. На цркви се налазе три различито обликована камена блока који заједно чине обим венца у подстрешју. Западна фасада је имала раскошније обрађен фриз, од осталих фасада, који данас можемо да нађемо груписан поред објекта.

Сл.9 Црква Св.
Богородице,
олтарски
простор (фото.
З. Радосављевић
Кики)

Fig.9 Church of
St. Virgin, altar
area (photo. Z.
Radosavljević
Kiki)



Црква је благо укопана (за три степеника) тако да је под цркве нижи од околног терена. Праг на улазу у наос је камени са два рупама за учвршћивање крила врата. Унутар цркве на месту некадашњег иконостаса (који није сачуван) налази се оригинална подлога за иконостас коју чине два реда правилно сложених правоугаоних камених плоча које повезују северни и јужни зид (413x65см). Испред плитке полукружне апсиде као часна трпеза служе обрађени камени стуб са масивном плочом. (сл.9)

Фрагменти живописа

Црква је некада у целости била осликана. Фрагменти живописа сачувани у конхи апсиде, заједно са неколико мањих недефинисаних фрагмената на северном зиду. У олтарској апсиди јасно су видљива два слоја живописа. Старијем живопису у висини парапета припадају ромбови у низу изведени црвеном, белом и плавом бојом. Изнад, у првој зони, на уобичајеном месту насликано је *Поклоњење Агнецу*. Лево од апсидалног



Сл.10 Црква Св. Богородице, живопис у конхи апсиде XVII и XIX век (фото. З. Радосављевић Кики)

Fig.10 Church of St. Virgin, painting in the conch of the apse, XVII and XIX century (photo. Z. Radosavljević Kiki)



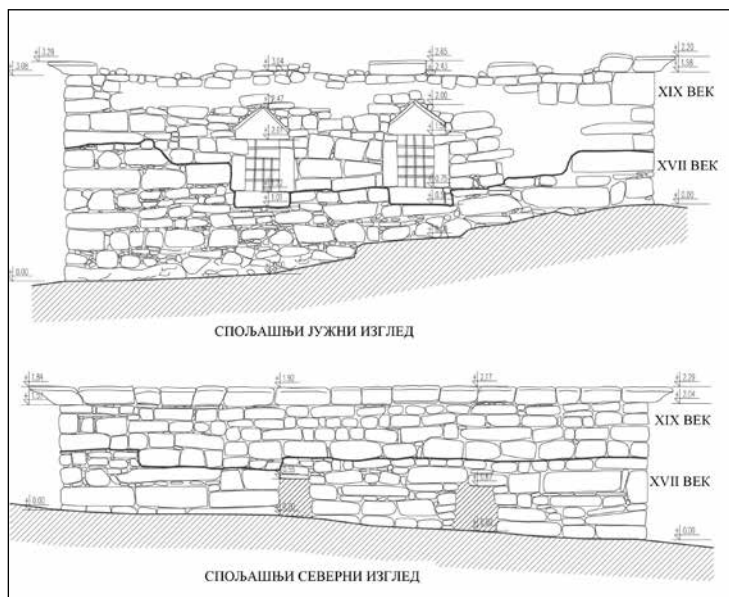
Сл. 11 Црква Св. Богородице, архијереј из конхе апсиде, XVII век (фото. З. Радосављевић Кики)

Fig.11 Church of St. Virgin, archbishop from the conch apse, 17th century (photo. Z. Radosavljević Kiki)

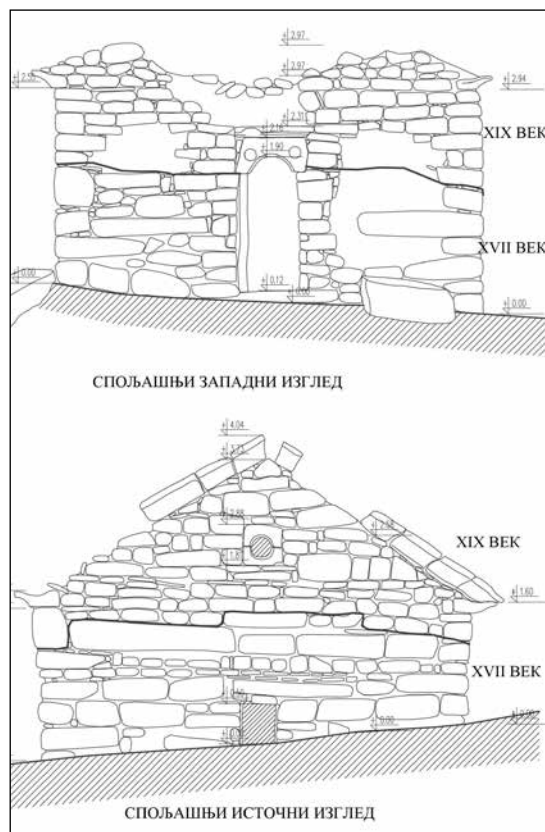
прозора видљива је фигура архијерејској одећи са развијеним свитком у рукама са текстом: **ѦКО./БѦС./ВЪСАІЗА/САВѦ/ЧЪТЪБЪ**. Место где се налази указује да је упитању св. Јован Златоуст. У северној половини конхе апсиде, десно од апсидалног прозора, делимично је видљива стојећа фигура архијереја на месту које је резервисано за св. Василија Великог. Између њих а испод апсидалног прозора је био насликан *Христос Агнец*, који је пресликан у XIX веку, али су видљиви његови фрагменти. Изнад архијереја је црвена бордура која одваја *Богородицу Оранту* са Христом у медаљону на грудима чији је сегмент лука видљив, окружена арханђелима чији се доњи део дивидисиона наслућује. Старом сликарству припада и неколико слова у ниши проскомидије; **СТОМНЪ..** (сл.10)

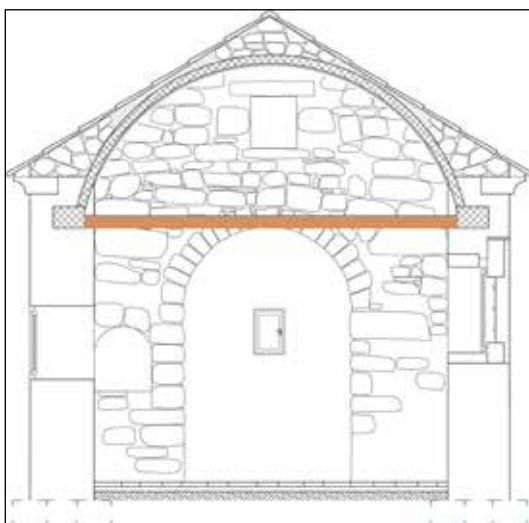
Својим ликовним особеностима, обликом слова, иконографским појединостима, ово сликарство се може одредити у прву половину XVII века. То је дело искусног рутинера који ради на уобичајен начин препознатљив за сликарство на простору југоисточне Србије настало у првој половини XVII столећа. Оно што је остало од старог зидног сликарства

Сл. 12 Црква Св. Богородице, издвајање градитељских фаза подужни изгледи
Fig.12 Church of St. Virgin, separation of construction phases, longitudinal views



Сл.13 Црква Св. Богородице, издвајање градитељских фаза попречни изгледи
Fig.13 Church of St. Virgin, separation of construction phases, transverse views





Сл.14 Црква Св. Богородице, попречни пресек
(реконструкција)

Fig.14 Church of St. Virgin, cross-section
(reconstruction)

неопходно је хитно подвгнути конзерваторском третману да би се сачувало. (сл.11)

У другој половини XIX века стари живопис прекривен је новим сликарством, изведено на грубом малтеру (деб. 1-1,5см) у секо техници. Због технике сликања бојени слој је у великој мери отпао. Препознају се стојеће фигуре архијереја које прекривају оне из XVII столећа, као и фрагментовани мали Христос који је некада благосиљао са груди *Богородице Ширшаје од небеса*, данас уништена.

И поред мале очуваности може се

недвосмислено закључити да је овај сликар типичан преставник свог времена. Видљиве анатомске неправилности, лепо сложене јарке боје уз честу употребу кобалтне плаве, препознатљиве су особености овог сликарства. То је сликарски коректно одрађен посао на начин како се слика на овим просторима у XIX веку.⁷

С обзиром да не знамо време изградње цркве и обнове, а на основу њене основе и сачуваних фрагмената живописа, црква је датована у прве деценије XVII столећа и обновљена у другој половини XIX века.

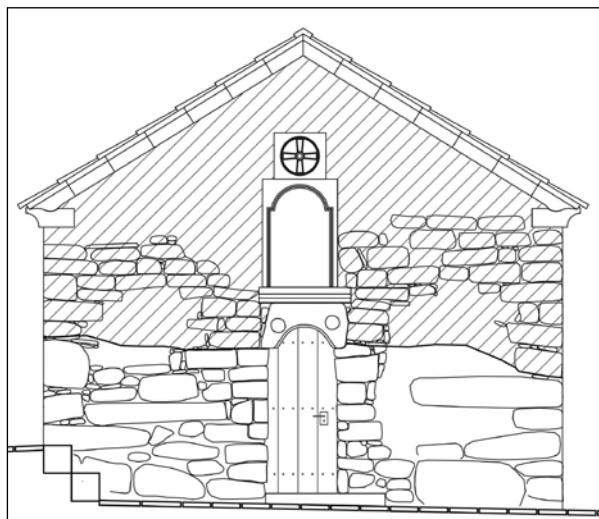
Реконструкција цркве Св. Богородице у Каменици

Из горе наведеног се види да су на цркви Св. Богородице у Каменици сачувани готово сви неопходни архитектонски елементи који омогућавају да јој се врати првобитан изглед. Поред враћања у првобитно стање циљ израде пројекта и интервенција на грађевини јесте јасно презентовање свих градитељских фаза. На очуваним зидовима цркве видљива је подела у две зоне (горњу и доњу). Горња зона је зидана у сухозиду, док је доња зона стабилнија, зидана каменом који је повезан крупнозрнастим кречним малтером. Фрагменти живописа видљиви су само у доњој зони северног зида. Оваква видљива подела у две зоне заправо омогућава јасно издвајање

⁷ Опис живописа из документације Завода за заштиту споменика културе Ниш: М. Ракоција, *Извештај о обиласку цркве Св. Богородице код села Каменица (Димитровград)*, бр. 1138/2 од 15.10.2018.год.

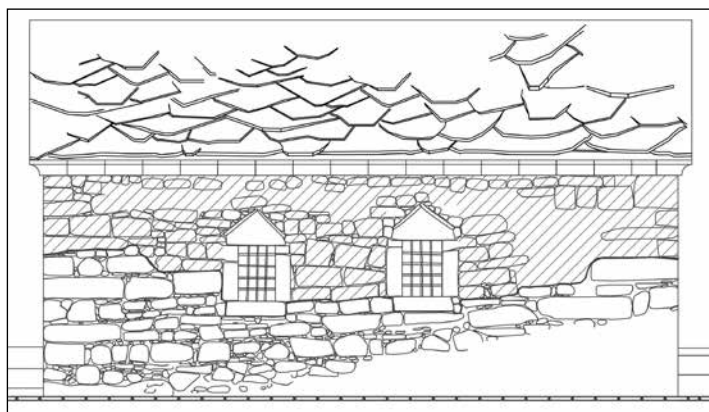
Сл.15 Црква Св.
Богородице, западни
изглед (реконструкција)

Fig.15 Church of St.
Virgin, western view (re-
construction)



Сл.16 Црква Св.
Богородице, јужни изглед
(реконструкција)

Fig.16 Church of St.
Virgin, southern view
(reconstruction)



градитељских фаза од којих старија, доња зона, припада XVII веку а млађа, горња зона XIX веку. (сл.12,13) Пројектом за идеалну реконструкцију Богородичине цркве предвиђени су радови који су подељени у две групе.

У прву групу радова спада статичка консолидација темеља зидова цркве као и реконструкција недостајућег свода. Након издвајања градитељских фаза, посебна пажња је посвећена статичкој стабилности зидова на које ће се ослонити сводна конструкција. Прво је предвиђено разидавање зидова зиданих у сухозиду како би се консолидовале доње зоне (израдом нове испуне од трпанца између два лица зида). Након консолидације доњих зона врши се поновно зидање горњих зона у свему према изворном стању. Реконструкција свода предвиђена је израдом хоризонталног армирано-бетонског серклажа (који се ослања на подужне зидове цркве) и АБ сводне љуске дебљине 10см. Хоризонтални серклажи су делимично укопани у подужне зидове преко којих се ређају редови тесаника. За хоризонталне подужне серклаже је усидрена гвоздена затега

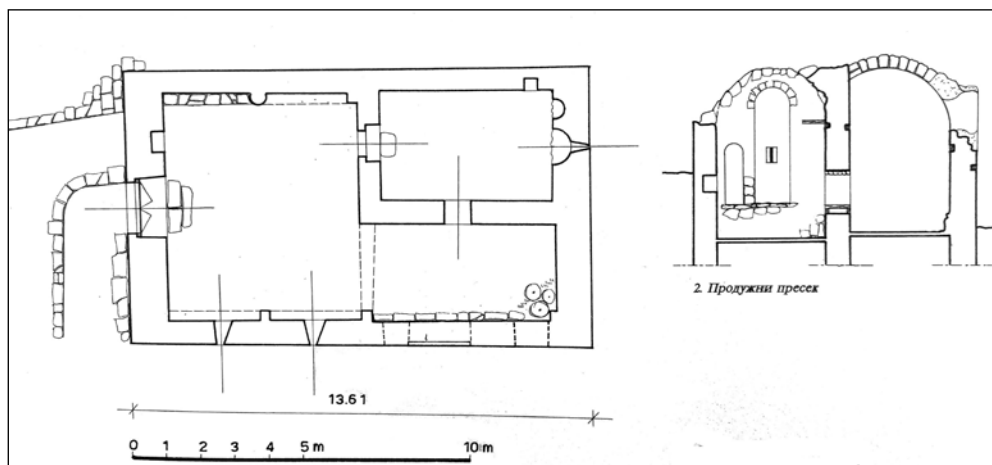


Сл.17 Црква Св. Богородице, поглед са североистока

Fig.17 Church of St. Virgin, view from the northeast

која је маскирана дрвеном гредом, постављеном испод ње, ослањајући се на подужне зидове. Преко армирано-бетонске сводне конструкције предвиђено је постављање изравњајућег слоја-трпанца (ломљена сига у продужном малтеру) преко кога се у малтеру полажу ломљене камене плоче и заједно чине кров на две воде. (сл. 14) На западној фасади данас су очувани сви елементи осим округлог окулуса. Реконструкција окулуса предвиђена је на основу старих фотографија.

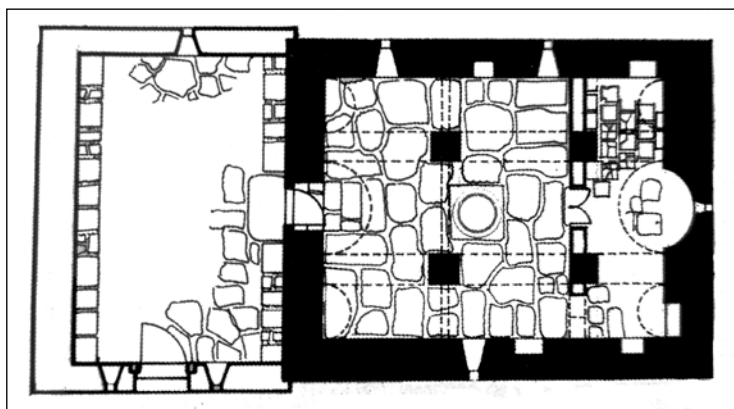
У другу групу радова спадају, подједнако важни, радови на презентацији и уређењу. Према пројекту поред конзервације очуваних остатака живописа, у унутрашњости цркве је предвиђена израда нове подне облоге од камених плоча које су правилнијег формата по узору на камене плоче које се налазе на месту некадашњег иконостаса који данас није сачуван. У погледу уређења непосредне околине око цркве предвиђена је израда тротоара од камених плоча, санација постојећег оградног зида у потезу у коме већ постоји. Што се тиче спољне обраде цркве планирано је да доње зоне буду презентоване као дерсоване а горње зоне као омалтерисане фасадне површине, а све у циљу визуалног презентовања и јасног издвајања градитељских фаза на објекту. (сл.15,16)



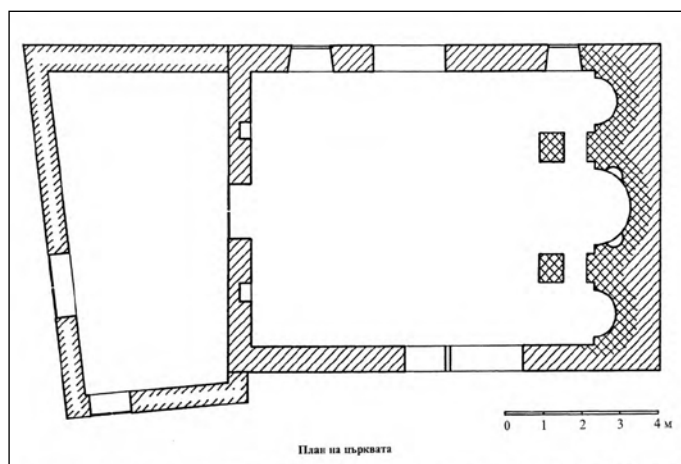
Сл.18 Црква Св. Петке у Младо Нагоричане (Македонија)

Fig.18 Church of St. Fridays in Mlado Nagoričane (Macedonia)

Сл.19 Црква Св. Теодора Тирона и Теодора Стратилата у Добарско (Бугарска)
Fig.19 Church of St. Teodora Tiron and Teodora Stratilat in Dobarsko (Bulgaria)



Сл.20 Црква Св. Георги Големи (Стари) у Несебру (Бугарска)
Fig.20 Church of St. Georgi Golemi (Old) in Nessebar (Bulgaria)



Аналогија и типологија сродних цркви према облику апсиде

Не тако често архитектонско решење које има Богородичина црква у селу Каменица, чија је конха апсиде усечена у масу источног зида, на начин да се не манифестује са спољне стране чиме је источно зидно платно равно завршено. Ово је решење које се ретко среће на црквеним грађевинама поствизантијског раздобља на простору централног Балкана. Неки евидентирани примери и аналогије за апсидално решење Богородичине цркве налазе се на простору централног Балкана који ће нам у овом раду уједно послужити за потребе типолошког издвајања безапсидалних поствизантијских цркава и сагледавања могућег разлога због чега апсида није избачена у простор већ остала заклоњена у маси зида. (сл.17)

У Северној Македонији, евидентирана је црква Св. Петке у селу Младо Нагоричане код Куманова која има правоугаону основу, са источном равно завршеном страном уз коју је накнадно додата нова грађевина. У основи гледано, овом накнадном доградњом црква је смештена у североисточни угао нове грађевине. (сл.18) На простору око цркве налази се више гробова због чега се претпоставља да је подигнута као гробљанска црква. Црква је датована у крај XVI и почетак XVII века. На источном зиду означене су две полукружне нише од којих је једна већа, олтарска, а друга мања за проскомидију. Обадве нише на источном зиду не протежу се до пода цркве. У олтарској ниши је усечен узак прозор. На северном зиду се налази једна у основи квадратна ниша. Црква је била засведена подужним полуобличастим сводом, постављеним директно на подужне зидове грађевине. Накнадно је у јужном зиду отворен пролаз због повезивања цркве са додатом грађевином. Црква је зидана од притесаног камена и кречног малтера. Претпоставља се да је дозидани део служио као припрата. Покривена је каменим кровом на две воде.⁸

Идентичне нашој цркви, на простору југозападне Бугарске, налази се две цркве. Црква посвећена Теодору Тирону и Теодору Стратилату у селу Добарско, унутар своје такође правоугаоне основе рашчлањена је са четири масивна квадратна стуба међусобно повезани аркадама.⁹ (сл.19) Олтарски простор је одвојен зиданим иконостасом. Полукружна апсида усечена је у масу источног зида и протеже се до пода. У олтарском простору једна четвртаста ниша обележава простор проскомидије а две нише ђаконикон. Таква унутрашњост источног зида са спољне стране се манифестује у виду равног зидног платна од лепо обрађеног и притесаног камена. У висини полукалите апсиде са спољне стране се налази уобичајен издужен правоугаони апсидални прозорски отвор, који је надвишен окулисом. И она припада првим деценијама XVII века, тачније, изграђена је 1614. године.

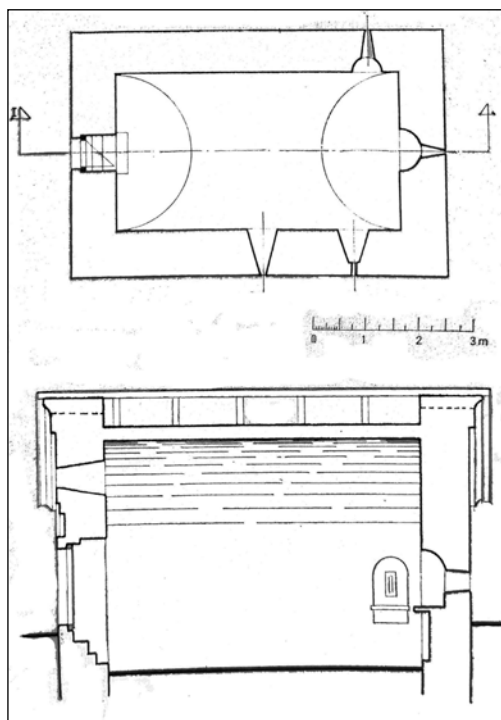
Црква Св. Георги Големи (Стари) у старом граду Несебру је једнобродна грађевина са новијом припратом и три конхе на источној

⁸ М. Шупут, *Споменици српског црквеног градитељства XVI-XVII век*, Београд 1991, 151-152.

⁹ Ц. Кунева, *Св. Теодор Тирон и Теодор Стратилат, Добърско*, у: Корпус на стенописите в България от XVII век в България, София 2012, 33.

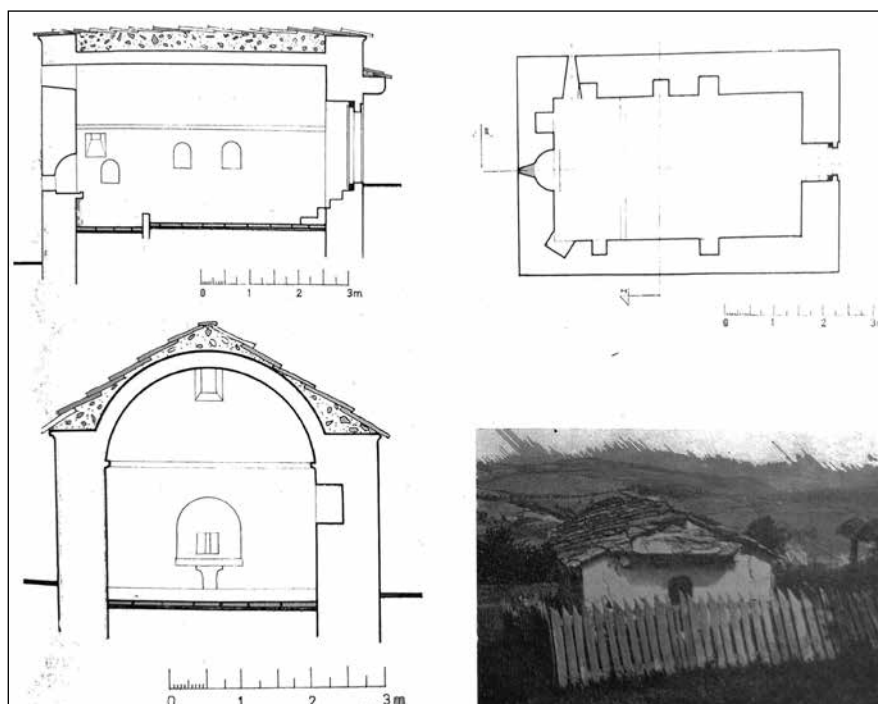
Сл. 21 Црква Св. Јована Крститеља у Коритнику (Србија)

Fig.21 Church of St. John the Baptist in Koritnik (Serbia)



Сл.22 Црква Св. Петра и Павла у Бинићима (Србија)

Fig.22 Church of St. Peter and Paul in Binići (Serbia)



страни, од којих је олтарна конха највећа.¹⁰ (сл.20) Све три апсиде су засведене полукалотом. Димензије њене основе без припрате износи 11x8,5м. Испред олтара налазе се два масивна предолтарска стуба. Зидана је од камена без пластичне декорације. Најстарији део цркве је олтарски који није истражен. Претпоставља се да је кроз поствизантијски период црква била обновљена (поново саграђена услед разарања) вероватно из тробродне базилике или крстокуполне цркве у једнобродну са дрвеним покривачем. На северној и јужној страни налазе се прозори израђени у виду шире пушкарнице. Западна страна је украшена двома мањим правоугаоним нишама. Сви зидови су масивни дебљине између 70-80см, осим источног зида који је од 170-180см.

На простору Србије, у околини Рашке, налазе се црква Св. Јована Крститеља у Коритнику¹¹ и црква Св. Петра и Павла у Бинићима,¹² које имају скоро идентичну основу. Обадве цркве налазе се на сеоском гробљу и грађене су као гробљанске цркве. Црква Св. Јована Крститеља у Коритнику има правоугаону основу и засведена је полуобличастим сводом. (сл.21) Првобитно је била покривена каменим плочама. Фасада источне стране завршава се равно, а олтарна апсида је решена у виду нише. Нишама на источном зиду нису обележени простори за прскомидију и ђаконикон. Грађена је од ломљеног камена кречњака и сиге. Сигом је зидан свод и профилисан кровни венац. Датована је у XVII век.

Црква Св. Петра и Павла у Бинићима (сл.22) разликује се од прве цркве по броју и распореду прозора и ниша. Унутрашњи простор има укупно седам правоугаоних ниша од којих су највеће оне у прскомидији и ђаконикону, док је највећа осма олтарска апсида полукружно обликована. Покривена је полуобличастим сводом над којим је кровни покривач од камених плоча. На западном зиду налази се надстрешница коју придржавају четири профилисане конзоле од сиге. Зидана је од ломљеног камена кречњака и сиге. Датована је у XVII век.

Закључак

Анализирајући горе наведене цркве можемо да закључимо да се на простору централног Балкана гради и такозвани „безапсидални“ тип цркве. Овај тип цркве има правоугаону основу без истурене споља видљиве апсиде. Варијанте овог типа су приметне у облику њихових апсида па самим тим можемо издвојити два типа „безапсидалних“ цркава и то: А) цркве са усеченом апсидалном конхом до пода и Б) цркве са олтарском апсидом у виду нише уздигнуте од нивелете пода.

У цркве са усеченом апсидалном конхом до пода (тип А) спадају црква Св. Теодор Тирон и Теодор Стратилат у селу Добарско (Бугарска), црква

¹⁰ И. Георгова, *Црква Св. Георги Големи (Стари), гр.Несебър*, у: Корпус на стенописите в България от XVIII век, София 2006, 105-107.

¹¹ Р. Станић, *Непознате цркве у околини Рашке*, Саопштења VIII, (Београд 1969), 221-222.

¹² Исто, 222-224.

Св. Богородице у селу Каменица код Димитровграда (Србија) и Црква Св. Георги Големи (Стари) (Бугарска). Још сажетији тип од претходног јесте тип цркве са назначеном апсидом у виду нише (тип Б). Ове апсиде се не протежу до пода већ попримају у свему облик нише која је полукалотно засведена изнад пода. Цркве овог типа су цркве Св. Јована Крститеља у Коритнику (Србија), црква Св. Петра и Павла у Бинићима (Србија) и црква Св. Петка у селу Младо Нагоричане (Северна Македонија).

Упоређујући издвојене примере цркава са нашошом црквом у селу Каменица (Димитровград) видљива је њихова међусобна сличност. То су скромне и једноставне грађевине, сличних димензија саграђене од истог грађевинског материјала. Заједничко им је то да су ово споменици који су настали у време турске окупације често као гробљанске цркве и датоване су у крај XVI и чешће у прве деценије XVII века. Као што је већ речено, Богородичина црква испред плитке полукружне апсиде има часну трпезу. Оправдање за овакво решење апсидалне конхе испред које је часна трпеза, остављајући мало или, пак, нимало простора да се обиђе, и то указује да је упитању гробљанска црква где се врши литургија за заупокојене, и нема потребе да се обилази часна трпеза.¹³

За настанак поствизантијског „безапсидалног“ типа цркве на нашим просторима могу да постоје више разлога. Позната је чињеница да је период турске окупације оставио трага нарочито у архитектонском концепту српских сакралних грађевина. Турци су дозвољавали градњу искључиво укопаних грађевина, без наглашене вертикалности и монументалности. Углавном су дозвољавали обнову цркава на местима где су некада оне и постојале а ретко када изградњу потпуно нових цркава. Приликом обнова водило се рачуна да и спољашњи изглед буде скромнији односно да не одаје утисак да је у питању хришћанска црква. Срби, због велике потребе за грађењем, досетили су се да прекину традиционални континуитет грађења споља апсидално наглашеног дела, па уместо истурене апсиде, источни зид се сада завршава равно. Овако саграђене грађевине више су личиле на кућу него на хришћански храм што је мање иритирало иноверног окупатора. Оне су изнутра изгледале раскошније за вернике због своје колористичке живости зидних слика и раскошно изрезбареног иконостаса.¹⁴ Потребно им је сасвим близу прићи како би се видело да то нису грађевине профане архитектуре. На тај начин нису се много разликовале од обичних сеоских кућа. Међутим, ако анализирамо само источну фасаду горе наведених грађевина (осим цркве Св. Георги Големи (Стари) у старом граду Несебру) примећујемо да се задржао узак али издужен апсидални прозор који у овом новом решењу асоцира на некадашњи апсидални истурени простор. Следећи разлог настанка ових „безапсидалних“ грађевина је да су у питању мале сеоске цркве, најчешће гробљанске, које нису намењене сложеним обредима. Као такве у складу са временом, грађене су уз велике напоре

¹³ Мали простор између часне трпезе и лука апсиде, упућују на то да су се овде, на првом месту, могле вршити молитве заупокојене: - Р. Љубинковић, *Црква Св. Николе у Станичењу*, Зограф 15 (Београд 1984) 78.

¹⁴ С. Петковић, *Српска уметност у XVI и XVII веку*, Београд 1995, 68-69.

становништва у атмосфери ограничених финансијских средстава. То се нарочито примећује код типа цркве са назначеном апсидом у виду нише (тип Б) која је задовољава основне радње за потребе литургијског обреда.

Особене и не тако честе „безапсидалне“ цркве, представљају недовољно сагледан тип једнобродних поствизантијских цркава, којима припада видно место у историји поствизантијске архитектуре на простору од Турака окупираног Балкана. Анализа архитектуре цркве Св. Богородице у Каменици (Димитровград) и започети конзерваторско - рестаураторски радови, били су добар повод да скренемо пажњу на овај тип „безапсидалних“ поствизантијских цркава, на основу одабраних сродних цркава начинимо прелиминарну типологију, сагледамо могуће разлоге њихове градње, са намером да укажемо на неопходност систематских истраживања њиховог порекла, функције и распрострањености.

Nadezda Rakocija

(Institute for the Protection of Cultural Monuments Nis)

CHURCH OF ST. VIRGIN IN KAMENICA (DIMITROVGRAD) AND A SPECIAL
„APSE-LESS“ TYPE OF POST-BYZANTINE CHURCHES

The newly registered church of the Virgin in Kamenica (Dimitrovgrad) attracts attention with its single nave (rectangular) base without an externally visible altar apse. The church has been almost completely preserved (all the walls and almost all the facade stonework have been preserved) except for the semi-shaped vault with which it was vaulted and the roof covering made of split stone slabs, which are missing today. The main activities foreseen in the project of the reconstruction of the Church of the Virgin are related to the static consolidation of the walls, the reconstruction of the missing vault and the creation of the ground floor arrangement around the church. Two construction phases are clearly distinguished on the walls of the church. The earlier phase belongs to the 17th century, while the more recent phase is from the 19th century. In order to understand and present the church itself as clearly as possible, the project aims to represent a visual separation of these phases on the facade walls of the church.

In the paper great attention was paid to the apse, which is semi-circularly cut from the inside into the rectangular mass of the wall, thus ending the eastern wall flat on the outside. Analyzing the related churches, it is concluded that the so-called “apse-less” type of church was built on central Balkans. This type is divided into two variants according to the shape of the apse. From this division followed the possible reasons for the construction of this type of church, from which the conclusion is drawn that the projecting apsidal part has lost its visible, material form. While as an association to the interrupted continuity of the constructed apses remained only an elongated apsidal space in the form of a rather narrow embrasure on the eastern facade. This type of church is often found in cemeteries because it meets the needs of liturgy for the deceased, and the appearance, which is more reminiscent of a house, did not irritate the Turkish authorities, who had strict laws on the construction of churches.