

## ОПЕКЕ ЦАРИЧИНОГ ГРАДА

Иако опеке Царичиног Града (сл.1), представљају битно обележје архитектуре овог рановизантијског утврђеног комплекса, оне до сада нису биле тема посебног проучавања. У стручним публикацијама, која већ више деценија прате археолошка истраживања на овом локалитету VI века н.е., оне су посматране уопштено, више као врста грађевинског материјала у функцији различитих елемената архитектуре (сводовима, луковима или либажним појасевима у зидовима грађевина). Развојем методологије археолошких истраживања током последњих деценија, опеке се издвајају и бележе као примерци посебне категорије грађевинских елемената од печене земље.<sup>1</sup>

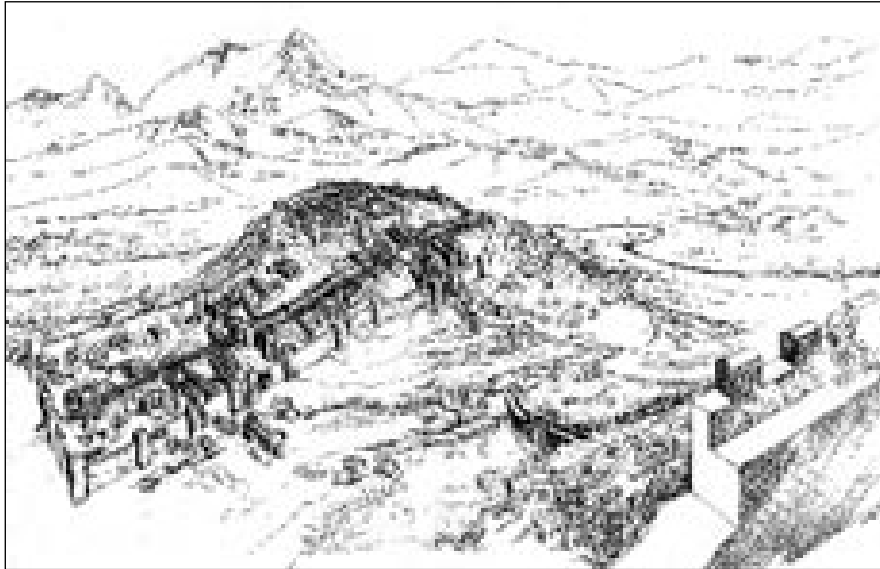
Упркос празнинама у документацији из времена пионира археологије на Царичином Граду, укупни фонд података о опекама са којима данас располажемо дају солидну основу за њихову категоризацију. Ми их за сада можемо грубо разврстати у две групе: на *обичне* грађевинске опеке (које се масовно користе за грађење зидова као и других конструктивних елемената грађевина) и на опеке *специјалних намена*, које се од претходних разликују по форми, а самим тим и по димензијама: опеке у форми трапеза (сл.4) (за зидање мањих објеката са кружном или лучном основом),<sup>2</sup> затим подне опеке, као и оне за градњу хипокаустних инсталација. Овог пута, предмет наше анализе биће *обичне*, грађевинске опеке:

---

<sup>1</sup> У периоду од 1975. до 1977. године, када је почела нова серија истраживања Археолошког института (јужни бедем доњег града са капијом и водо-торњем, двојна црква, базилика -Ј, триконхална црква ван бедема, као и градска канализациона мрежа), а затим и у периоду од 1978. до 1983.године, када Археолошки институт наставља истраживања са француским археолошким тимовима (југозападна зона горњег града, затим акропољ и базилика са трансептом у доњем граду), подаци о опекама са поменутих грађевина, мање више, редовно се бележе.

<sup>2</sup> Опеке ове врсте, али знатно већих димензија, забележене су и у самом граду: у каналу источне улице акропоља, као и у близини средње капије, где су забележене опеке димензија: 37 x 32/25 x 5цм.

<sup>3</sup> У малој цркви ван града (Базилика-Ј), трапезасте опеке су забележене у секундарној употреби, као елементи поплочања подова у броду, нартексу и портику. Међутим, њена права, примарна функција, огледа се у конструкцији кружне основе централног дела амвона (I фаза), где свака трапезаста опека претставља по један



Slika 1. Царичин Град (Iustiniana Prima)-VI век. Реконструкција М. Јерemiћа  
 Fig. 1. Caričin Grad (Iustiniana Prima) –6th century. Reconstruction M. Jeremić

*a) производња*

Производња опека за потребе обимног грађевинског програма, у време градње овог рановизантијског насеља, била је, несумњиво локалног карактера. Судећи по боји и фактури опека, земља за њихову израду, узимана је са различитих налазишта, али свакако из непосредне близине Царичиног Града. Боја опека, према забележеним примерима варира, зависно од степена заступљености различитих врста глинених минерала: од светло-црвене до тамно-црвене, али се, мада ређе, јављају жута и мрка боја. Фактура је променљива, од fine до грубе песковите, са примесама мрвљеног камена или шљунка. Запажено је да опеке грубе фактуре, карактерише светло-црвена боја. Тешко је, међутим, без посебних лабораторијских анализа утврдити врсте примеса, које су додаване читавој маси у фази њене припреме за калупљење. То су као опошћивачи могли бити песак или ситан шљунак, или у обрнутом случају извесне количине „масније“ глине.

Уз општи утисак да су опеке Царичиног Града рађене од недовољно пречишћене земље, могло се констатовати да су оне веома добро печене. Међутим, оно што оставља утисак лошег квалитета, иначе добро печених опека, то су неправилност ивица и рустичност површина, што указује на брзу и грубу манипулацију, како током њиховог калупљења, тако и приликом

сегмент круга. Видети: N. Duval, M. Jeremic, *L' Eglise au sud de la ville, dite „basilique a une nef „*, Caričin Grad I, Belgrade-Rome 1984, 120-123 fig. 118-120., М. Јерemiћ, *Црква у Ивању (L' Eglise a Ivanja)*, Старинар XXX, 117-130 и сл.4.

одлагања за потребе сушења (сл.3 и сл.6). Оно што би се могло сматрати и једном од карактеристика опека овог периода, то су јасни трагови калуца, на њиховом ободу (сл.3/а и б). Запажена је такође и појава зарезивања свеже опеке оштрим предметом (сечивом), како би се после печења могла лакше поделити на два или четири дела (сл.3/а и б). Ова појава не претставља никакав „специјалитет“ Царичиног Града. Напротив, овакви случајеви могу се срести на скоро свим рановизантијским локалитетима на територији Србије, Албаније, Бугарске, Грчке и Македоније.

Производња опека, која подразумева припрему сировине, калуплење, сушење и најзад печење, организована је природно, у близини реке, а због рационалног транспорта, и у непосредној близини самог насеља. У том смислу, непосредна околина *Свињаричке* и *Царичинске реке* пружа сасвим задовољавајуће услове. На њеној левој обали, испод самог града, откривена је 1976. године добро очувана цигларска пећ, која припада периоду изградње и живота насеља (Сл. 2 ).<sup>3</sup> Упркос извесним специфичностима, ова пећ, намењена за дугорочно коришћење, претставља уобичајен тип пећи, који се не може сврстати у чврсте просторно-временске границе. Пећи за опеку и цреп, овакве или сличне конструкције, са једним, два или више ложишта, коришћене су у периоду антике, колико и током периода средњег века, а у мање више модификованој форми користе се и данас<sup>4</sup>.

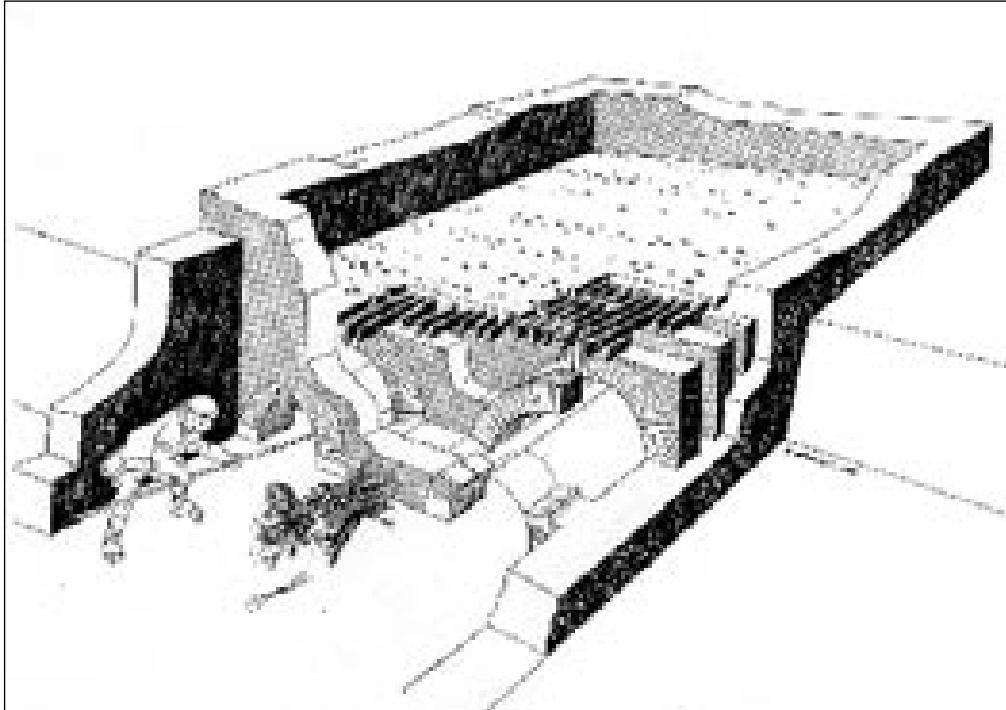
#### b) формат опеке

Судећи по извештајима првих истраживача Царичиног Града могао би се стећи утисак да је опека, широко примењена на објектима, била квадратног формата<sup>5</sup>. Већина аутора, у стручној литератури, углавном

<sup>3</sup> Пећ је откривена на имању Симић Крсте из села Штулца. У ствари, река је ерозијом обале обелоданила фронтални део пећи, која је затим сондажно истражена. Посматрајући план града, пећ би се могла лоцирати негде у правцу, такозване, виле урбане (у јужној зони горњег града). Основни подаци о пећи објављени су у: В. Кондић, В. Поповић, *Царичин Град* (Caričin Grad, site fortifié dans l'Iliricum byzantin- catalog d'exposition), Belgrade 1977, 145, 146. Њу је накнадно, детаљно технички снимео аутор овог рада двадесетих година прошлог века. Пећ је правоугаоне основе, унутрашњих димензија: 5,54 x 4,60м. Обимни зидови грађени од шкриљца у блатном малтеру, дебели су од 1,02, до 1,04м. На највећем делу ложишта под чини пополочање опеком, а остало је слој запечене земље. Конструкцију ложишта чине ребрасти елементи од опека са двоструким лучним отворима, чијим су умножавањем формирана два засведена тунела. Специфичност ове пећи чини носећа конструкција саме решетке монтиране од танких плоча шкриљца, висине од 14-18цм и дужине од око 50 цм постављених на кант. Преко овакве „монтажне таванице“ изливен је горњи под пећи или „решетка“, у виду слоја глине дебљине од око 12цм.

<sup>4</sup> Видети: А. Orlandos, *Les Matériaux de construction*, Paris 1966, 71, 74., М. Јеремић, *Brick Kilns in Sirmium*, Starinar L, 2000, 138-154., G. Pani, L. Paraјani, *Nje fure antike de Durres dhe probleme te cvendosjes se saj*, Monumentet 1, 1986, 16-18., Ч. Јордовић: *Грчарски и цигларски центар у Виминацијуму*, Саопштења XXVI, 1994, 100-105.

<sup>5</sup> А. Дероко и Св. Радојчић у свом извештају са археолошких истраживања 1947. године, говорећи о техникама градње објеката на Царичином граду, помињу једино опеку квадратног формата, са страницом од 32цм. А. Дероко, Св. Радојчић, *Откопавање Царичиног Града 1947. године*, Старинар I, 1950, 127 и 132-сл.22.

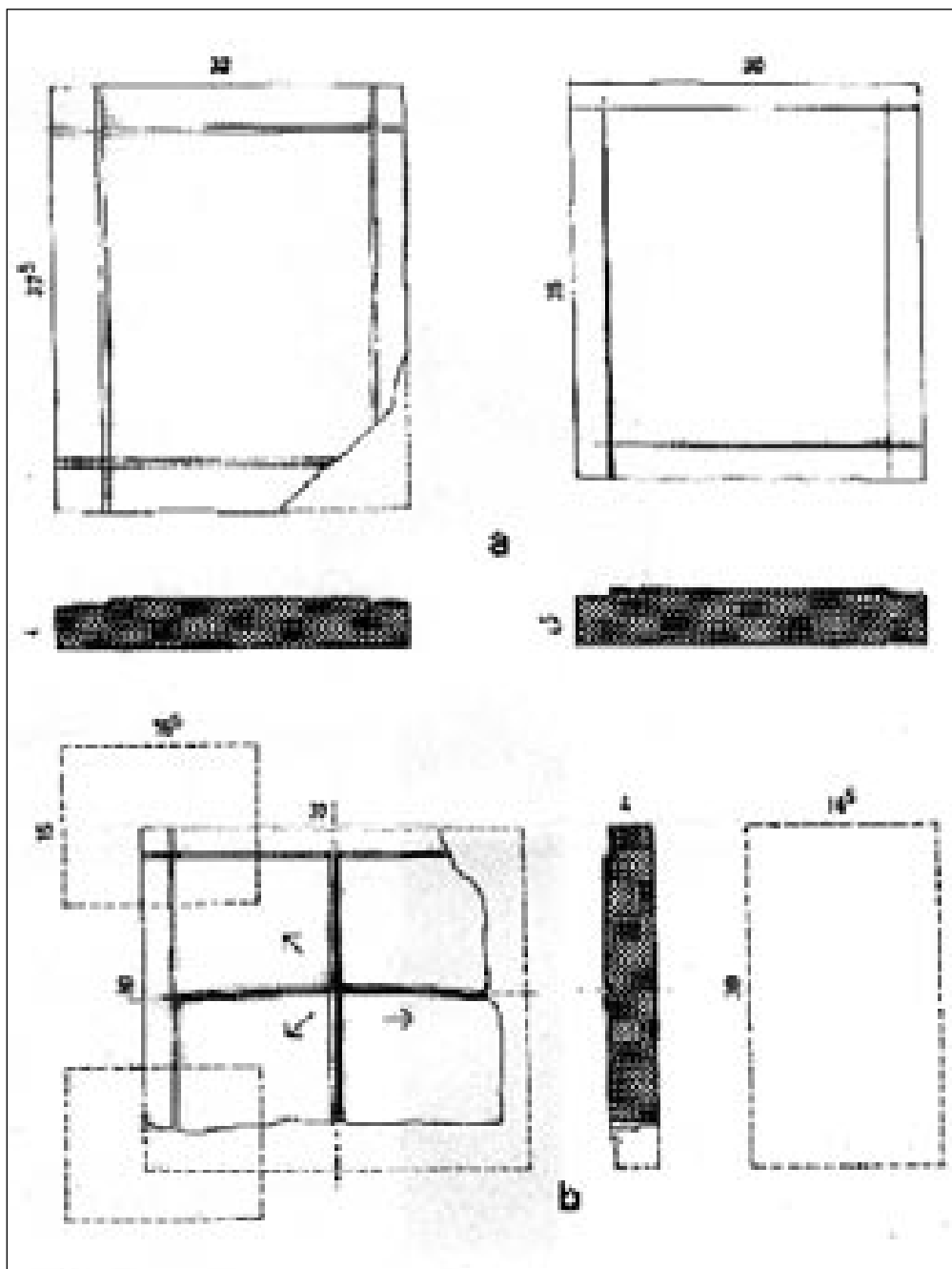


Слика 2. Општи изглед пећи. Реконструкција М.Јерemiћа.

Fig. 2. General appearance of a kiln. Reconstruction M. Jeremić

старијег датума, када говоре о градитељском опусу царичин-градских објеката, најчешће помињу „четвртасту” опеку, мислећи вероватно притом, на опеку квадратног формата. То је, међутим, само делимично тачно. Током археолошке праксе, нарочито последњих година, учено је да је у градитељству Царичиног Града заступљен широк репертоар опека различитог формата: почев од „четвртстих” (квадратних) или оних правоугаоног облика са најразличитијим односом страница (сл. 4). До забуне у идентификацији намене опека, може доћи из једноставног разлога, што се и опеке специјалне намене могу наћи у секундарној употреби у најразличитијим елементима грађевина, што је у случају Царичиног Града веома често било забележено.

Археолошка пракса је показала, да се, када је у питању рановизантијска опека Царичиног Града, не може издвојити јединствен стандардни формат, што је како знамо била карактеристика римског градитељства. Формат римске опеке на пример, који показује такође извесне осцилације, зависно од географско-хронолошких оквира био је у односу на формат рановизантијске опеке много постојанији. Другим речима, формат римске опеке примењене на објектима који припадају



Слика 3. Опеке Царичиног Града, а- са карактеристичним бордурама, и б - са засецима

Fig. 3. Caricin Grad bricks, a – with characteristic border and b - with notches

једној одређеној грађевинској фази, у оквиру једне изграђене целине, у највећем броју случајева остао је непромењен <sup>6</sup>. То са рановизантијском опеком на Царичином Граду, како нам показују одабрани узорци (сл.4), није случај:

*а) Епископска базилика:*

34 x 33 x 4цм, 33 x 33 x 4цм 32 x 32 x 5цм  
37,5 x 33 x 5цм, 38 x 32 x 5,5цм

*б) Баптистериум:*

30,5 x 30,5 x 4,5цм, 36 x 29 x 4,5цм 39 x 31 x 5цм  
32 x 31 x 5цм 34 x 28 x 4цм 40 x 30 x 5цм

*в) Бедем акропоља 30 x 27 x 5 цм 39 x 28 x 6 цм*

*г) Крстообразна црква*

33 x 27 x 4цм 38 x 35 x 4цм 39 x 33 x 4цм  
35 x 30 x 4цм 39 x 32 x 4цм 39 x 33 x 5цм

*д) Западна кула средње катије*

33 x 29 x 5,5цм 37 x 32 x 5цм 38 x 31 x 4,5цм  
35 x 31 x 4,5цм 38 x 29 x 6цм 38 x 31 x 5цм  
29,5 x, 36,5 x 5цм 38 x 29,5 x 4,5цм 38 x 31 x 6цм

*ђ) Простор између триконхалних терми и јужног бедула*

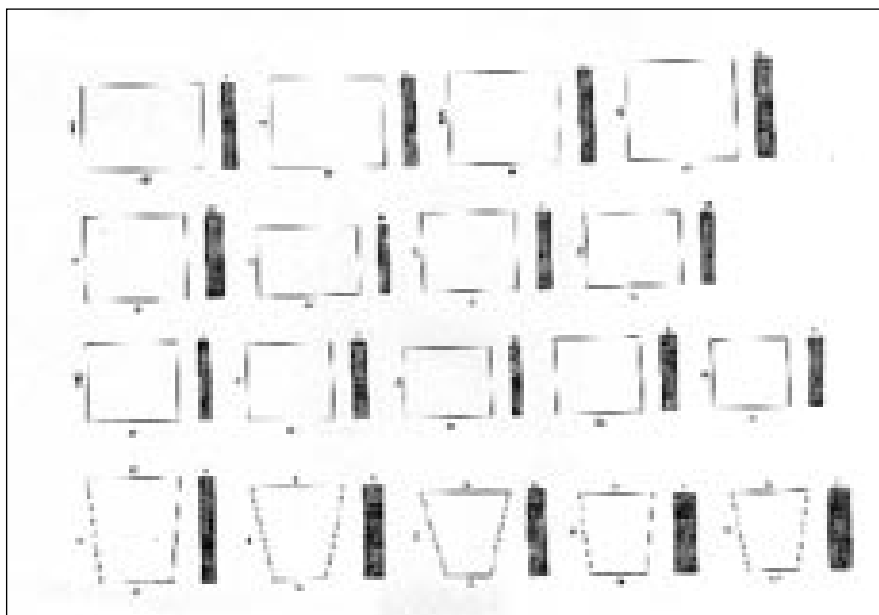
32 x 31 x 5цм 36 x 29 x 5цм 37 x 35 x 5,5цм  
36 x 36 x 5цм 38 x 32,5 x 7цм 36 x 28 x 4цм  
34 x 31 x 6цм 37 x 30 x 5цм 39 x 33 x 5цм

*е) Двојна црква ж) Јужна улица з) Базилика са трансептом*

30 x 29 x 4цм 40 x 36 x 4цм 37 x 34 x 4цм  
35 x 36 x 4цм 43 x 40 x 6цм 37 x 36 x 6цм

<sup>6</sup> Уобичајене димензије римске опеке на територији Србије, крећу се у оквирума -1 стопа x 1,5 стопа или приближно 30 x 45 x 4-7цм. Изузетака свакако има. Према речима архитекте Ч. Васића учесника археолошко- истраживачке екипе, на локалитету Гамзиград (Romuliana), на утврђењу млађег периода, димензије римских опека варирају зависно од порекла легија које их производе.

С друге стране, пример Сирмијума показује да у време од I до IV века није било великих осцилација формата. На великим објектима Сирмијума (у Сремској Митровици) као што је комплекс житница- хогеа (лок.31), или на монументалном касноцарском хиподрому (у чијем је грађењу учествовао већи број легија), опеке су константних димензија. На ту тему видети, М. Jeremić, *L'Évolution du format des briques sur le territoire de la Serbie, de l' Antiquité a Moyen âge*, MEFREM- 109-1997-1, p.7-20.



Слика 4. Карактеристични формати опека Царичиног Града

Fig. 4. Characteristic formats of the Caričin Grad bricks

## и) Триконхална црква ван града

31 x 28,5 x 4цм

33 x 32 x 5цм

39 x 29 x 5цм

## ј) Мала црква ван града-Базилика "Ј"

27 x 24 x 4цм

33 x 24 x 3,5цм

34 x 26 x 4цм

30 x 24 x 3,5цм

33 x 25 x 3,5цм

34 x 28 x 4цм

Како наведени примери показују, компаративне анализе формата у циљу одређивања релативних хронолошких граница за поједине објекте не би биле сврсисходне, поготову што је и без опека, релативна хронологија урбаних целина Царичиног Града поуздано утврђена. Оно што се, међутим, може и након летимичног увида у њихове димензије опека констатовати, то је велико шаренило формата опека примењених на сваком објекту појединачно (сл. 4). Већина поменутих димензија, од објекта до објекта углавном се понавља. Изузетак би, према садашњим подацима, могла бити мала црква (базилика-Ј), где су осцилације димензија мање него на другим објектима, а формати се крећу у оквирима: 27-35 x 24-28 x 3,5-5цм. Већи формати (који подсећају на римски), заступљени на другим објектима (као на пример у случају баптистеријума: 39- 41,5 x 30-33 x 5-7цм), овде нису забележени. С друге стране, димензије опека

употребљених у конструкцијама гробова на градској некрополи у близини мале цркве ван бедема, одговарају већим димензијама опека, са објеката у граду (*intra muros*).<sup>7</sup>

Посматрајући наведене димензије опека у целини, можемо закључити да су у производњи опека учествовале бројне цигларске радионице, чији су се калупи међусобно разликовали у димензијама. С друге стране, свака радионица је могла имати више различитих калупа, које је истовремено употребљавала. Све у свему, можемо констатовати, да се ради о опекама чији формат, више нагиње квадрату, него правоугаонику (сл.4). Што се тиче опека чисто квадратног формата, које (мада ређе), можемо видети у зидовима грађевина Царичиног Града, није сасвим јасно, да ли се ради о мањој серији опека за зидање изашлих из квадратних калупа, или о опекама за поплочавање подова, које су се ту нашле у секундарној употреби.

Овакви формати, *обичних* грађевинских опека, појављују се на свим рановизантијским локалитетима на територији Србије<sup>8</sup>. У време велике Јустинијаниве обнове царства, они су потпуно заменили класичан римски формат. Тако је италска традиција производње опека потиснута оријенталном. То никако не значи да су овакви формати јединствено примењивани на читавој територији византијског царства. У том смислу (како нам поуздано показују подаци из стручне литературе), могу се издвојити две просторно географске целине. У првој, могли бисмо је назвати *константинопољским кругом*, која обухвата територију од Централне Азије до источне Грчке, као и територију Буграске, преовлађује традиционални, источњачки квадратни формат опека, чије се димензије крећу приближно од 30 до 40цм по страници. У време доминације Рима, стандардни правоугаони римски формат, није на поменутих територијама ухватио чврстог корена. Другој географској целини, могли бисмо је

<sup>7</sup> Димензије опека на некрополи износе: 31,5 x 30 x 5цм, 36 x 29 x 4цм, 37 x 32,5 x 5цм и 39 x 32 x 6цм. Види: М. Јерemiћ, *The Caričin Grad Necropolis*, Starinar XLV-XLVI, 1994-1995,191.

<sup>8</sup> Као карактеристичне примере можемо издвојити: 35 x 32 x 5цм (Равна-Тимасум Минус код Књажевца), затим, 39 x 27 x 5цм, 32 x 28 x 4,5цм (видети: М. Јерemiћ, *Balajnac, agglomeration protobyzantine fortifiée*, Antiquite Tardive, 3,1995, 198, 201., 34 x 28 x 5цм, 35,5 x 27,5 x 5цм (видети: М. Јерemiћ, М. Milinković, *Die Byzantinische Festung von Bregovina*, An. Tard.3,1995,210), 33 x 29 x 4цм, 33 x 25 x 4,5цм (видети: Р. Milošević, М. Јерemiћ, *Le Castellum a Milutinovac*, Cahier des Portes de Fer,III,1986, 248., 35 x 30 x 4,5цм, 33 x 27 x 4,5цм, 35 x 36 x 4,5цм (видети: Г. Милошевић, *Рановизантијска архитектура на Светињи у Костолцу*, Старинар XXXVIII, 1987, 41. Што се тиче примера са територија суседних држава, публикованих података о форматима опека има на претек, па се читаца могу лако обавестити о развоју формата опека на територији напредне Византије, посредством података из обимне археолошке периодике земаља на чиј се територијама налазе рановизантијски локалитети (Турска, Грчка, Бугарска, Македонија, Албанија). Поменућемо ипак неколико карактеристичних примера за период V-VI века: 28-30 x 37,5 x 4-5цм,(F.Miraj, *Pour une interpretation nouvelle des monogrammes sur les tuilles du d'enceinte de Dures*, Monumentet 20, Tirana, 1980,Tab. I., 37 x 29 x 4цм, 35 x 27 x 4цм, (F. Tartari, *Les canalisations dans le Dures antique*, Monumentet, 1, Tirana, 1981(21), 64.,37 x 29 x 4,5цм, 38 x 30 x 4цм (B. Babić, W. Hensel, J. Rauchut, *Yugoslav-polish Archeological Excavations on the Locality Gradište Near the Village of Debriste in 1977*, Acta Macedonice Archaeologica 5, Prilep 1979,145.



назвати *солунским кругом*, припадају територије западне Грчке, Албаније, Македоније и Србије, где је почев од периода касне антике у употреби формат који имамо и на Царичином Граду<sup>9</sup>. Да ли је такав формат производ локалних традиција западне Грчке или каснија модификација римског формата, остаће за сада у границама претпоставки. У савком случају, оваква тенденција примене формата било *константинопољског* било *солунског круга*, настављена је на поменути територијама и током периода средњег века<sup>10</sup>.

#### d) Представе на опекама

Редовну појаву у производњи опека, коју бележимо у широким просторно-временским границама, није изостала ни у случају Царичиног Града. Ради се о керамографским представама, било да су урезане у свежу опеку пре сушења, било да су утиснуте печатом или изведене рељефно путем калупа. Ове представе, настале из различитих потреба произвођача, можемо грубо сврстати у 4 групе: 1) *мотиви изведени шарањем прстима*,<sup>11</sup> 2) *фигурални мотиви урезани оштрим предметом*,<sup>12</sup> 3) *отисци печата грнчарских радионица*<sup>13</sup> и 4) *рељефни симболи настали калупљењем опеке* (сл.5 и сл.6).<sup>14</sup>

Примери из прве три групе, били су већ објављивани а понекад и коментарисани у раније публикованим извештајима о истраживањима Царичиног града. Најмање су познати рељефни симболи, чија бројност (на

<sup>9</sup> М. Jeremić, 1997, *Op. cit.* 11-20.

<sup>10</sup> М. Jeremić, 1997, *Op. cit.* 11-20.

<sup>11</sup> Овакве представе забележене су у највећем броју током археолошких ископавања горњег града 1975-1976. године, као и током ископавања базилике у подножју акропоља (сл.8,1), Ђ.М. Зиси, *Нова базилика у Царичином Граду*, Старинар IX-X, 1958-1959, 303 (сл.25).

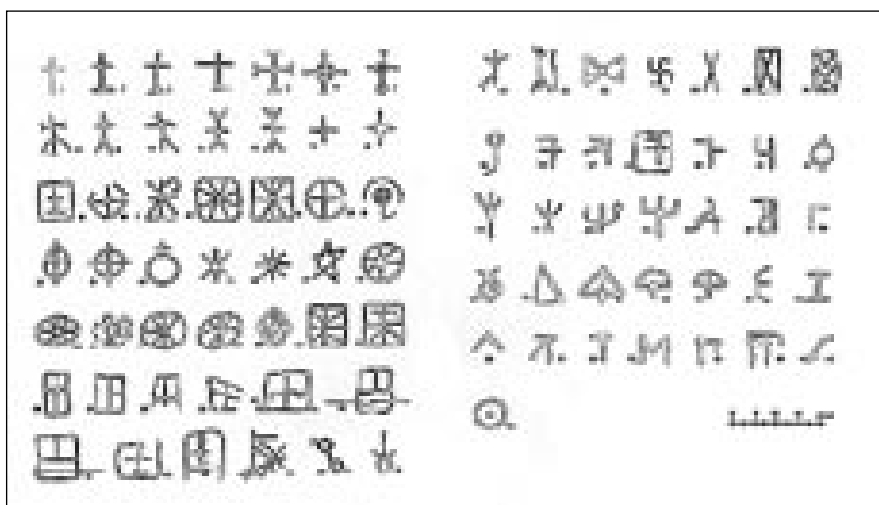
<sup>12</sup> В. Кондић, В. Поповић, *Op. cit.* 1977, Т. VI, сл.5 и 6.

<sup>13</sup> Ђ.М. Зиси, *Нова базилика у Царичиним Граду*, Старинар IX-X, 1958-1959, 303, fig.24 и 304, fig.26., С. Ненадовић, *О неким споменицима из Царичиног Града и околине*, Музеји 5, Београд 1950, 144-145 и сл.13.

Осим на Царичином Граду овакви печата, исте или сличне орнаментике и димензија забележени су на фрагментима керамике, и на другим рановизантијским локалитетима (на локалитету Милутиновац, на дунавском Лимесу на пример). Печаћење опека печатима керамичарских радионица сведоче, да су радионице за производњу керамике, опеке и црепа припадале истом комплексу, а можда и истом власнику. Слични примери, из ранијег периода, забележени су на широј територији некадашњег римског царства.

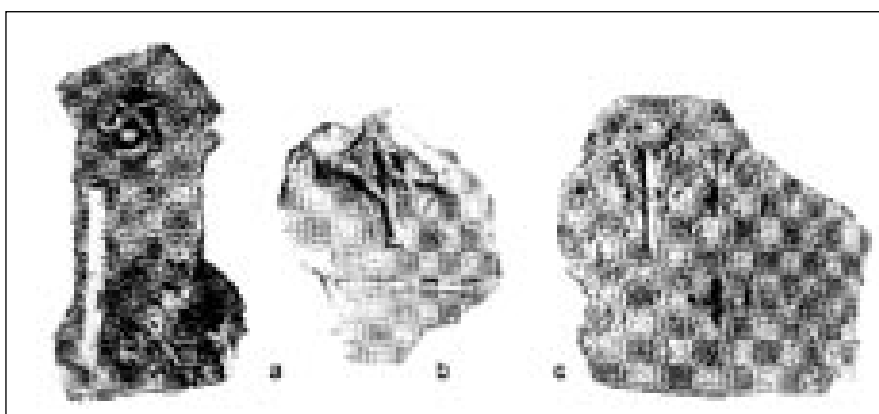
Видети аналогije у: А. Orlandos; □□□□□□□□□□ thènes; □□□241- sl.194.

<sup>14</sup> Рељефне печатење (калупљене) фигуралне представе на Царичином граду нису забележене, али их има на другим подручјима некадашње византијске империје. Такав је случај на пример са опекама из Стундечишта и Радолишта (Македонија) на којима је печатењем отиснута рељефна представа плана цркве (Hoddinot, *Early Byzantine Churches in Macedonia and Southern Serbia*, London, 1963, 229. или са опекама из Елбасана где је рељефно из калупа отиснут делфин (Ѓ. Karaiskaj, *La Citadelle d Elbasan*, Monumentet I, Tirana 1971, 66 (sl.3).



Слика 5. Цртежи рељефних симбола на опекама Царичиног Града

Fig. 5. Drawings of relief symbols on the Caričin Grad bricks



Слика 6. Рељефни симболи на опекама Царичиног Града (фото М.Јерemiћ)

Fig. 6. Relief symbols on the Caričin Grad bricks (photo M. Jeremić)

Царичином Граду) и разноврсност мотива у најмању руку изненађује. Зато ћемо се њима мало детаљније позабавити, тим пре, што они у досадашњим стручним публикацијама нису имали заслужену интерпретацију. Они представљају најчешће и најраспрострањеније керамографске елементе на рановизантијским опекама, на највећем делу Балкана.<sup>15</sup>

<sup>15</sup> Судаћи по стручној литератури која се бави проблемом печата на опекама из периода ране Византије, ситуација на подручју Константинопоља била је битно другачија (као и са форматом опека). Другим речима, тамо није било рељефних симбола

Наравно, није свака опека носила овакве симболе. Колики је проценат опека (из једне пећи или читаве серије) био обележен, то нећемо никада сазнати. На основу досадашњих истраживања, можемо једино закључити, да су опеке биле обележаване са једним или два симбола истовремено (сл.6/a-c).<sup>16</sup> Димензије симбола, крећу се између 5 и 10 цм приближно (сл.5 и сл.6). Према подацима са којима располажемо, рекло би се да се најчешће јављају представе крста у различитим варијантама: слободан, са „постољем”, уоквирен квадратом или кругом (сл.5/1-24 и сл.6/b), затим звездице (слободне или уписане у круг или елипсу) (сл.5/ 25-30) или знаци правоугаоне форме издељени на три и више поља (сл.5: 36-43). Честе су и представе трозупца (двоструког или једноструког) (сл.5/48,49 и сл.5/62-65 и сл.6/c), као и алфабетске словне ознаке, са можда нумеричким значењем:  $A=1$ ,  $B=2$ ,  $G=3$ ,  $D=4$ ,  $E=5$ ,  $S=6$ ,  $Z=7$ ,  $X=8$ ,...затим:  $I=10$ ,  $K=20$ ,  $L=30$ ,  $M=40$  итд (сл.5 /63-85). Шта су ови бројеви или можда кодирани појмови могли претсављати (власника радионице, ознаку пећи, број стока, количину испоруке или грађевину за коју су опеке намењене?), остаје за сада у границама предпоставки. С друге стране, не треба искључити ни религијско-профилактичну намену појединих симбола као, крст, трозубац (свето тројство?) или звездице, што у случају Царичиног Града, једне дубоко християнизоване урбане агломерације, има пуног оправдања. Релефне симболе, исте или сличне, али и потпуно различите од поменутих са Царичиног Града, бележимо и на другим познатим рановизантијским локалитетима на територији Србије (Бреговина, Милутиновац, Балајнац, Равна у Ђердапу)<sup>17</sup> (сл.7/a,б,с и d), као и суседним земљама.<sup>18</sup>

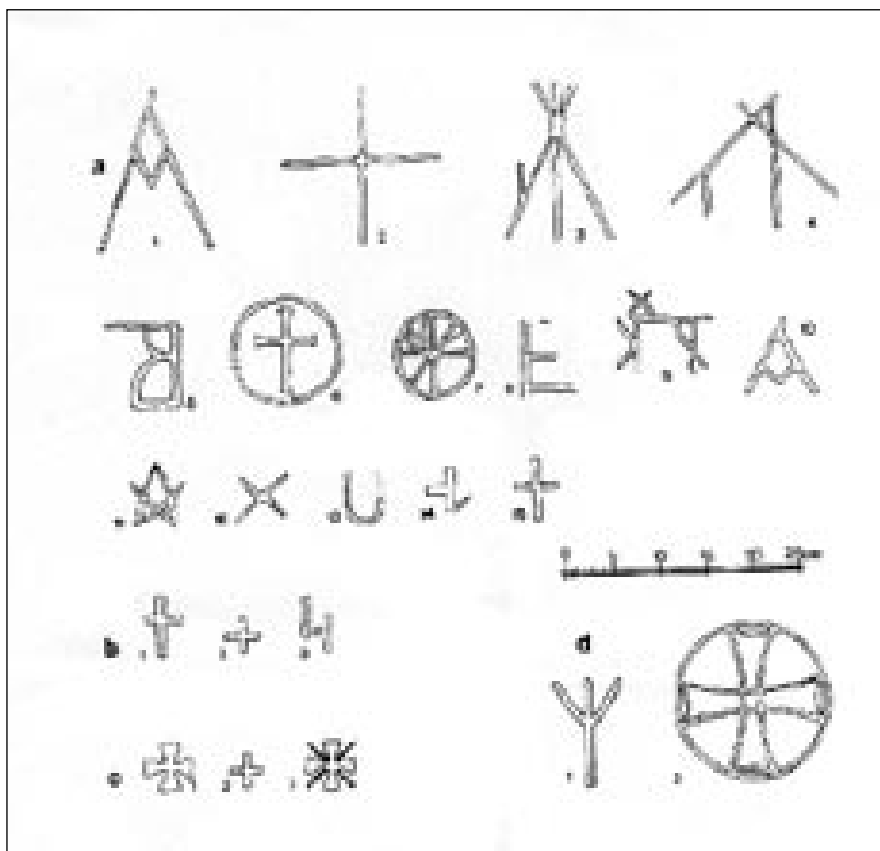
Поменути знаци, (као и представе двосекле секире, трозупца или знаци правоугаоне форме), у виду угравираних или релефних претстава, било да су отиснути на керамичким судовима, опекама, деловима дрвене конструкције или каменим блоковима, имају врло разуђене просторно-временске границе. На локалитету Малија, на Криту, на објектима који се датирају у трећи миленијум старе ере забележени су исти или слични

(из калуца), већ руком утиснутих печата, као на римским опекама. У том смислу треба видети радове: Е. Mamboury, *Une nouvelle lecture raisonnee des inscriptions de briques byzantine*, Byzantion XIX, Bruxelles 1949, С.А. Mango, *Byzantine bricke stamps*, AJA, 1950, D.T. Rice, *The great palace of the Byzantine emperors (The Bricke Stamps-second Report)*, Edinburg 1958., К. Theocharidou, *A Contribution to the Study of Brick and Tile Production in the Byzantine and Post-byzantine period*, 1985-1986, 112.

<sup>16</sup> Највећи број симбола забележен је само на фрагментима опека, док су примери целих опека са симболима ретки. Стога можемо само предпоставити да се масовније јављају примери само са једним него са два или више симбола.

<sup>17</sup> У већини случајева симболи са рановизантијских локалитета нису до сада у стручној литератури посебно разматрани. Симболи са локалитета Бреговина и Милутиновац појављују се први пут у овом раду, док су поједини симболи са локалитета Балајнац публиковани у: М. Jeremić, *Balajnac, agglomeration protobyzantine fortifiee*, *Antiquite tardive* 3, 1995, op. cit. 199-fig.6.

<sup>18</sup> У том смислу треба погледати археолошку периодику суседних земаља, Бугарске и Албаније, где се овакви симболи често могу наћи као на пример: F. Miraj, *Les monogrames et les briques dans les monuments antiques de Dures*, Monumentet 2, Tirana 1986, 144-151.



7) Рановизантијски рељефни симболи са других локалитета на територији Србије: **a**- Бреговина, **b**-Балајнац, **c** – Милутиновац (на Дунаву) и **d**- (Равна на Дунаву)

7) Early Byzantine relief symbols from other sites in the territory of Serbia: **a** – Bregovina, **b**-Balajnac, **c** – Milutinovac (on Danube) and **d** – Ravna (on Danube)

симболи као и на Царичином Граду, али их исто тако налазимо у Троји, као и на простору Месопотамије<sup>19</sup>. Да ли су ти знаци првобитно припадали својеврсном систему писма, или нумеричких ознака, а касније имали и

<sup>19</sup> На малом жртвенику минојског светилишта у комплексу палате Малиа на Криту забележени су угравирани на једној страни жртвеника знаци равнокраког крста, а на другој звездица. Представе трозубца, двоструке секире, као и оних, облика слова-S-(змија), угравирани су на бројним каменним блоковима зидова палате: O. Pelon, *LE Palais de Malia V*, vol.1, Paris 1980,217-218 и сл.16, а затим и странице, 183-217. Знаци, (такође са Крита), подударни са примерима Царичиног Града (такође са Крита) забележени су на на фрагментима керамичких судова, теговима и тесаницима. J.C. Poursat i L. Godart et J.P. Olivier, *LE Quartier Mu, Fouilles exécutées a Malia I*, Etudes cretoises XXIII, Paris 1978,33-38, 80,101,109,126-127,165-166,202.



8) Каменорезачки знаци из Помпеје (G. Lugli: *La tecnica edilizia romana*, 1957, сл.24).

8) Stone mason's marks from Pompeii (G. Lugli: *La tecnica edilizia romana*, 1957, fig. 24).

намену религијско-магијског карактера, тешко је рећи.<sup>20</sup>Извесно је, међутим да су се мноштво знакова алфабетског карактера, као и других симбола са опека Царичиног Града (посебно звездице, двосекла секира и трозубац), посредством грчких колониста, већ од V века ст.ере употребљавају као занатске клесарске ознаке, на територији Италије (сл.8).<sup>21</sup> Много касније, у средњем веку, поново их срећемо и на територији некадашње римске или византијске империје, као већ уобичајене традиционалне занатске симболе, који су, давно изгубивши првобитно значење, остали у употреби као занатска обележја: радионице, затим као врсте и количине материјала или можда положаја грађевинског елемента у оквиру архитектонског склопа једне грађевине.<sup>22</sup>

<sup>20</sup> Упоредјујући знаке са Месопотамских критских или Тартарија таблица, M.S.F. Hood не предлаже у том смислу коначно решење, али оставља могућност трансформације првобитног значења употребљаваних симбола. M.S.F. Hood, *The Tartaria tablets*, Antiquity, vol. XLI no. 162, June 1967, sl.4 (str.102), str. 105 i sl.8, i str.111.

<sup>21</sup> G. Lugli, *La tecnica edilicia romana*, Vol. I, Roma 1957, 203-207 i sl.24-27.

<sup>22</sup> Аутор M. Vieux их види као својеврсне елементе кодираног занатског речника средњовековних мајстора на изградњи катедрала, било да су утиснути у греде дрвене кровне конструкције, било на камену. M. Vieux, *Les Secretes des Batisseurs*, Paris 1975, 95-100.

*Закључак:*

Опеке Царичиног Града, према свим својим карактеристикама, које смо овде презентовали, не могу се сматрати ни у чему оригиналним. Оне су, као и опеке са других рановизантијских локалитета, било да се ради о територији Србије, Албаније, Македоније, западне Грчке, а делимично и Бугарске,<sup>23</sup> одраз само градитељске традиције једне епохе, која по свом пореклу припада такозваном *солунском кругу*<sup>24</sup>. Ако изузмемо опеке специјалне намене (подне опеке или опеке хипокаустних конструкција, које су уобичајеног квадратног формата), можемо закључити да су опеке Царичиног Града по свом формату правоугаоне, али ближе облику квадрата, него облику издуженог правоугаоника (каква је била некада стандардна римска опека). Њихов рустични изглед, а поготову велико шаренило димензија примењених на једном истом објекту, могло би се окарактерисати као “оријентална лежерност” у односу на претходну римску, строгу стандардизацију у производњи опека. Што се тиче традиционалних занатских рељефних симбола, они их заједно са форматом опеке, поуздано опредељују у рановизантијски период. Ипак, у одсуству оваквих симбола, сам формат се не може узети као поуздан параметар за хронолошку детерминацију археолошког објекта или локалитета, с обзиром да се исти или слични формати могу наћи и на локалитетима из времена Рима, као и средњег века.<sup>25</sup> Зато рановизантијску опеку треба посматрати и дефинисати кроз анализу укупног фонда археолошких налаза на једном локалитету, коме и она припада.

*Miroslav Jeremić*

**BRICKS FROM CARIČIN GRAD**

In spite of the fact that bricks from Caričin grad (Fig. 1) are essential characteristic of the architecture of this Early Byzantine fortified complex they had not been the subject of any special study. In this work we studied them as distinct category of the architectural artifacts, i.e. as a reflection of the artisan tradition not only of the regional environs but also of geographically much wider area. Considering in general the quoted dimensions of bricks (Fig. 4) we came to the conclusion that many brick plants took part in the brick production so their molds differed in size. Within that context is very interesting the find of well-preserved brick kiln dating from the period of construction and life of the settlement (Fig. 2). Bricks from Caričin Grad according to all their characteristics could not be considered as distinct local ‘invention’. They are as well as the bricks from other Early Byzantine sites in the territory of Serbia, Albania, Macedonia, western Greece and to some extent Bulgaria the reflection

<sup>23</sup> На територији Бугарске на пример, преовлађује квадратни формат источног Константинопољског типа. М. Јерemiћ, *MEFREM*, 1997, op. cit, 12-13.

<sup>24</sup> *Ibid.*, 6 и 7.

<sup>25</sup> Такви формати су забележени током археолошких истраживања античких локалитета: Трајановог моста на Дунаву у Ђердапу или Гамзиграду, а редовно се срећу и у комплексима спрских средњовековних манастира.

of the tradition of an epoch that according to its origin belongs to the so-called *Thessalonica* circle. If we leave out the special purpose bricks (floor tiles, bricks for the hypocaustum structures or those of trapezoid format) (Fig. 4) or fractions of the bricks (Fig. 3) the Caričin Grad bricks are of rectangular shape but closer to the square shape than that elongated rectangle (as once was the standard Roman brick) (Fig. 4). Considering the relief symbols on bricks (Figs. 5 and 6), which also appear at other sites of the same epoch (Fig. 7) they along with the format reliably date them into the Early Byzantine period. Meaning of these symbols has not been fully explained. Whether these symbols denote the mark of a workshop, kiln, stock number, quantity of delivery or the structure for which the bricks were intended we do not know with certainty. On the other hand we should not exclude the religious-prophylactic character of some of the symbols particularly those of star-like, three-armed or cross-like shape. They could have lost in the course of time their initial (magic-religious) meaning either considering symbols on stone (Fig. 8) or on bricks but still could have remained in use as marks of different workshops. However, when such symbols are absent just the brick format itself could not be taken as reliable parameter for the chronological determination of the structures or sites taking into account that identical or similar formats were encountered at the sites dating from the Roman period as well as from the Middle Ages. Therefore, Early Byzantine bricks should be studied and determined within the full context of the archaeological finds at given archaeological site of which the bricks are an integral part.

