

ПАЛЕОХРИШЋАНСКИ ЛИТУРГИЈСКИ ПРЕДМЕТИ И ДЕЛОВИ ЦРКВЕНЕ ОПРЕМЕ НА ТЕРИТОРИЈИ ЈУЖНЕ СРБИЈЕ

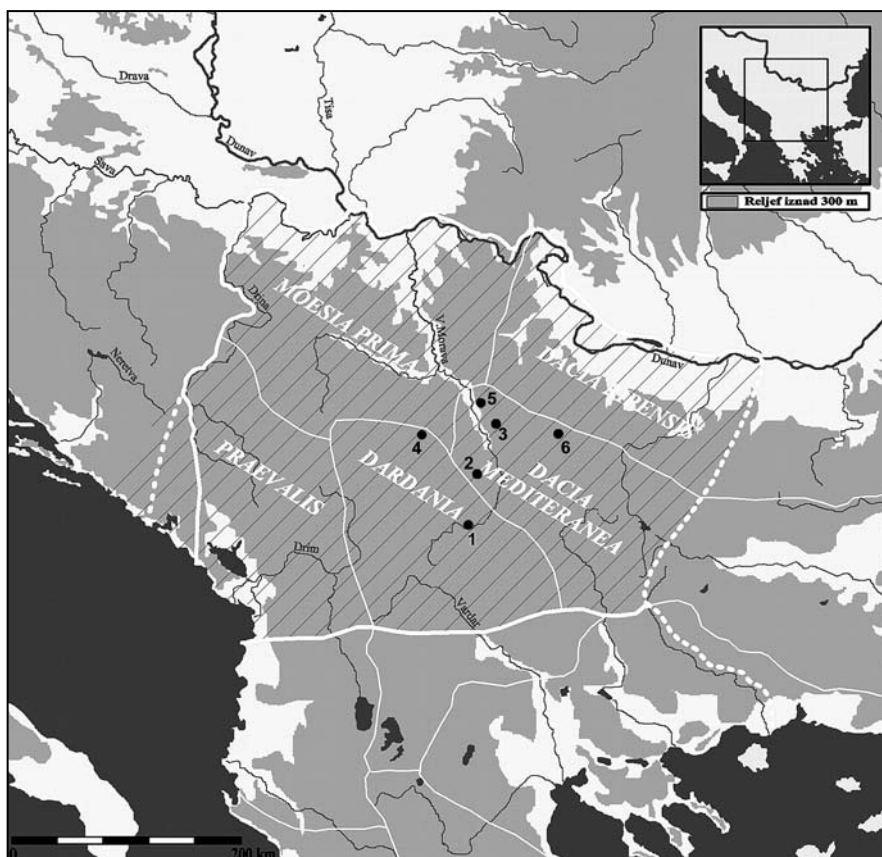
У време оснивања првих епископија у централним балканским провинцијама Римског царства у првој половини IV века, нова црква је своју организацију прилагодила административном уређењу државе: од префектуре, преко дијецеза и провинција до градских територија и рударских области. У провинцији Средоземној Дакији (*Dacia Mediterranea*) која је својим северозападним делом заузимала простор данашње јужне и југоисточне Србије, већ средином IV века постојале су две епископије - у Нишу и Белој Паланци (*Naissus, Remesiana*) које су биле под непосредном јурисдикцијом епископата у Софији (*Serdica*), као главном граду провинције.¹ У VI веку основана је нова архиепископија Прва Јустинијана (*Justiniana Prima*).² Новелом XI Јустинијана I из 535. године новооснована црквена област није била у канонској зависности од старијих црквених средишта, већ је имала карактер потпуно самосталне и независне црквене организације под чијом јурисдикцијом је била област читавог северног Илирика и источни део провинције *Pannonia Secunda*.³ Овакво црквено уређење у области Централног Балкана остаће све до аваро-словенских инвазија и разарања његове целокупне урбане структуре, а самим тим и црквене организације крајем VI и почетком VII века.

Област провинције Средоземне Дакије била је испресецана важним комуникационим правцима који су повезивали све делове Балканског

¹ Провинција је била подељена на седам мањих административних целина и то четири граске територије и три рударске области; в. Ф. Баришић, *Византијски извори за историју народа Југославије I*, Београд 1955, 61-63; П. Петровић, *Ниш у античко доба*, Ниш 1976, 111.

² Данас је у науци углавном прихваћена претпоставка о идентификацији Царичиног града са Првом Јустинијаном (*Justiniana Prima*). За проблем убикације Прве Јустинијане најкомплетнији приказ дао је: Ф. Баришић, Досадашњи покушаји убикације града Јустинијане Приме, *Зборник ФФ VII-1*, Београд 1963, 127-140; в. В. Поповић, Грчки натпис из Царичиног Града и питање убикације Прве Јустинијане, *Глас САНУ CCCLX*, књ. 7, 1990, 53-108.

³ Ф. Баришић *op.cit.*; Р. Поповић, *Рано хришћанство на Балкану пре досељења Словена*, Београд 1995, 71, нап. 29.



Карта 1. Налазишта палеохришћанских литургијских предмета и делова црквене опреме на територији јужне Србије.

Map 1. Finding places of Paleo-Christian liturgical items and parts of ecclesiastical equipment in the territory of southern Serbia

полуострва. Овуда је водио и главни пут од истока ка западу *Via militaris* којим је пролазила војска, али исто тако њиме се одвијала и значајна трговина између источног и западног дела Царства. Град *Naissus* био је један од најзначајнијих у Средоземној Дакији, имајући у виду његов географски положај као и чињеницу да су преко градске територије пролазили сви важнији путни правци (*viae publicae*) којом се кретала војска из свих делова Царства и која је истовремено у знатној мери ширила нову религију. (карта 1).

Anonymus Valesianus у биографији цара Константина забележио је да је он рођен у Нишу да је ту васпитаван и да је тај град касније величанствено украсио, да је његова мати Хелена била скромног порекла - „*Hic igitur Constantinus, natus Helena matre vilissima in oppido Naisso atque educatus, quod oppidum postea magnifice ornavit...*“⁴

⁴ I. König, *Origo Constantini, Anonimus Valesianus*, Trier 1987, 2,2.

Ниш добија одлике хришћанског града од IV века када постаје и седиште епископата. О првим траговима хришћанства на овом подручју говоре поред писаних извора и сачувани археолошки налази. Тако је, између осталог, у оквиру касноантичке некрополе обављано и сахрањивање хришћана што је довело до формирања *coemeterium sanctae chritstianae*.⁵ О Нишу као једном од првих градова у којима се чувају мошти мученика, већ крајем IV века говори *Sanctus Victricius*, епископ града Руана у Француској, у свом спису *De laude sanctorum*.⁶

Средином IV века познати су нам већ епископи града Ниша: Киријак (*Cyriacus*),⁷ који је вероватно епископ пре 343. године, затим Гауденције (*Gaudentius*), који је учествовао на сабору у Срдици и који је због својих ставова био осуђен од епископа аријанаца.⁸ Да поменемо и Боноса (*Bonosus*) који је осуђен због ширења јереси сирмијумског епископа Фотина и који је као јеретик уклоњен са епископске катедре 391. године.⁹ Последњи нишки епископ о коме сазнајемо из историјских извора јесте Пројектус (*Projectus*) који се помиње 553. године у вези *Tria capitula*.¹⁰

Други епископски центар провинције Средоземне Дакије била је *Remesiana*, данашња Бела Паланка. Значај епископије у Ремезијани поспешује чињеница да је овде живео и радио велики црквени песник и мисионар IV и прве половине V века Никита, назван *Remesianensis*, за кога се сматра да је живео од 366 до 414 год.¹¹ Поуздана сведочанства о његовом животу и раду пружа његов савременик и пријатељ Паулин из Ноле, о коме говори Генедије у спису *De scriptoribus ecclesiasticis*.¹²

Само сумарно наведени историјски подаци јасно указују на значај територије коју је заузимала провинција Средоземна Дакија, а који потврђују и новија археолошка открића која су донела су на светлост дана читав низ налаза коришћених у хришћанском култу, (литургијско посу-

⁵ О великој касноантичкој некрополи у Нишу писали су: А. Оршић-Славетић, Археолошка истраживања у Нишу и околини, *Старинар VIII-IX*, 1933, 304-310; Л. Мирковић, Старохришћанска гробница у Нишу, *Старинар V-VI*, 1955, 53-72; Љ. Зотовић, Извештај са ископавања касноантичке некропле у Нишу, *Limes u Jugoslaviji I*, 1961, 171-175.

⁶ J. Zeiller, *Les origines chrétiennes dans les provinces danubiennes de l'Empire romain*, Roma 1967, (рп. издања - Paris 1918), 108, 117; J. P. Migne, *Patrologia cursus completus, series Latina, (PL)*, Paris 1844-1865, XX, 453.

⁷ J. Zeiller, op. cit., 158.

⁸ L. W. Bemard, *The Concil of Serdica 343 A.D.*, Sofia 1983, 83. Гауденције је био један од водећих међу представницима никејског правца. На његов предлог донети су 4.18. и 19. канони Сабора који се тичу поретка и црквене дисциплине.

⁹ J. Zeiller, op. cit., 159. J. P. Migne, *PL*, XX, 520-521.

¹⁰ J. Zeiller, loc.cit., нап. 7.

¹¹ Био је велики евангелизатор варварских племена пре свега Скита, Гота, Дачана и Хуна, као и племена Беса које је живело у области Родоп и Средње Горе у Бугарској, познато по својој тврдокорности; в. Р. Поповић, *Рано хришћанство*, 82; *Свети Никита Ремезијански, сабрана дела*, књ. I, (прир.) Ж. Јоцић, Р. Поповић, Београд 2007; Р. Поповић, *Хришћанство у историји*, зборник студија из хришћанске историје, Београд 2007, 131-147.

¹² J. Zeiller, op. cit., 160.

ђе, процесисјски крстови, кадионице, реликвијари, ампуле) или су пак сачињавали делове црквене опреме (полијелеји, лампе). Ови производи су израђивани у радионицама које потичу из различитих делова Царства доспевајући у ову област као импорт или су представљали производе локалних радионица носећи понекад специфична аутохтона обележја. Њихова релативна бројност указује на већ знатан степен христијанизације на простору централног Балкана у временском периоду од IV до почетка VII века.

* * *

Из Ниша потиче део сребрног пехара са шупљом стубастом стопом за који можемо претпоставити да је припадао групи црквених посуда коришћених током литургијских обреда.¹³ Релефна декорација се састоји од низа пластичних узаних трака постављених при дну и при врху стопе у неколико редова украшених псеудогранулацијом, псеудотордирањем, ажурирањем, са позлатом и уметањем ниело пасте (сл.1). На стопи са



Сл. 1. Ниш (*Naissus*).
Фрагмент сребрног пехара.

Fig. 1 Niš (*Naissus*).
A fragment of a silver goblet

спољне стране изведен је Христограм. За овај примерак можемо рећи да је израђен изузетно квалитетно и да показује високо радионичко порекло. Како нису познати услови налаза, можемо га према стилу израде оквирно датовати у касноантички период од IV до прве половине V века.

Из околине Куршумлије, која према *Tabula Imperii Romani*¹⁴ представља граничну област између провинција Средоземне Дакије и Дарданије, потиче изузетан налаз, јединствен на широј територији Балканског полуострва. У питању је бронзана кадионица са релефним представама религиозног садржаја (сл. 2а-б).¹⁵ Кадионица је подељена на три орнаментална појаса. Централни појас садржи у релефу дате ливене представе из Христовог живота које се састоје из сцена: Благовести, Срусрет Богородице и Јелисавете, Рођење Христово, Јављање пастирима да се Христос родио, Крштење и Распеће, (сл. 2ц).

¹³ Ј. Кондић, Рановизантијско сребро, у И. Поповић (прир.), *Античко сребро у Србији*, Београд 1994, кат. 316.

¹⁴ *TIR, K-34, Naissus*, Ljubljana 1976, 11.

¹⁵ Кадионица је поклоњена цркви Св. Недеље из села Пепељевца, од стране непознатог дародавца. Можемо само претпоставити да је припадала некој од цркава из околине Куршумлије и да је стицајем срећних околности сачувана до данас. О крстионици је писала: М. Љубинковић-Ђоровић, *Стара кадионица из околине Куршумлије*, *Музеји* 5, Београд 1950, 70-86.

Кадioniце сличних облика и димензија, са сличним призорима из Христовог живота нађене су на великом броју локалитета, како у области Медитерана тако и дубље у унутрашњости европског континента. Знатан број потиче из Египта и Сирије, али исто тако из источне Турске, јужне Русије и са Кавказа, као и Централне Азије.¹⁶

Иако нису идентичне по својој форми, рељефна декорација са представама из Христовог живота слична је како по композицији, тако и стилу, указујући на њихово заједничко порекло. Како је избор сцена са ових кадионица више или мање идентичан са онима на ходочасничким ампулама у којима је преношено уље из јерусалемских цркава или освећена земља са места везаних за страдање Исусово, на основу иконографских анализа рељефних представа, данас је мање више опште прихваћена претпоставка према којој порекло овог типа кадионица као и ампула треба тражити у сиријско-палестинској уметничкој средини, односно у контексту уметности намењене за поклонице Свете Земље.¹⁷

Када говоримо о овом типу кадионица, још увек нема правог одговора на питање њихове хронолошке детерминације. За разлику од ампула које су прилично хомогена група предмета, коју можемо са доста сигурности датovati у период од друге половине VI до прве половине VII века, кадионице могу знатно да се разликују по својој форми и орнаментици, што указује да је њихова продукција трајала кроз дужи временски период почев од VI века па све до раног средњег века.

Када је у питању налаз из Пепељевца, можемо уочити да су рељефне представе доста блиске византијског уметности VI-VII века. Међутим, тешко можемо рећи да се ради о налазу који је израђен у Светој Земљи, већ би се пре могло говорити, на основу



Сл. 2а. Пепељевац, Куршумлија.
Бронзана кадионица.

Fig. 2a Pepeljevac, Kuršumljija.
A bronze censer



Сл. 2б. Пепељевац, Куршумлија.
Бронзана кадионица, дно.

Fig. 2b Pepeljevac, Kuršumljija.
A bronze censer, bottom part



Сл. 2ц. Пепељевац, Куршумлија.
Бронзана кадионица,
фигурални фриз у рељефу.

Fig. 2c Pepeljevac, Kuršumljija.
A bronze censer,
figural frieze in the relief

¹⁶ До сада је откривено око 95 кадионица овог типа; A. Gonosová, Ch. Kondoleon, *Art of Late Rome and Byzantium*, Virginia Museum of Fine Arts, Richmond 1994, 276, nap. 6.

¹⁷ *Ibid.*, 275-276.

аналогних примерака, да је у питању копија сиријско-палестинских оригинала. Будући да је веома слична налазима египатске провенијенције, то нашу кадионицу можемо опеделити као египатски производ касног VII и почетка VIII века.¹⁸

Још један предмет од изузетне вредности када је у питању рани хришћански култ јесте сребрни реликвијар из села Тасковића у близини



Сл. 3. Гаџин Хан код Ниша. Сребрни реликвијар.

Fig. 3 Gadžin Han near Niš. A silver reliquary

Гаџиног Хана код Ниша.¹⁹ Реликвијар поседује уобичајену форму у облику саркофага са поклопцем у виду двосливног крова (сл. 3). Реликвијар је био постављен на каменом постаменту и покривен мермерном плочом елипсоидног облика. У њему су сачувани остаци пепела и карбонизованих костију. Према сачуваном писаном запису који се чува у Народном музеју у Нишу, реликвијар је пронађен у олтарском простору цркве подигнуте у склопу мањег утврђеног насеља.²⁰ Како се појава реликвијара везује углавном за период од IV до VII века,²¹ то наш реликвијар можемо оквирно датовати у исти хронолошки оквир.

У категорију предмета повезаних са хришћанским култом треба уврстити и већ поменуто ампуле (еулогије). Ови предмети од великог значаја за религијски живот хришћанских заједница у првим вековима хришћанства, били су изузетно драгоцени, будући да до њих није било лако доћи.

Из Царичиног Града потиче примерак ампуле израђене од печене глине. Ампула је израђена у калулу, а на обе стране у плитком рељефу дате су фигуралне представе, (сл. 4 а-б). На једној је приказана стојећа фигура мушкарца са брадом који у десној руци држи дугачак латински крст, док је у левој руци предмет који тешко може да се дефинише, можда књигу. Према Ch. Metzger ради се о представи Христа обзиром на атрибуте које

¹⁸ D. Bénazeth, *L'art du métal au début de l'ère chrétienne*, Musée du Louvre, Catalogue du département des antiquités égyptiennes, Paris 1992, No 11270, 11709, 11710. Иако је хронолошки опредељена у VII и почетак VIII века, сматрали смо да ову кадионицу треба уврстити у чланак, будући да представља реплику византијских кадионица VI-VII века.

¹⁹ Љ. Зоговић, Некрополе спаљених покојника на територији Горње Мезије, *Лесковачки зборник VIII*, Лесковац 1968, 19-29; I. Nikolajević, Sahrnjivanje u ranohrišćanskim crkvama na području Srbije, *Arheološki vestnik* 29, Ljubljana 1978, 678-693; S. Drča, Applied Arts and Crafts, in D. Srejšović (Ed.), *Roman Imperial Towns and Palaces in Serbia*, Beograd 1993, 341, cat. 152; J. Кондић, op. cit., cat. 284.

²⁰ S. Drča, op. cit., 341.

²¹ H. Buschhausen, Die spätrömischen Metallscrinia und frühchristlichen Reliquiare I, Katalog, Österr. Akad. d. Wiss., Kommiss. für Byzantinistik, Wiener byzantinische Studien IX, Wien 1971, 286-315. A. Minchev, Early christian reliquaries from Bulgaria, 4th – 6th Century AD, Varna 2003.



Сл. 4 а-б. Царичин Град. Ампула од печене глине.

Fig. 4 a-b Caričin Grad. An ampulla of baked clay

има - крст и књига, мада недостаје нимб. Постоји још једно тумачење према коме је приказан лик неког од апостола, евангелисте или свеца.²² На супротној страни је представа Орантесаореолом. Ампула је очигледно била у честој употреби о чему јасно говори излизаност рељефне површине са обе стране.

Иконографијаше ампуле врло је близак примерак из Уметничког музеја у Принстону у Америци.²³ На предњој страни ове ампуле је приказ који одговара

рељефу са Царичиног Града – у питању је такође стојећа фигура са крстом и књигом у руци. Полеђина ампуле садржи људску фигуру налик оној на другој страни ампуле из Царичиног Града, такође без јасне идентификације.

Са утврђења на Хисарлику у близини Сливена у Бугарској потиче мала ампула израђена од печене земље, која је слична по форми, као и декоративом садржају примерку из Царичиног Града, коју I. Shtereva према аналогијама датује у VI век.²⁴ Иако су представе шематизоване, без наглашавања детаља, нема сумње да представљају личности које су у вези са хришћанским култом, највероватније представа Христа или неког светитеља, док је на супротној страни приказан лик апостола Петра.

Знатан број малоазијских ампула које су без јасних одредница о пореклу, сачињавају инвентар бројних европских музејских збирки и приватних колекција.²⁵ Можемо приметити да су представе на већини ампула овог типа рађене доста шематски и да на приказаним ликовима недостаје уметнички израз, тако да представљају уствари груби занатски производ. Оне су израђиване у великим количинама у периоду од IV до VI века у радионицама које су подизане у близини важних хришћанских центара

²² Ch. Metzger, Une Ampoule à eulogie du type d'Asie Mineure, *Caričin Grad I*, Belgrade-Rome 1984, 158-160.

²³ Предмет је као поклон доспео у колекцију, без јасне одреднице о пореклу налаза; в. Ch. Metzger, op. cit., 160, fig. 170, 172.

²⁴ I. Shtereva, Early Christian Ampullae from Sliven, South Bulgaria, *Archaeologia Bulgarica* III/1, Sofija 1999, 85-88, fig. 1, 2.

²⁵ *Rome und Byzanz*, Schatzkammerstücke aus bayerischen Sammlungen, München 1998/99, hrsg. von R. Baumstark, Katalog zur Ausstellung des Bayerischen Nationalmuseums, München 1998, 102-104, kat. 101, 102, 103; *Cradle of Christianity*, The Israel Museum, Jerusalem 2000, Eds. Y. Israeli, D. Mevorah, Catalogue of the Exhibition, Jerusalem 2000, 202.



Сл. 5. Пирот, локалитет Ћелташ.
Бронзани процесни крст.

Fig. 5 Pirota, Ćeltaš site.
A bronze procession cross

посвећених култу: у Палестини, Сирији, Египту и Малој Азији.²⁶ Можемо рећи да су ампуле на неки начин задовољавале духовне потребе бројних ходочасника који су посећивали Свету земљу.

Мада ампула из Царичиног Града, нема директних аналогија, ипак она својим обликом и фигуралним представама хришћанске садржине датим у рељефу указује на малоазијско радионичко порекло. Њено присуство у Царичином Граду, црквеном средишту у центру Балканског полуострва чија историја је везана за VI век, хронолошки је такође опредељује јустинијански период.

И на крају да поменемо још један предмет који је имао важну функцију у хришћанском култу. У питању је бронзани процесни крст са локалитета Ћелташ код Пирота, (сл. 5).²⁷ Историјат налаза овог крста је неуобичајен. Наиме, А. Еванс је још крајем

XIX века,²⁸ у свом путопису кроз нашу земљу у делу у коме описује јужну Србију навео да је у околини Пирота у оквиру једне разрушене цркве посвећене св. Јовану нашао остатке црквеног мобилијара међу којима су један бакарни полијелеј, један бронзани крст, и једно фрагментовано стаклено кандило. Предмети су се касније нашли у Марковом манастиру (у близини Скопља) одакле их је, како стоји у музејској документацији неко од потоњих истраживача пренео у Народни музеј у Београду. Г. Марјановић-Вујовић касније је у својој студији о два ранохришћанска полијелеја везала овај крст и полијелеј за локалитет Ћелташ поред Пирота, где и данас леже остаци једне црквене грађевине.²⁹ Трагови лема на доњем вертикалном краку где се налазио усадник указују да је крст припадао групи процесних крстова. Крст као и остали налази откривени на овом месту према аналогијама могу се датовати у VI век.

* * *

Међу предметима који су чинили делове црквене опреме посебно место заузимају полијелеји, имајући у виду њихову богату и понекад веома луксузну израду од племенитих метала.

²⁶ В.Н. Залеская, Група свинцових ампул-эвлогий из Фессалоники, *Советская археология* 3, Москва 1980, 263-269.

²⁷ Г. Марјановић-Вујовић, *Крстови од VI до XII века из збирке Народног музеја*, Београд 1977, 27, кат. 5.

²⁸ А. Evans, *Antiquarians Researches in Illyricum* IV, Westminster 1883, 166-167, fig. 100.

²⁹ Г. Марјановић-Вујовић, Два рана хришћанска полијелеја из Народног музеја, *Зборник НМ VIII*, Београд 1973, 13-23.

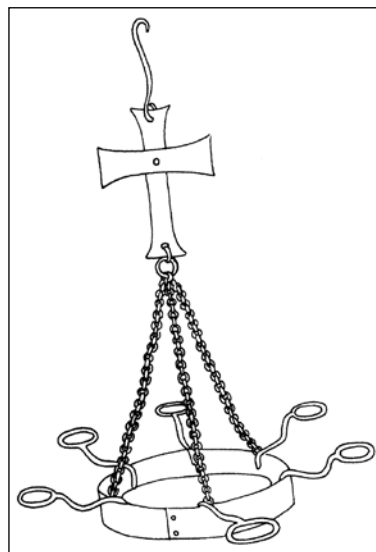
Са већ поменутог локалитета Ђелташ код Пирота потиче полијелеј израђен од бакра једноставног облика који се састоји од обруча чији крајеви су спојени нитнама (сл. 6). На горњи део обруча причвршћено је шест ручица које су за обруч такође спојене нитнама и које су служиле за уметање кандила. Сва три ланца скупљена су заједно у једну већу карику која је закачена за доњи део вертикалног крака крста.

Полијелеј са локалитета Ђелташ представља једноставан примерак ове врсте уколико га упоредимо са сличним налазом из Каирског музеја са ручицама облика делфина³⁰ или са нешто богатије обрађеним полијелејем такође коптске провенијенције, који се данас чува у у Лувру у Паризу.³¹ Имајући у виду наведене аналогije наш полијелеј такође можемо датovati у VI век.

Други полијелеј који највероватније такође потиче са простора јужне Србије јесте примерак из Царичине Цркве.³²

Полијелеј је сачињен у облику диска са седам отвора рађених у техници проламања. На средишњи отвор се надовезују шест кракова радијално распоређених који завршавају прстенастим отворима за кандила. На три једнака растојања налазе се масивне алке кроз које су провучени ланци који су носили полијелеј (сл. 7).³³

Налаз из Царичине цркве има више аналогija из познатих збирки у свету, као што је примерак из коптске збирке Каирског музеја,³⁴ као и из колекције Василевски која потиче из једне мале катакомбе у Калабрији, сада у музеју Ермитаж у Санкт Петербургу који се датује у VI век.³⁵ Можда је ипак најближа паралела налазу из Царичине Цркве бронзани полијелеј који се чува у Државној збирци у Минхену, временски опредељен у VI век.³⁶



Сл. 6. Пирот, локалитет Ђелташ.
Полијелеј од бакра.

Fig. 6 Piro, Ćeltaš site.
A chandelier made of copper

³⁰ A. Badawy, *The Art of the Christian Egyptians from the Late Antique to the Middle Ages*, Cambridge, London 1978, 328, fig. 5, 15.

³¹ D. Bénazeth, op. cit., 168-169, E11916 (3).

³² Што се тиче места налаза овог полијелеја и његовог назива Царичина црква, остаје отворено питање да ли овај полијелеј представља случајан налаз из једне од цркава Царичиног Града, са неког од локалитета у околини са сличним именом, или пак са неког, нама данас непознатог налазишта.

³³ Г. Марјановић-Вујовић, Два рана хришћанска полијелеја, 13-23, сл. 2.

³⁴ J. Strzygowski, *Catalogue du Musée du Caire, Koptische Kunst*, Viene 1904, 296-298, kat. 9153, 9156.

³⁵ P. Chevalier, *Le luminaires paleochrétiens de Dalmatie Romaine*, VAHD 90-91, Split 1999, 162-163. (sa nap. 7 i pratećom literaturom, fig. 2d).

³⁶ *Rom und Byzanz*, 95-96, kat. 94.



Сл. 7. Царичина црква (Царичин Град?). Бронзани полијелеј.

Fig. 7 The Church of Czarina (Caričin Grad?). A bronze chandelier

и систематским истраживањима овог локалитета која датирају још с почетка XX века. Међу налазима су: крстови који су коришћени као носачи полијелеја, велики број фрагмената који су сачињавали различите делове полијелеја, као и фрагменти стаклених лампи. Мноштво ових налаза указује на бројност објеката у којима су били у употреби, али и на могућност постојања радионице за израду предмета који су служили за осветљавање како црквених, тако и профаних грађевина.

Да поменемо да су делови црквене опреме пронађени и на другим локацијама на југу Србије: у околини Ниша, Бреговине, Врања.

У близини античког утврђеног насеља Градиште-Калаја код Великог Трновца у близини Бујановца откривене су две бронзане лампе које можемо означити као палеохришћанске. Утврђење Градиште-Калаја територијално је припадало провинцији Дарданији (*Dardania*) која се простирала југозападно од провинције Средоземне Дакије. Лампе се данас чувају у Археолошкој збирци Универзитета у Приштини.³⁷

Једна од ових лампи има крушколику форму са издуженим кљуном и задебљаном прстенастом стопом (сл. 8). На завршетцима ових волута је постављен крст. Овај тип лампе са волуастим дршкама је доста редак и мало истраживан. Из *Dumbarton Oaks* колекције из Вашингтона потиче примерак близак нашем, где је на поклопцу такође представа крста.³⁸ Лампа је највероватније египатске провенијенције и датује се у VI век.

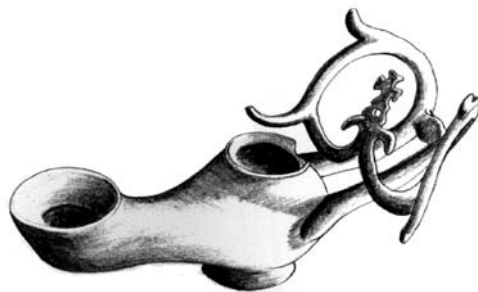
Наведене аналогије, као и претпоставка да полијелеј потиче из Царичиног Града (*Iustiniana Prima*), хронолошки опредељује овај налаз у VI век.

Једноставност у изради оба поменути полијелеја у односу на аналогне примерке, указује да се највероватније ради о производима локалних радионица чији мајстор није био довољно вешт, али који је имао као узор полијелеје израђене у неком од значајнијих радионичких центара.

Поред поменутих полијелеја, велики број предмета који су сачињавали делове црквене опреме потичу из Царичиног Града, што се поред његовог значаја као црквеног средишта, односно средишта архиепископије може објаснити

³⁷ E. Shukriu, Frühchristliche Lampen aus antiken Provinz Dardania, *Mitteilungen zur christlichen Archäologie*, Österr. Akad. d. Wiss., Inst. für klass. Archäol. der Univer. Wien, Band 9, Wien 2003, 19-23.

³⁸ M. Ross, *Catalogue of the Byzantine and Early Mediaeval Antiquities in the Dumbarton Oaks Collection*, vol. I, Washington 1962, cat. 38, Pl. XXVIII.



Сл. 8. Градиште Калаја,
Бујановац. Бронзана лампа.

Fig. 8 Gradište-Kalaja, Bujanovac.
A bronze lamp

У Британском музеју чува се слична лампа постављена на треножном постолу.³⁹ Датује се у период од IV до VII века и њена израда се приписује такође коптским радионицама.

Друга лампа са локалитета Градиште-Калаја израђена је од бронзе у облику рибе рибе, чије савијено тело и уздигнути реп завршава стилизованим листом у чијем средишту је отвор за уље (сл. 9). На глави рибе на троугаоном постолу налази се хришћански симбол у виду крста. Лампе у облику рибе су прилично ретке. Лампа из Градишта код Великог Трновца има извесних аналогија са примерком у облику делфина која се чува у Народном музеју у Београду.⁴⁰ Из Костолца (*Viminacium*) такође потиче лампа у облику делфина али без крста.⁴¹

Обе ове лампе можемо датовати на основу аналогија у V, најкасније почетак VI века и могу се ставити у оквир континуираног развоја хришћанства на простору провинције Дарданије. Већ у IV веку овде постоји јака црквена организација о чему сведочи и учешће епископа из Дарданије на сабору у Сердици 343 године, *Paregorius* из Скупија и *Machedonius* из Улпијане.⁴² Имајући у виду облик ових лампи, као и начин израде, можемо претпоставити да су сачињавале део мобилијара неког сакралног објекта који је вероватно постојао унутар утврђеног насеља на локалитету Градиште-Калаја.

На крају треба рећи да је овим кратким прегледом предмета коришћених у литургијским радњама или оних који су сачињавали делове црквене опреме, учињен покушај да се пружи делимична слика стања раног

³⁹ O. Dalton, *Catalogue of Early Christian antiquities and objects from the Christian East*, London 1901, cat. 496, Pl. XXVI.

⁴⁰ Б. Јеличић, Бронзани жишци у Народном музеју, *Зборник радова Народне музеја II*, Београд 1959, 80, Т. V/14.

⁴¹ E. Shukriu, *op. cit.* 21, нар. 6. Lampa se danas nalazi u jednoj privatnoj kolekciji u Austriji.

⁴² J. Zeiller, *op. cit.*, 161-162.



Сл. 9. Градиште Калаја, Бујановац.
Бронзана лампа у облику рибе.

Fig. 9 Gradište-Kalaja, Bujanovac. A
fish-shaped bronze lamp

хришћанства на територији данашње јужне Србије у периоду од IV до VII века. Можемо уочити да су налази, било да се ради о култним предметима или деловима опреме, углавном груписани око урбаних центара, а што је случај и у осталим деловима Илирске префектуре. Разлог томе, лежи у чињеници да су градска подручја представљала средишта из којих се хришћанска религија ширила у околна рурална подручја Балканског полуострва и да су првобитне црквене грађевине подизане управо у урбаним структурама. Апостол Павле у својим посланицама и апостол и еванђелист Лука у Делима апостолским говоре о првим хришћанским заједницама у већим градским насељима, пре свега оних на југу полуострва, из чега се може закључити да почетке хришћанства треба тражити најпре у урбаним агломерацијама, тако да о хришћанству можемо говорити као религији градова.⁴³ Процес христијанизације се знатно спорије одвијао у планинском залеђу и дубље у унутрашњости полуострва, у руралним структурама услед веће изолације становништа удаљеног од главних комуникационих праваца. Други разлог лежи делимично и у врло малом обиму истражености локалитета који потичу из неурбанизованих области, који не пружа коначну слику заступљености ранохришћанских налаза на истраживаном подручју, а самим тим ни степен христијанизације и опште присутности цркве у периоду од IV до почетка VII века.

Olivera Ilić

EARLY CHRISTIAN LITURGICAL OBJECTS AND ITEMS OF ECCLESIASTICAL FURNITURE IN SOUTHERN SERBIA

The early Christian objects which were used in liturgical rites (liturgical vessels, processional crosses, censers, ampullae etc.) or constituted part of a church's furnishings (chandeliers, lamps) clearly indicate the importance of the region which today is covered by southern and south-eastern Serbia, and which, in the late Roman and early Byzantine period, was part of the provinces of *Dacia Mediterranea* and *Dardania*. These products either originated from various parts of the Empire and reached the central Balkans as imports, or were manufactured in local workshops and on occasion exhibit specific autochthonous characteristics.

It is noticeable that the items, whether they be cult objects or parts of church furniture, are mostly grouped around the urban centres, as is also the case in other parts of the prefecture of Illyricum. The reason for this lies in the fact that the urban areas were the centres from which Christianity spread to neighbouring rural areas of the Balkan peninsular, and that the first ecclesiastical buildings were erected in this urban context.

The relative abundance of such objects indicates the already advanced degree of Christianization, not only in present-day southern Serbia, but over the whole central Balkans from the 4th to the early 7th century.

⁴³ Новозаветни списи садрже посланице апостола Павла упућене хришћанским заједницама у градовима на југу Балканског полуострва: једну у Филипе у Македонији, две хришћанима у Солун, две у Коринт у Ахаји и једну апостола Титу на острво Крит, в. Дела ап. 16, 9-12; 17, 1-14; 19, 21-22; 20, 1-2.